

الجمهورية التونسية
وزارة التنمية والتعاون الدولي
المعهد الوطني للإحصاء

التقرير السنوي حول خصائص أعوان الوظيفة العمومية وأجورهم لسنة 2006

(ماي 2008)

توطئة

في إطار مواصلة العمل في مجال تطوير إحصائيات الأجر قام المعهد الوطني للإحصاء باستغلال سجلات المركز الوطني للإعلامية المتعلقة بخصائص أعران الوظيفة العمومية وأجرهم في أواخر ديسمبر 2006 وإعداد هذه النشرة الثالثة من نوعها التي ترمي إلى دراسة تطوّر خصائص هؤلاء الأعران وأجرهم على امتداد الفترة ديسمبر 1997 - ديسمبر 2006 مع العلم أنه لم يتسنّ للمعهد الحصول على السجلات المعلوماتية الشاملة في ديسمبر 2005 والتي تأخذ بعين الاعتبار الزيادات في الأجر المتعلقة بسنة 2005.

وتحتوي هذه الوثيقة على ثلاثة أجزاء يخص الجزء الأول منها تقديم عرض شامل حول خصائص أعران الوظيفة العمومية في ديسمبر 2006 ومدى تطوّرهما خلال الفترة ديسمبر 1997 - ديسمبر 2006. بينما يتعلق الجزء الثاني من الوثيقة بمستوى أجر هؤلاء الأعران وتركيبيتها وتطوّرهما خلال نفس الفترة. في حين قد احتوى الجزء الثالث منها على ملحق إحصائي حول تطوّر أعران الوظيفة العمومية حسب الرتبة والسلك والعائلة خلال الفترة ديسمبر 1995 - ديسمبر 2006 وبيعض الجداول المفصلة عن الأجر في ديسمبر 2006.

وشملت هذه النشرة مختلف الوزارات وكتابات الدولة وعدة مؤسسات عمومية ذات صبغة إدارية التي يتم التصرف في أعرانها في إطار منظومة إنصاف بالمركز الوطني للإعلامية، مع العلم أن سجلات الأعران التي يتم إحالتها إلى المعهد الوطني للإحصاء لا تتضمن أعران وزارة الدفاع الوطني ووزارة الداخلية والتنمية المحلية والجماعات المحلية. كما تجدر الإشارة إلى أنّ عدّة تغييرات في تسمية بعض الوزارات وتركيبيتها قد طرأت خلال الفترة 1997-2006 مما نتج عنه تطوّر غير عادي في عدد أعرانها من سنة إلى سنة أخرى. مع العلم أنه قد تمّ الأخذ بعين الاعتبار كلّ التغييرات التي حصلت في تسمية الوزارات.

الفهرس

الصفحة

مقدمة

الباب الأول : خصائص الأجراء بالوظيفة العمومية في ديسمبر سنة 2006

1	1.1 - الأعيان حسب الجنس
2	2.1 - الأعيان حسب الفئة العمرية
4	3.1 - الأعيان حسب الهيكل
5	4.1 - الأعيان حسب النوع والصف
6	1.4.1 - الموظفون حسب الصف
8	2.4.1 - العملة حسب الصف
9	5.1 - الأعيان حسب الهيكل والنوع والصف
9	1.5.1 - الموظفون حسب الهيكل والصف
11	2.5.1 - العملة حسب الهيكل والصف
11	6.1 - الأعيان حسب السلك
12	7.1 - الأعيان حسب الخطة الوظيفية
12	1.7.1 - الموظفون المكلفون بخطة وظيفية رئيسية
14	2.7.1 - الموظفون المكلفون بخطة وظيفية خصوصية
14	3.7.1 - الأعيان حاملو خطة وظيفية حسب الخطة والهيكل
15	8.1 - الأعيان حسب فترة الانتداب

الباب الثاني : أجور أعيان قطاع الوظيفة العمومية في ديسمبر سنة 2006

17	1.2 - متوسط الأجر الشهري الخام حسب نوع العون
18	1.1.2 - متوسط الأجر الشهري الخام للموظف حسب الصف
19	2.1.2 - متوسط الأجر الشهري الخام للعامل حسب الصف
20	2.2 - أعيان الوظيفة العمومية حسب شرائح الأجر الشهري الخام
20	1.2.2 - الموظفون حسب شرائح الأجر الشهري الخام
22	2.2.2 - العملة حسب شرائح الأجر الشهري الخام
24	3.2 - الأجر الشهري الصافي

الباب الأول

خصائص الأعران بالوظيفة العمومية* في ديسمبر 2006

بلغ عدد أعران الوظيفة العمومية بالوزارات والمؤسسات ذات الصبغة الإدارية (*) التي شملتها هذه الدراسة 323230 عونا في ديسمبر 2006 مقابل 312180 عونا في ديسمبر 2004 وتكون بذلك الزيادة بـ 11050 عونا خلال هذه الفترة وبنسبة سنوية 1,75%.

الجدول 1: تطوّر عدد أعران الوظيفة العمومية في ديسمبر من كل سنة 1997-2006

2006	2004	2003	2002	2001	2000	1998	1997	
323230	312180	301378	292175	287548	275246	262409	256322	عدد الأعران
1,75	3,58	3,15	1,61	4,47	2,42	2,37	-	نسبة الزيادة السنوية %

1.1 الأعران حسب الجنس

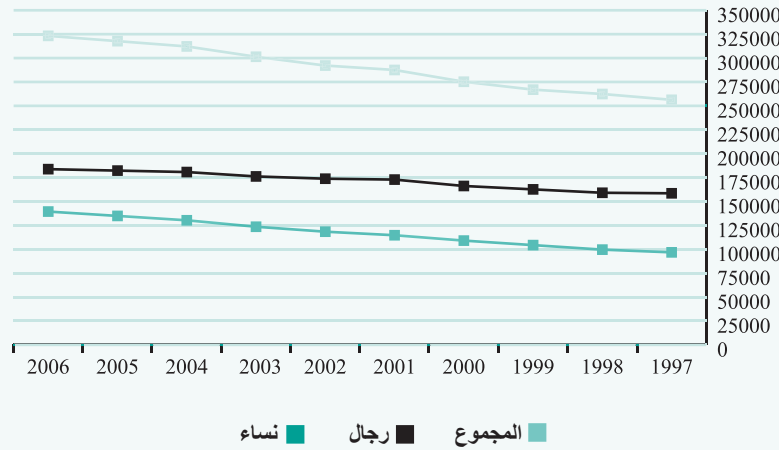
يوزّع أعران الوظيفة العمومية بالوزارات والمؤسسات ذات الصبغة الإدارية في ديسمبر 2006 حسب الجنس إلى 183795 رجل و139434 امرأة وذلك ما يمثّل على التوالي 56,9% و43,1% من مجموع الأعران، وبالمقارنة مع معطيات ديسمبر 2004 فإنّ عدد النساء قد تطوّر بنسبة سنوية هامة 3,45% خلال هذه الفترة مقابل 0,83% فقط لعدد الرجال. وتجدر الإشارة إلى أنّ نسبة الزيادة السنوية في عدد أعران الوظيفة العمومية من النساء كانت تفوق دائما نسبة الزيادة السنوية لدى الرجال بين سنة 1997 وديسمبر 2006 ممّا أدّى إلى تطوّر نسبة النساء من بين مجموع الأعران لتبلغ 43,1% في ديسمبر 2006 بعد أن كانت في حدود 37,9% فقط سنة 1997.

الجدول 2 : تطوّر أعران الوظيفة العمومية حسب الجنس ديسمبر 1997 - ديسمبر 2006

نسبة الزيادة السنوية 06-04	2006	2004	2003	2002	2001	2000	1998	1997	الجنس
0,83%	183795	180766	176181	173803	172880	166193	159090	158535	رجال
3,45%	139434	130298	123549	118372	114668	109053	99611	96759	نساء
-	1	1116	1648	-	-	-	3078	1028	غير مصرّح به
1,75%	323230	312180	301378	292175	287548	275246	262409	256322	المجموع
	43,1	41,9	41,2	40,5	39,4	39,5	38,5	37,9	نسبة النساء %

* لم تؤخذ وزارتا الدفاع الوطني والداخلية والتنمية المحلية وكذلك الجماعات المحلية بعين الاعتبار في هذه الدراسة.

الرسم البياني 1: تطور عدد أعيان الوظيفة العمومية حسب الجنس بين 1997 و 2006



2.1. الأعيان حسب الفئة العمرية

يبيّن توزع أعيان الوظيفة العمومية في ديسمبر 2006 حسب الفئة العمرية والجنس أنّ 50,1% من هؤلاء لا تتجاوز أعمارهم 40 سنة وتبلغ هذه النسبة 58,3% على مستوى النساء مقابل 43,8% فقط للرجال، كما إنّ متوسط عمر الأعيان من الرجال يبلغ 41,1 سنة مقابل 38,1 سنة بالنسبة للنساء مع الإشارة إلى أنّ متوسط العمر لكلّ الأعيان من الجنسين يقدر بـ 39,8 سنة.

الجدول 3 : توزيع الأعيان حسب الفئة العمرية والجنس - ديسمبر 2006-

الفئة العمرية	عدد الأعيان		التوزيع النسبي (%)			نسبة العنصر النسائي (%)
	ذكور	إناث	المجموع	غير مصرح به	المجموع	
أقل من 25 سنة	3566	3626	7192	-	2,2	50,4
29 - 25 سنة	17496	21253	38749	-	12,0	54,8
34 - 30 سنة	27472	28056	55529	1	17,2	50,5
39 - 35 سنة	32116	28490	60606	-	18,7	47,0
44 - 40 سنة	33060	24634	57694	-	17,8	42,7
49 - 45 سنة	29697	16100	45797	-	14,2	35,2
54 - 50 سنة	28604	13057	41661	-	12,9	31,3
55 فما فوق	11700	4134	15834	-	4,9	26,1
غير مصرح به	84	84	168	-	0,1	50,0
المجموع	183795	139434	323230	1	100,0	43,1

* لم تؤخذ وزارتا الدفاع الوطني و الداخلية و التنمية المحلية وكذلك الجماعات المحلية بعين الاعتبار في هذه الدراسة.

كما تشير هذه البيانات إلى أنّ نسبة العنصر النسائي في تطوّر ملحوظ على مستوى الأجيال الجديدة الوافدة على قطاع الوظيفة العمومية تأكيدا لإقتحام المرأة سوق الشغل، فإذا كانت نسبة النساء تناهز 29,9 % على مستوى الفئة العمرية 50 سنة فما فوق فإنها تفوق 54,1 % على مستوى الفئة العمرية أقل من 30 سنة، ومن الملاحظ أيضا أنّ 15834 عونا سيبلغون سنّ التقاعد إلى موفى سنة 2011 ويوزّع هؤلاء إلى 11700 من الرجال و 4134 من النساء.

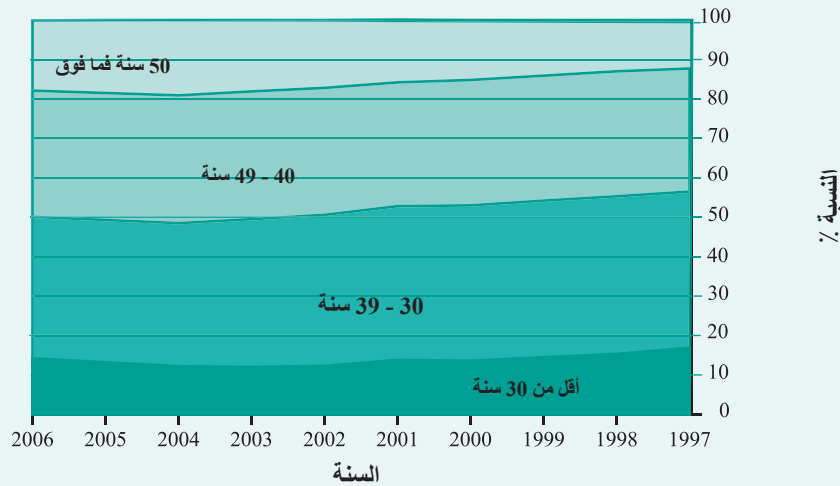
ويستخلص من دراسة تطوّر الهيكلية العمرية للأعران بين ديسمبر 2006 وديسمبر 2004 أنّ نسبة الأعران الذين لا تتجاوز أعمارهم 35 سنة قد تواصلت في الإنخفاض لتبلغ 31,4 % في ديسمبر 2006 بعد أن كانت في حدود 35,9 % سنة 1998 وفي مقابل ذلك إرتفعت نسبة الأعران من الشريحة العمرية 45 سنة فما فوق لتبلغ 32,0 % في ديسمبر 2006 بعد أن كانت لا تتجاوز 27,4 % في ديسمبر 1998 و 30,6 % في ديسمبر 2000.

الجدول 4 : تطوّر الهيكلية العمرية لأعران الوظيفة العمومية ديسمبر 1997 - ديسمبر 2006

التوزيع النسبي (%)								الفئة العمرية
2006	2004	2003	2002	2001	2000	1998	1997	
2,2	1,5	1,4	1,3	1,6	1,4	1,5	2,1	أقل من 25 سنة
12,0	10,7	10,6	11,0	12,2	12,2	13,8	14,8	29 – 25 سنة
17,2	17,3	17,9	18,3	18,7	19,2	20,6	21,2	34 – 30 سنة
18,7	18,9	19,6	20,0	20,3	20,2	19,4	18,4	39 – 35 سنة
17,8	17,8	17,3	16,7	16,1	16,4	17,3	17,6	44 – 40 سنة
14,2	14,4	15,1	15,5	15,3	15,4	14,4	13,6	49 – 45 سنة
12,9	13,0	12,4	11,9	11,3	10,8	9,3	8,3	54 – 50 سنة
4,9	6,0	5,7	5,3	4,6	4,4	3,7	4,0	55 فما فوق
100,0	100,0	100,0	100,0	100,0	100,0	100,0	100,0	المجموع

ويمكن إبراز هذا التغيير الهيكلي في الشريحة العمرية لأعران الوظيفة العمومية من خلال متوسط العمر الذي إرتفع من 38,6 عاما في ديسمبر 1997 إلى 39,8 عاما في ديسمبر 2006.

الرسم البياني 2: تطوّر الهيكلية لأعران الوظيفة العمومية بين 1997 و 2006



3.1. الأعوان حسب الهيكل

تبرز النتائج المستخرجة من عملية استغلال سجلات ديسمبر 2006 أن وزارة التربية والتكوين تنصدر الوزارات والهيكل من ناحية الحجم بـ 166162 عوناً وهو ما يمثل 51,4% من المجموع وتليها وزارة الصحة العمومية بـ 53935 عوناً وبنسبة 16,7% وتأتي في المرتبة الثالثة وزارة التعليم العالي بـ 25833 عوناً ممثلة 8,0% من مجموع الأعوان وتليها مباشرة وزارة الفلاحة بـ 16293 عوناً، والجدير بالذكر أن هذه الوزارات الأربعة تضم حوالي 81,1% من مجموع أعوان الوظيفة العمومية المعنيين بهذه الدراسة،

كما يستخلص من هذه البيانات أن قرابة 83,7% من نساء الوظيفة العمومية يعملن بوزارات التربية والتعليم العالي والصحة العمومية، وتقيد النتائج أيضاً أن نسبة العنصر النسائي من بين مجموع أعوان الوظيفة العمومية تبلغ أقصاها 58,1% بوزارة الشؤون الاجتماعية والتضامن والتونسيين بالخارج وتليها وزارة شؤون المرأة والأسرة والطفولة والمسنين بنسبة 57,2% ثم وزارة الصحة العمومية بنسبة 54,6% في حين لا تفوق نسبة العنصر النسائي 15,4% في وزارة الفلاحة والموارد المائية و16,2% في وزارة التجهيز والتهيئة العمرانية مع العلم أن هذه النسبة تبلغ 43,1% على مستوى مجموع الوزارات والهيكل الإدارية الأخرى للوظيفة العمومية المعنية بهذه الدراسة.

الجدول 5 : توزيع أعوان الوظيفة العمومية حسب الهيكل و الجنس – ديسمبر 2006

نسبة العنصر النسائي	التوزيع النسبي (%)			عدد الأعوان				
	المجموع	إناث	ذكور	المجموع	غير مصرح به	إناث	ذكور	
46,2%	51,4	55,1	48,6	166162	-	76746	89416	وزارة التربية والتكوين
40,6%	8,0	7,5	8,4	25833	-	10484	15349	وزارة التعليم العالي
54,6%	16,7	21,1	13,3	53935	-	29462	24473	وزارة الصحة العمومية
31,4%	3,2	2,3	3,9	10371	1	3261	7109	وزارة الشباب والرياضة والتربية البدنية
58,1%	1,4	1,9	1,0	4565	-	2654	1911	وزارة الشؤون الاجتماعية والتضامن والتونسيين بالخارج
27,4%	3,3	2,1	4,2	10633	-	2910	7723	وزارة العدل وحقوق الإنسان
27,3%	4,0	2,5	5,1	12908	-	3519	9389	وزارة المالية
15,4%	5,0	1,8	7,5	16293	-	2506	13787	وزارة الفلاحة والموارد المائية
16,2%	1,7	0,7	2,5	5486	-	889	4597	وزارة التجهيز والتهيئة العمرانية
41,8%	3,9	3,7	4,0	12483	-	5217	7266	وزارات أخرى (*)
39,2%	1,4	1,3	1,5	4561	-	1786	2775	هيكل إدارية أخرى (*)
43,1%	100,0	100,0	100,0	323230	1	139434	183795	المجموع

أما عن تطور عدد الأعوان حسب الهيكل فإن وزارة الشباب والرياضة تسجل أعلى نسبة زيادة سنوية تقدر بـ 3,7% بين ديسمبر 2004 وديسمبر 2006 وتليها الوزارات الأخرى بنسبة 3,5% ثم وزارة التعليم العالي بنسبة زيادة سنوية 3,3% إلا أنه من حيث العدد تتصف وزارة التربية والتكوين بأعلى زيادة في عدد أعوانها بـ 6990 عوناً بين ديسمبر 2004 وديسمبر 2006، وفي مقابل هذه الزيادة تسجل وزارة الفلاحة والموارد المائية إنخفاضا في عدد أعوانها بـ 668 بين ديسمبر 2004 وديسمبر 2006 وبنسبة 2%.

* لم تؤخذ وزارات الدفاع الوطني والداخلية والجماعات المحلية بعين الاعتبار في هذه الدراسة

الجدول 6 : تطوّر عدد أعيان الوظيفة العمومية حسب الهيكل بين 1997 و 2006

نسبة الزيادة السنوية 2006-2004	2006	2004	2003	2002	2001	2000	1998	1997	الوزارة أو الهيكل
2,2 %	166162	159172	153332	147635	145343	139851	133332	130585	وزارة التربية والتكوين
3,3 %	25833	24216	22976	20776	19632	18338	14908	13913	وزارة التعليم العالي
1,1 %	53935	52795	51208	50253	46363	48645	47194	46300	وزارة الصحة العمومية
3,7 %	10371	9638	8004	10447	9804	9288	8645	8532	وزارة الشباب والرياضة والتربية البدنية
3,0 %	4565	4301	4142	3947	3620	3513	2792	2666	وزارة الشؤون الاجتماعية والتضامن والتونسيين بالخارج
2,2 %	10633	10178	9614	9469	9020	4961	4584	4410	وزارة العدل وحقوق الإنسان
0,3 %	12908	12826	12761	12759	12772	12291	11901	10853	وزارة المالية
2 - %	16293	16961	17561	17715	17709	18183	19251	19646	وزارة الفلاحة والموارد المائية
3,3 - %	5486	5869	5977	6014	6107	6288	6514	6544	وزارة التجهيز والتهيئة العمرانية
3,5 %	12483	11663	11676	8514	10551	10711	10232	10197	وزارات أخرى (*)
-	4561	4561	4646	4427	3318	3177	3056	2686	هيكل إدارية أخرى (*)
1,75 %	323230	312180	301378	292175	287548	275246	262409	256332	المجموع

4.1. الأعيان حسب النوع والصنف

يبلغ عدد الموظفين بالوزارات والمؤسسات ذات الصبغة الإدارية التي شملتها هذه الدراسة 261967 في ديسمبر 2006 وهو ما يمثل 81,0 % من مجموع أعيان الوظيفة العمومية بينما يبلغ عدد العملة 59312 وبنسبة 18,4 % في حين تشير المعطيات إلى 1951 حالة أخرى ومعظمهم من بين المتعاقدين والمتعاونين.

الجدول 7 : توزع الأعيان حسب النوع والجنس - ديسمبر 2006

نسبة العنصر النسائي	التوزيع النسبي (%)			عدد الأعيان				النوع
	المجموع	إناث	ذكور	المجموع	غير مصرح به	إناث	ذكور	
47,5 %	81,0	89,3	74,8	261967	-	124461	137506	موظفون
23,9 %	18,4	10,2	24,6	59312	1	14188	45123	عملة
40,2 %	0,6	0,5	0,6	1951	-	785	1166	حالات أخرى
43,1 %	100,0	100,0	100,0	323230	1	139434	183795	المجموع

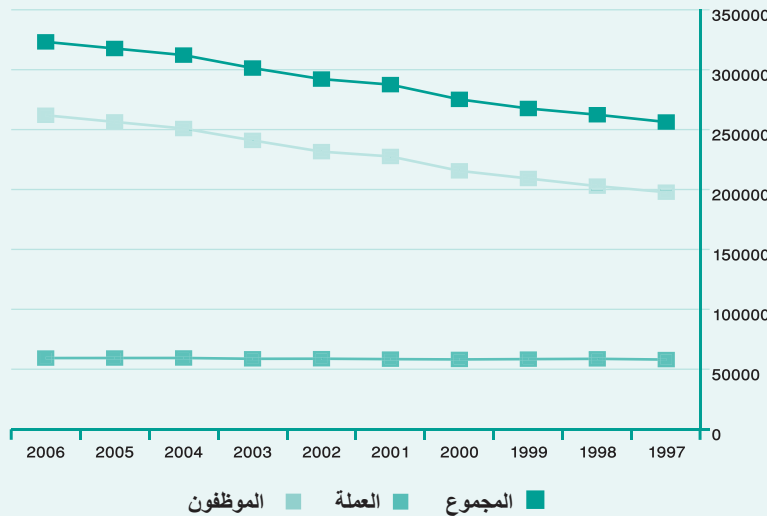
كما تفرز المعطيات أن نسبة العنصر النسائي من بين الموظفين تبلغ 47,5 % وهي قرابة ضعف النسبة المسجلة على مستوى العملة المقدرة بـ 23,9 % .

ويستخلص من تطوّر عدد أعوان الوظيفة العمومية حسب النوع أنّ عدد الموظّفين قد تزايد بنسبة 2,2 % بين ديسمبر 2004 و ديسمبر 2006 مقابل إنخفاض بـ 0,1 % فقط على مستوى عدد العملة خلال نفس الفترة.

الجدول 8 : تطوّر عدد أعوان الوظيفة العمومية حسب النوع
2006-1997

نسبة الزيادة السنوية (%)	2006	2004	2003	2002	2001	2000	1998	1997	
موظفون	261967	250905	241006	231615	227593	215588	202822	197756	
عملة	59312	59388	58707	58779	58414	58182	58672	58045	
حالات أخرى	1951	1867	1665	1781	1541	1476	915	521	
المجموع	323230	312180	301378	292179	287548	275246	262409	256322	
نسبة العملة	18,3 %	19,0 %	19,5 %	20,1 %	20,3 %	21,1 %	22,4 %	22,6 %	

الرسم البياني 3: تطوّر أعوان الوظيفة العمومية حسب النوع بين 1997 و 2006



1.4.1 الموظفون حسب الصنف

يبين توزيع الموظفين حسب الصنف في ديسمبر 2006 أن 89047 موظفا ينتمون إلى الصنف 3 وهو ما يمثل 34,0 % من مجموع الموظفين ويأتي الصنف 2 في المرتبة الثانية بـ 72235 موظف وبنسبة 27,6 % ، أما الموظفون من الصنف 1 و 2 فقد بلغ عددهم الجملي 115998 وتكون بذلك نسبة التأطير (أ+1) 44,3 % . وتجدر الإشارة إلى أن الموظفين من صنف 1 لا يزيد عددهم عن 1057 ولا يمثلون سوى 0,4 % من مجموع الموظفين.

الجدول 9 : توزيع الموظفين حسب الصنف والجنس – ديسمبر 2006

نسبة العنصر النسائي	التوزيع النسبي (%)			عدد الموظفين			الصنف
	المجموع	إناث	ذكور	المجموع	إناث	ذكور	
% 35,0	16,7	12,3	20,7	43761	15315	28446	الصنف الفرعي أ 1
% 45,7	27,6	26,6	28,4	72235	33126	39109	الصنف الفرعي أ 2
% 52,2	34,0	37,4	30,9	89047	46501	42546	الصنف الفرعي أ 3
% 52,9	15,4	17,2	13,8	40340	21353	18987	الصنف ب
% 51,1	5,9	6,4	5,5	15527	7934	7593	الصنف ج
% 22,0	0,4	0,2	0,6	1057	232	825	الصنف د
% 47,5	100,0	100,0	100,0	261967	124461	137506	المجموع

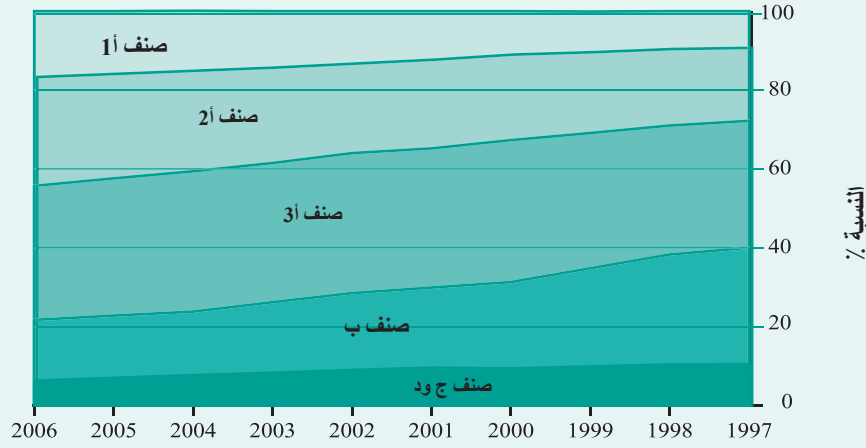
وتجدر الإشارة كذلك إلى أنّ 64,0% من الموظفين ينتمين إلى الصنف أ 2 و أ 3 كما تبين المعطيات أن نسبة العنصر النسائي تفوق 50% على مستوى الصنف أ 3 و ج في حين لا تزيد نسبة العنصر النسائي عن 35,0% على مستوى الإطارات العليا من صنف أ 1.

أمّا عن تطوّر عدد الموظفين حسب الصنف فإنّ عدد الموظفين من صنف أ 1 قد سجّل تطوّرًا هامًا بنسبة 7,3% في السنة بين ديسمبر 2004 وديسمبر 2006 كما تطوّر عدد الموظفين من صنف أ 2 بنسبة هامة أيضا 6,3% في السنة وفي مقابل ذلك تقلّصت أعداد الموظفين من الأصناف ج و د وأ 3 خلال نفس الفترة بنسب تتراوح بين 7,0% و 2,0% و 0,2% في السنة. قد يكون ذلك راجعا إلى عديد الإنتدابات من بين أصحاب الشهادات العليا والإمتحانات المهنية للإرتقاء من صنف إلى صنف الموالي.

الجدول 10 : تطوّر عدد الموظفين حسب الصنف
2006-1997

نسبة الزيادة السنوية 04-06	عدد الموظفين								الصنف
	2006	2004	2003	2002	2001	2000	1998	1997	
% 7,3	43761	38037	34481	30854	27881	23690	19404	18351	الصنف أ 1
% 6,3	72235	63952	58400	52630	51257	46770	39414	36490	الصنف أ 2
% 0,2 -	89047	89386	85087	82318	80472	77513	66224	63599	الصنف أ 3
% 0,2 -	40340	40475	42994	45064	46132	47343	56694	58417	الصنف ب
% 7,0 -	15527	17955	18869	19551	20554	19220	19983	19845	الصنف ج
% 2,0 -	1057	1100	1175	1198	1297	1052	1103	1054	الصنف د
% 2,2	261967	250905	241006	231615	227593	215588	202822	197756	المجموع

الرسم البياني 4: تطور هيكله الموظفين حسب الصنف بين 1997 و 2006



2.4.1 العملة حسب الصنف

يستخلص من توزيع العملة حسب الوحدات في ديسمبر 2006 أن 32,729 عاملا ينتمون إلى الوحدة الثانية (عملة من صنف 4 أو 5 أو 6 أو 7) وهو ما يمثل 55,2% من مجموع العملة بينما تمثل الوحدة الأولى 27,3% من المجموع في حين لا تتعدى نسبة العملة الذين ينتمون إلى الوحدة الثالثة (عملة من صنف 8 إلى 10) 17,5%.

الجدول 11 : توزيع العملة حسب وحدات الأصناف والجنس – ديسمبر 2006

نسبة العنصر النسائي	التوزيع النسبي (%)			عدد العملة			صنف العملة	
	المجموع	إناث	ذكور	المجموع	غير مصرح به	إناث		
27,6%	27,3	31,5	26,0	16191	1	4460	11730	الوحدة الأولى (1 إلى 3)
25,3%	55,2	58,4	54,2	32729	-	8289	24440	الوحدة الثانية (4 إلى 7)
13,8%	17,5	10,1	19,8	10392	-	1439	8953	الوحدة الثالثة (8 إلى 10)
23,9%	100,0	100,0	100,0	59312	1	14188	45123	المجموع

كما يشير توزيع العملة حسب الوحدة والجنس في ديسمبر 2006 أن نسبة العنصر النسائي التي تبلغ 23,9% بالنسبة لمجموع العملة لا تتعدى 13,8% على مستوى فئة العملة من الوحدة الثالثة (عملة من صنف 8 إلى 10).

أما عن تطوّر العملة حسب صنف الوحدات فإنّ عدد العملة من الوحدة الثالثة قد تطوّر بنسبة 2,2% في السنة بين ديسمبر 2004 وديسمبر 2006. كما تطوّر عدد العملة من الوحدة الأولى بنسبة 1,6% وفي مقابل ذلك تقلص عدد العملة من الوحدة الثانية بنسبة 2,5% في السنة أما نسبة الزيادة السنوية للعدد الجملي للعملة خلال هذه الفترة انخفضت بـ 0,1%.

**الجدول 12 : توزيع العملة حسب وحدات الأصناف والجنس
2006-1997**

نسبة الزيادة السنوية 06-04	عدد العملة								صنف العملة
	2006	2004	2003	2002	2001	2000	1998	1997	
1,6 %	16 191	15 683	15 882	16 572	17 929	18 191	18 182	17 630	الوحدة الأولى
2,5- %	32 729	33 747	33 636	33 970	32 580	32 435	34 025	33 937	الوحدة الثانية
2,2 %	10 392	9 958	9 189	8 237	7 905	7 556	6 465	6 478	الوحدة الثالثة
0,1- %	59 312	59 388	58 707	58 779	58 414	58 182	58 672	58 045	المجموع

5.1 الأعوان حسب الهيكل و النوع و الصنف

يستخلص من توزيع أعوان الوظيفة العمومية حسب الهياكل والنوع أن وزارة التربية تستقطب 56,3 % من مجموع الموظفين وكذلك 30,2 % من مجموع العملة وتليها وزارة الصحة العمومية بنسبة 16,1 % من الموظفين و 19,8 % من العملة كما تشير البيانات أن وزارة الفلاحة تستقطب نسبة هامة من العملة 14,8 % مقابل 2,9 % فقط من مجموع الموظفين وكذلك الشأن أيضا بوزارة التعليم العالي التي تشغل نسبة هامة من العملة تفوق 12,5 % و 6,8 % فقط من مجموع الموظفين.

الجدول 13 : توزيع أعوان الوظيفة العمومية حسب الهياكل والصنف – ديسمبر 2006

التوزيع النسبي (%)				عدد الأعوان				الهيكل
المجموع	حالة أخرى	عملة	موظفون	المجموع	حالة أخرى	عملة	موظفون	
51,4	35,3	30,2	56,3	166162	688	17937	147537	وزارة التربية والتكوين
8,0	34,6	12,5	6,8	25833	676	7428	17729	وزارة التعليم العالي
16,7	0,1	19,8	16,1	53935	1	11719	42215	وزارة الصحة العمومية
3,2	0,4	1,9	3,5	10371	8	1127	9236	وزارة الشباب والرياضة والتربية البدنية
1,4	-	1,9	1,3	4565	-	1156	3409	وزارة الشؤون الاجتماعية والتضامن والتوحيديين بالخارج
3,3	12,6	1,9	3,5	10633	245	1152	9236	وزارة العدل وحقوق الإنسان
4,0	0,6	2,7	4,3	12908	12	1608	11288	وزارة المالية
5,0	1,1	14,8	2,9	16293	21	8758	7514	وزارة الفلاحة والبيحة والموارد المائية
1,7	0,5	5,7	0,8	5486	10	3349	2127	وزارة التجهيز والتهيئة العمرانية
3,9	14,4	5,7	3,4	12483	282	3376	8825	وزارات أخرى (*)
1,4	0,4	2,9	1,1	4561	8	1702	2851	هياكل إدارية أخرى (*)
100,0	100,0	100,0	100,0	323230	1951	59312	261967	المجموع

1.5.1 الموظفون حسب الهيكل والصنف

لقد تبين من توزع الموظفين حسب الهيكل والصنف أن وزارات التربية والتعليم العالي والصحة العمومية تستقطب 78,9 % من الموظفين من الصنف 1 كما تستقطب وزارة التربية لوحدها 76,3 % من الموظفين من الصنف 2 و 69,5 % من الموظفين من صنف 3 مع العلم أن هذه الوزارة تضم 56,3 % من مجموع الموظفين.

الجدول 14 : توزيع الموظفين حسب الهياكل والصف – ديسمبر 2006

الهيكل	الصف الفرعي 1 أ	الصف الفرعي 2 أ	الصف الفرعي 3 أ	الصف ب	الصف ج	الصف د	المجموع	نسبة التاثير (**)
وزارة التربية والتكوين	15480	55147	61857	9649	5298	106	147537	47,9 %
وزارة التعليم العالي	11249	2670	1133	1578	1044	55	17729	78,5 %
وزارة الصحة العمومية	7819	1823	13549	15296	3710	18	42215	22,8 %
وزارة الشباب والرياضة والتربية البدنية	1393	3427	3945	364	100	7	9236	52,2 %
وزارة الشؤون الاجتماعية والتضامن والتوسيع بالخارج	339	1017	1212	715	119	4	3409	39,7 %
وزارة العدل وحقوق الإنسان	1071	1576	365	3740	2076	408	9236	28,7 %
وزارة المالية	1765	1398	1918	4519	1417	271	11288	28,0 %
وزارة الفلاحة والبيئة والموارد المائية	1624	1905	1804	1666	465	50	7514	47,0 %
وزارة التجهيز والتهيئة العمرانية	423	200	523	628	323	30	2127	29,3 %
وزارات أخرى (*)	1990	2302	2175	1531	7333	94	8825	48,6 %
هياكل إدارية أخرى (*)	608	772	561	654	242	14	2851	48,4 %
المجموع	43761	72235	89047	40340	15527	1057	261967	44,3 %

(*) أنظر قائمة الوزارات و الهياكل الإدارية مفصلة بالجدول عدد 1 من الملحق الإحصائي.
(**) نسبة التاثير: عدد الموظفين من صنفى 1 أ و 2 لكل 100 موظف

كما تفرز المعطيات أن نسبة التاثير تبلغ 78,5 % بوزارة التعليم العالي وذلك بحكم تشغيلها لعدد هام من الجامعيين وخاصة منهم للإطارات العليا من الصنف الفرعي 1 أ الذين يمثلون 63,4 % من مجموع موظفي الوزارة، أما في بقية الهياكل فإن نسبة التاثير لا تفوق 22,8 % بوزارة الصحة العمومية و 28,7 % بوزارتي العدل وحقوق الإنسان و 28,0 % بوزارة المالية، في حين تقدر هذه النسبة بين 39,7 % و 47,9 % بوزارات التربية والشؤون الاجتماعية والفلاحة كما تبلغ نسبة التاثير مستوى هام بمعدل 52,2 % بوزارة الرياضة و 48,6 % بالوزارات الصغرى من حيث الحجم والتي تشغل عددا هاما من الإطارات العليا للتصور والتصميم والابتكار كالوزارة الأولى ووزارة الشؤون الخارجية ووزارة التنمية الاقتصادية ووزارة أملاك الدولة.

أما عن تطور نسبة التاثير فتفيد المعطيات أن هذه النسبة التي تتمثل في عدد الموظفين من الصنفين الفرعيين 1 أ و 2 لكل 100 موظف قد سجلت تحسنا ملحوظا خلال السنوات الماضية لتبلغ 44,3 % في ديسمبر 2006 مقابل 40,6 % في ديسمبر 2004 و 27,7 % سنة 1997 ويكون بذلك معدل الزيادة السنوية ب 1,8 نقطة بين 1997 وديسمبر 2006.

أما على مستوى الهياكل فقد شمل هذا التحسن في نسبة التاثير كافة الوزارات ودون أي إستثناء ولكن بنسب متفاوتة إذ يفوق متوسط الزيادة السنوية النقطة بوزارت التربية والتعليم العالي والرياضة والفلاحة خلال كامل الفترة 1997-2006 بينما يفوق معدل هذه الزيادة النقطة بوزارات المالية والشؤون الاجتماعية والوزارات الأخرى في حين تتراوح الزيادة في نسبة التاثير بين 0,3 و 0,9 نقطة بوزارات التجهيز والصحة العمومية.

الجدول 15 : تطور نسبة التاثير حسب الهياكل 2006-1997

الهيكل	1997	1998	2000	2001	2002	2003	2004	2006
وزارة التربية والتكوين	27,9	29,2	33,2	36,6	37,6	40,4	43,0	47,9
وزارة التعليم العالي	58,6	59,7	67,4	70,4	71,1	74,4	76,9	78,5
وزارة الصحة العمومية	19,4	19,8	20,6	21,1	21,8	21,8	22,4	22,8
وزارة الشباب والرياضة والتربية البدنية	32,2	33,2	36,9	37,9	42,1	46,7	51,1	52,2
وزارة الشؤون الاجتماعية والتضامن والتوسيع بالخارج	30,8	31,8	34,4	34,0	33,9	35,8	39,5	39,7
وزارة العدل وحقوق الإنسان	36,1	36,2	37,1	24,5	26,6	26,9	27,2	29,7
وزارة المالية	18,8	25,6	26,0	25,8	26,5	27,4	27,2	28,0
وزارة الفلاحة والبيئة والموارد المائية	26,7	26,8	28,3	30,4	32,8	35,3	38,9	47,0
وزارة التجهيز والتهيئة العمرانية	21,8	22,8	24,5	25,1	26,1	27,1	28,3	29,3
وزارات أخرى (*)	39,0	41,2	45,2	47,1	46,9	46,0	47,8	48,6
هياكل إدارية أخرى (*)	37,0	41,6	38,5	42,0	46,0	47,1	46,5	48,4
المجموع	27,7	29,0	32,7	34,8	36,0	38,5	40,6	44,3

2.5.1 العملة حسب الهيكل وصنف الوحدات

أفرزت البيانات المتعلقة بتوزع العملة حسب الهيكل وصنف الوحدات أن وزارتي التربية والصحة العمومية تشغل عددا هاما من العملة يبلغ على التوالي 17937 و11719 عامل وبنسب تقدر على التوالي بـ 10,8% و 21,7% من مجموع أعران كل وزارة في حين تشغل وزارة الفلاحة 8758 عاملا ويمثل هؤلاء العمال 53,8% من مجموع أعران الوزارة. كما تشغل وزارة التعليم العالي 7428 عامل بنسبة 28,8% من مجموع أعرانها مع العلم أن نسبة العملة تبلغ 18,3% على مستوى مجموع الوزارات والهيكل الإدارية الأخرى.

الجدول 16 : توزيع العملة حسب الهياكل وصنف الوحدات – ديسمبر 2006

الهيكل	الوحدة الأولى	الوحدة الثانية	الوحدة الثالثة	المجموع
وزارة التربية والتكوين	9172	7976	789	17937
وزارة التعليم العالي	2581	4247	600	7428
وزارة الصحة العمومية	1644	9063	1012	11719
وزارة الشباب والرياضة والتربية البدنية	159	571	397	1127
وزارة الشؤون الاجتماعية والتضامن والتونسيين بالخارج	283	760	113	1156
وزارة العدل وحقوق الإنسان	380	693	79	1152
وزارة المالية	366	1220	22	1608
وزارة الفلاحة والبيئة والموارد المائية	745	3487	4526	8758
وزارة التجهيز والتنمية العمرانية	67	1583	1699	3349
وزارات أخرى	573	2164	639	3376
هياكل إدارية أخرى	221	965	516	1702
المجموع	16191	32729	10392	59312

كما تشير معطيات الجدول أن وزارة الفلاحة تستقطب 4526 عاملا من الوحدة الثالثة أي ما يمثل قرابة 43,6% من مجموع العملة المنتمين إلى هذه الوحدة مع العلم أن نسبة العمال من الوحدة الثالثة تبلغ 51,7% بوزارة الفلاحة في حين هذه النسبة 17,5% على مستوى كل الوزارات والهيكل الإدارية الأخرى.

6.1 الأعران حسب السلك

أفرزت عملية توزيع أعران الوزارات والهيكل الإدارية الأخرى التي شملتها هذه الدراسة حسب السلك والجنس أن سلك المربين بالمدارس الإعدادية والمعاهد يأتي في الصدارة من حيث الحجم إذ يبلغ عدد 69840 مربيا ويمثلون 21,6% من مجموع الأعران ويليه سلك المربين بالمدارس الإبتدائية بنسبة 19,6% ثم العاملين بالسلك شبه الطبي بنسبة 9,5% فسلك الإطار المشترك بنسبة 3,9% ثم سلك الإطار التقني بنسبة 2,7% أما سلك العملة فهو يمثل لوحده 18,4% من مجموع أعران الوظيفة العمومية.

الجدول 17 : توزيع الأعاون حسب السلك و الجنس - ديسمبر 2006

نسبة العنصر النسائي	التوزيع النسبي (%)			عدد الأعاون			السلك
	المجموع	إناث	ذكور	المجموع	إناث	ذكور	
% 60,6	3,9	5,5	2,7	12617	7643	4974	سلك الإطار المشترك
% 64,1	1,1	1,6	0,7	3560	2283	1277	سلك الأعاون الوقتيين
% 40,4	1,6	1,5	1,7	5159	2082	3077	سلك متقدي المصالح المالية
% 15,2	2,6	0,9	3,9	8456	1286	7170	سلك الإطار الفني
% 37,9	2,7	2,4	2,9	8691	3293	5398	سلك التعليم العالي
% 47,0	21,6	23,6	20,1	69840	32850	36990	سلك التعليم الثانوي
% 51,7	19,6	23,5	16,7	63460	32825	30635	سلك التعليم الابتدائي
% 52,7	2,4	2,9	2,0	7617	4015	3602	سلك القيمين
% 34,5	2,9	2,3	3,4	9437	3257	6180	سلك تعليم وزارة الشباب و الطفولة و الرياضة
% 44,9	0,9	1,0	0,9	2990	1342	1648	سلك مخبري وزارة التربية
% 52,2	2,1	2,6	1,8	6939	3621	3318	السلك الطبي
% 62,6	9,5	13,8	6,3	30780	19269	11511	السلك شبه الطبي
% 29,9	0,6	0,4	0,8	2011	601	1410	سلك القضاة
% 53,9	0,8	1,0	0,6	2549	1375	1174	سلك كتاب المحاكم
% 23,9	18,4	10,2	24,6	59312	14188	45124	سلك العملة
% 31,9	9,2	6,8	11,0	29812	9504	20308	أسلاك أخرى
% 43,1	100,0	100,0	100,0	323230	139434	183796	المجموع

كما نستخلص من هذه البيانات أن نسبة العنصر النسائي يبلغ أعلاها 62,6 % على مستوى السلك شبه الطبي و يليه سلك الإطار المشترك (Cadre commun) بنسبة 60,6 % ، فالتعليم الابتدائي بنسبة 51,7 % و التعليم الثانوي بنسبة 47,0 % مع الإشارة إلى أن هذه النسبة قد بلغت 29,9% على مستوى سلك القضاة.

7.1 الأعاون حسب الخطة الوظيفية

تشير البيانات أن 10472 موظفا يتمتعون بخطة وظيفية رئيسية بالإدارة المركزية و الجهوية كما إن 10066 موظف يحملون خطة وظيفية ثانوية مرتبطة بطبيعة عملهم ورتبتهم بالوظيفة العمومية. وهاتان الفئتان تمثلان على التوالي 4,0 % و 3,8 % من مجموع الموظفين.

1.7.1 الموظفون المكلفون بخطة وظيفية رئيسية

ويبين توزع الموظفين المكلفين بخطة وظيفية رئيسية على مستوى الإدارة المركزية و الجهوية حسب نوع الخطة أن رؤساء المصالح الذين يكونون القاعدة يمثلون 52,6 % من مجموع الخطط.

الجدول 18 : توزيع حاملي خطة وظيفية حسب الخطة و الجنس - ديسمبر 2006

نسبة العنصر النسائي	التوزيع النسبي (%)			عدد الخطط الرئيسية			نوع الخطة الرئيسية
	المجموع	إناث	ذكور	المجموع	إناث	ذكور	
% 13,7	7,9	4,4	9,0	822	113	709	كاتب عام وزارة أو مدير عام أو خطة مماثلة
% 21,6	16,4	14,4	17,1	1719	372	1347	مدير
% 21,8	23,1	20,4	24,0	2421	527	1894	كاهية مدير
% 28,5	52,6	60,8	49,9	5509	1570	3939	رئيس مصلحة
% 24,7	100,0	100,0	100,0	10471	2582	7889	المجموع
				115996	48441	67555	عدد الموظفين من صنف أ1 أو أ2
				% 9,0	% 5,3	% 11,7	نسبة المكلفين بخطة وظيفية

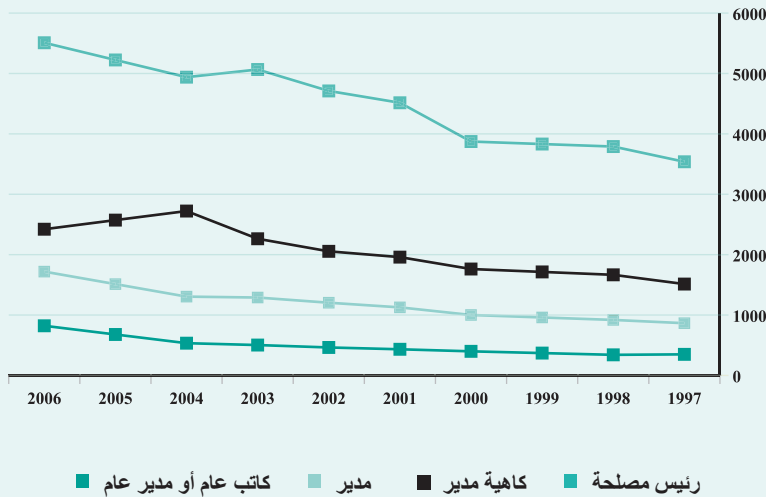
كما تشير المعطيات إلى أن نسبة العنصر النسائي تبلغ 24,7% على مستوى مجموع حاملي الخطط الوظيفية الرئيسية بالإدارة المركزية والجهوية إلا أن هذه النسبة تنخفض بالتقدم في سلم الخطط الوظيفية إذ هي تبلغ 28,5% على مستوى خطة رئيس مصلحة في حين لا تفوق هذه النسبة 13,7% على مستوى خطة كاتب عام وزارة أو مدير عام أو خطط سامية أخرى مماثلة.

وبخصوص تطوّر عدد حاملي الخطط الوظيفية المركزية والجهوية فإنّ عددهم الجملي كان في حدود 9500 خطة في ديسمبر 2004 وتكون بذلك نسبة الزيادة السنوية 5,0% بين ديسمبر 2004 وديسمبر 2006. وتجدر الإشارة إلى أن الإرتفاع المسجل في عدد الكتاب العاميين والمديرين العاميين بين ديسمبر 2004 وديسمبر 2006 قد يكون راجعا إلى ترقية البعض من المديرين إلى هذه الخطة خلال تلك الفترة.

الجدول 19 : تطوّر حاملي الخطط الوظيفية الرئيسية حسب نوع الخطة
2006-1997

نسبة الزيادة السنوية 06-04	عدد الخطط الرئيسية								نوع الخطة الرئيسية
	2006	2004	2003	2002	2001	2000	1998	1997	
24,1%	822	534	503	463	433	399	341	349	كاتب عام وزارة أو مدير عام أو خطة مماثلة
14,8%	1719	1305	1290	1204	1127	1001	919	865	مدير
5,7-%	2421	2722	2263	2055	1959	1762	1666	1513	كاهية مدير
5,6%	5509	4939	5066	4711	4515	3873	3790	3538	رئيس مصلحة
5,0%	10471	9500	9122	8433	8034	7035	6716	6265	المجموع

الرسم البياني 5: تطوّر عدد حاملي الخطط الوظيفية حسب نوع الخطة بين 1997 و 2006



2.7.1 الموظفون المكلفون بخطة وظيفية خصوصية

فيما يتعلق بالخطط الوظيفية الخصوصية فيستخلص من البيانات أن مديري المدارس الابتدائية يمثلون 44,4 % من مجموع حاملي هذه الخطط كما إن بقية الخطط الوظيفية الراجعة بالنظر إلى وزارة التربية من مديري ونظار المدارس الإعدادية والمعاهد والمرشدين البيداغوجيين يمثلون 27,2 % من مجموع حاملي هذه الخطط الوظيفية الخصوصية، أما الخطط الوظيفية الأخرى من نظار الصحة العمومية ومديري دور الثقافة والشباب وأندية الطفولة والخطط الخصوصية الأخرى فهي تمثل 28,4 % من مجموع الخطط الوظيفية الخصوصية.

الجدول 20 : توزيع حاملي خطة وظيفية خصوصية حسب الخطة و الجنس – ديسمبر 2006

نسبة العنصر النسائي	التوزيع النسبي (%)			عدد الخطط الخصوصية			نوع الخطة الخصوصية
	المجموع	إناث	ذكور	المجموع	إناث	ذكور	
7,1 %	13,4	8,3	14,1	1352	86	1256	مدير معهد ثانوي أو مدرسة إعدادية
13,2 %	4,6	5,2	4,5	462	61	401	ناظر مؤسسة تعليم ثانوي
20,9 %	9,2	16,6	8,2	923	193	730	مرشد بيداغوجي
3,4 %	44,4	13,8	48,4	4471	160	4311	مدير مدرسة ابتدائية
28,3 %	13,8	33,8	11,2	1387	392	995	ناظر صحة عمومية
17,6 %	14,6	22,3	13,6	1471	259	1212	مدير دار شباب أو ثقافة أو نادي أطفال أو خطط أخرى
11,5 %	100,0	100,0	100,0	10066	1161	8905	المجموع

كما يبين توزع حاملي هذه الخطط الوظيفية حسب الجنس أن نسبة العنصر النسائي التي تبلغ قرابة 11,5 % على المستوى الجملي للخطط فإنها تختلف من خطة إلى أخرى إذ تبلغ نسبة العنصر النسائي 28,3 % على مستوى نظار الصحة العمومية وقرابة 20,9 % على مستوى المرشدين البيداغوجيين و 17,6 % على مستوى مديري دور الشباب والثقافة ونوادي الأطفال في حين لا تفوق هذه النسبة 3,4 % على مستوى مديري المدارس الابتدائية و 7,1 % على مستوى مديري المدارس الإعدادية والمعاهد.

3.7.1 الأحوال حاملو خطة وظيفية حسب الخطة والهيكل

يستخلص من توزيع حاملي الخطط الوظيفية الرئيسية حسب الهيكل أن وزارة العدل تصدر المجموعة بما يزيد عن 1799 خطة وظيفية وتليها في ذلك وزارة التعليم العالي بـ 1672 خطة ثم وزارة الفلاحة بـ 1209 خطة فوزارة الصحة بـ 1106 خطة فالمالية بـ 812 خطة وظيفية رئيسية. كما تبين المعطيات أن الوزارات الأخرى (الوزارة الأولى الخارجية وأملاك الدولة والتنمية الاقتصادية والتجارة..) التي لا تشغل سوى 3,9 % من مجموع أحوال وعملة الوظيفة العمومية تضم 1926 خطة وظيفية وذلك ما يمثل 18,4 % من مجموع الخطط الوظيفية الرئيسية و يرجع ذلك إلى تواجد عدد هام من الإطارات العليا للتصور والتصميم والابتكار بهذه الوزارات.

الجدول 21 : توزيع الموظفين حاملي خطة وظيفية حسب نوع الخطة والهيكل ديسمبر 2006

الهيكل	عدد الخطط الوظيفية الرئيسية						نسبة الخطط الرئيسية من بين عدد الموظفين من صنفى 1 و 2
	رئيس مصلحة	كاهية مدير	مدير	كاتب عام وزارة أو مدير عام أو خطة سامية أخرى مماثلة	عدد الخطط الوظيفية الخصوصية	مجموع الخطط الوظيفية	
وزارة التربية والتكوين	196	130	53	9	7756	8144	0,5 %
وزارة التعليم العالي	1061	290	188	133	111	1783	12,0 %
وزارة الصحة العمومية	998	107	91	13	1393	2602	12,5 %
وزارة الشباب والرياضة والتربية البدنية	125	59	39	7	138	368	4,8 %
وزارة الشؤون الاجتماعية والتضامن والتونسيين بالخارج	307	118	46	11	4	486	35,6 %
وزارة العدل وحقوق الإنسان	508	384	565	342	280	2079	68,0 %
وزارة المالية	435	222	119	36	17	829	25,7 %
وزارة الفلاحة والموارد المائية	534	375	135	62	20	1126	31,3 %
وزارة التجهيز والتنمية العمرانية	224	90	55	10	-	379	60,8 %
وزارات أخرى	882	540	356	148	210	2136	44,9 %
هيكل إدارية أخرى	239	106	72	51	137	605	33,9 %
المجموع	5509	2421	1719	822	10066	20537	9,0 %

أما على مستوى نسبة الخطط الوظيفية من بين مجموع الإطارات من صنفى 1 و 2 فإن وزارة العدل تتصدر الهياكل بنسبة 68,0 % وتليها وزارة التجهيز بنسبة 60,8 % ثم الوزارات الأخرى (الوزارة الأولى والخارجية وأملاك الدولة والتنمية الاقتصادية والتجارة ...) بنسبة 44,9 % فالفلاحة (31,3 %) ثم الشؤون الاجتماعية بنسبة 35,6 % في حين لا تتعدى هذه النسبة 1 % بوزارة التربية وفي مقابل ذلك تضم هذه الوزارة 7756 خطة وظيفية خصوصية وذلك ما يمثل قرابة 77,1 % من مجموع الخطط الوظيفية الخصوصية.

8.1 الأحوال حسب فترة الانتداب

يستخلص من توزيع الأحوال حسب فترة الانتداب والهيكل أن 74387 عوناً تم انتدابهم خلال الفترة جانفي 2001 - ديسمبر 2006 بالوزارات والمؤسسات ذات الصبغة الإدارية المعنية بهذه الدراسة وذلك ما يقابل معدل انتداب سنوي بـ 12398 عون منهم 6364 بوزارة التربية 2012 بوزارة الصحة العمومية و 1356 بوزارة التعليم العالي و 528 بوزارة الشباب والرياضة والتربية البدنية و 578 بالوزارات الصغرى و 417 بوزارة العدل وحقوق الإنسان.

الجدول 22 : توزيع الأحوال حسب فترة الانتداب والهيكل - ديسمبر 2006

الهيكل	قبل 1981	فترة الانتداب				متوسط عدد الانتدابات السنوية خلال الفترة جانفي 2001 - ديسمبر 2006
		جانفي 1981 ديسمبر 1990	جانفي 1991 ديسمبر 2000	جانفي 2001 ديسمبر 2006	غير مصرح به	
وزارة التربية	23854	45645	58404	38183	76	6364
وزارة التعليم العالي	2876	5682	8753	8134	388	1356
وزارة الصحة العمومية	9514	19553	12767	12072	29	2012
وزارة الشباب والرياضة والتربية البدنية	1737	2763	2700	3168	3	528
وزارة الشؤون الاجتماعية والتضامن والتونسيين بالخارج	639	896	1433	1593	4	265
وزارة العدل وحقوق الإنسان	1404	2932	3786	2500	11	417
وزارة المالية	2489	3164	5452	1793	10	299
وزارة الفلاحة والموارد المائية	6061	5297	2907	1988	40	331
وزارة التجهيز والتنمية العمرانية	1780	2229	1086	380	11	63
وزارات أخرى	2057	3118	3719	3466	123	578
مؤسسات ذات صبغة إدارية	658	1082	1697	1110	14	185
المجموع	53069	92361	102704	74387	709	12398
متوسط العدد	5307	9236	10270	12398		

الباب الثاني

أجور أعوان قطاع الوظيفة العمومية* في ديسمبر 2006

يبلغ متوسط الأجر الشهري الخام لأعوان الوظيفة العمومية من الوزارات والمؤسسات ذات الصبغة الإدارية المعنية بهذه الدراسة* 831,5 د في ديسمبر 2006 مقابل 755,3 د في ديسمبر 2004 مسجلا بذلك زيادة قدرها 76,0 دينار وبنسبة 4,9 % في السنة بين ديسمبر 2004 وديسمبر 2006.

الجدول 23: تطوّر متوسط الأجر الشهري الخام (بالدينار)
2006-1997

2006	2004	2003	2002	2001	2000	1998	1997	
831,5	755,3	714,4	679,3	645,7	609,6	541,2	512,6	الأجر الشهري الخام
% 4,9	% 5,7	% 5,2	% 5,2	% 5,9	% 6,1	% 5,5	-	نسبة الزيادة السنوية للأجر الشهري (بالأسعار الجارية)

1.2 متوسط الأجر الشهري الخام حسب النوع

يختلف متوسط الأجر الشهري الخام في ديسمبر 2006 حسب النوع إذ يبلغ 914,1 ديناراً بالنسبة للموظفين مقابل 456,4 ديناراً بالنسبة للعملة في حين يفوق متوسط الأجر الشهري 1142 ديناراً بالنسبة للحالات الأخرى التي تضمّ بصفة خاصة المتعاقدين والمتعاونين. كما أفرزت البيانات أن متوسط المنحة العائلية ومنحة الأجر الوحيد تبلغ في جملتها 6,7 ديناراً بالنسبة لمجموع الأعوان لكنها تختلف حسب النوع إذ تبلغ هذه المنحة في معدلها 6,0 ديناراً للموظفين و10,1 ديناراً للعملة .

الجدول 24 : متوسط الأجر الشهري الخام حسب النوع – ديسمبر 2006

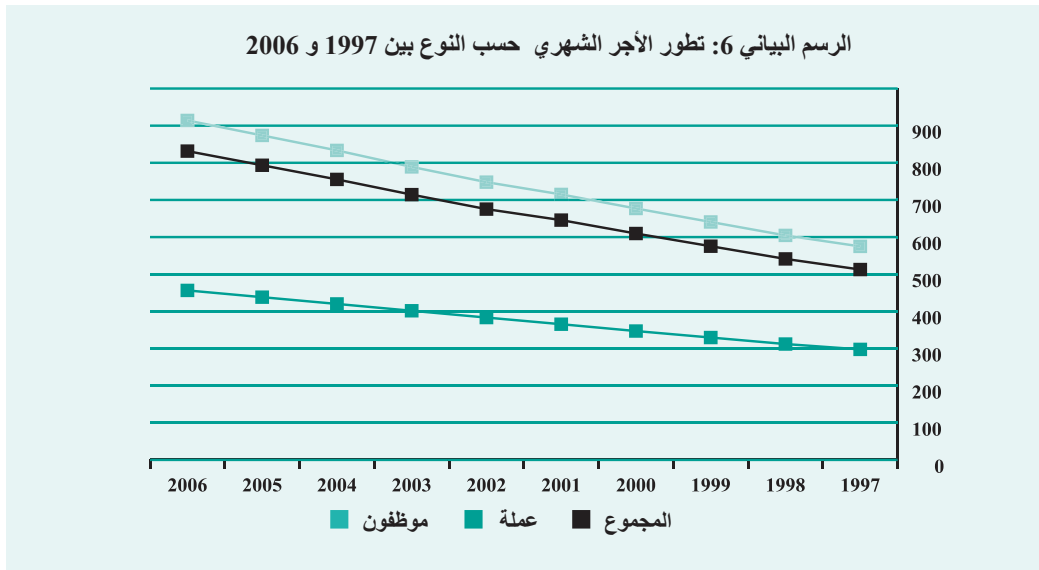
متوسط الأجر الشهري الخام (بالدينار)	النوع
914,1	موظفون
456,4	عملة
1142,9	حالات أخرى
831,5	المجموع

وبالمقارنة مع السنوات الفارطة تشير المعطيات إلى أنّ متوسط الأجر الشهري للموظفين قد تطوّر بنسبة 4,7 % في السنة بين ديسمبر 2004 وديسمبر 2006 مقابل 4,2 % في السنة بالنسبة لمتوسط الأجر الشهري الخام للعملة.

* لم تؤخذ وزارتا الدفاع الوطني والداخلية و التنمية المحلية وكذلك الجماعات المحلية بعين الاعتبار في هذه الدراسة.

الجدول 25 : متوسط الأجر الشهري الخام (بالدينار) حسب النوع
2006-1997

النوع	1997	1998	2000	2001	2002	2003	2004	2006	نسبة الزيادة السنوية 06-04
موظفون	574,9	604,5	677,0	714,9	747,9	789,0	833,4	914,1	4,7 %
عملة	297,6	312,0	347,4	365,4	383,3	401,6	420,1	456,4	4,2 %
المجموع	512,6	541,2	609,6	645,7	679,3	714,4	755,3	831,5	4,9 %



وتجدر الإشارة إلى أنّ نسق التطور المسجل على مستوى مجموع الأعوان أرفع مما تمّ تسجيله على مستوى كلّ من الموظّفين والعملة على حدة وذلك راجع إلى تطوّر هيكلّة الأعوان وتوزيعهم إلى موظّفين وعملة والتقلّص المستمر في نسبة العملة من بين مجموع الأعوان.

1.1.2 متوسط الأجر الشهري الخام للموظف حسب الصنف

أفرزت البيانات عن أجور الموظّفين في ديسمبر 2006 أنّ متوسط الأجر الخام يختلف من صنف إلى آخر ولكنّه يتدرّج بنسق تصاعدي مع تسلسل أصناف الموظّفين من الصنف د أسفل هرم الموظّفين إلى الصنف أ1 بقمة الهرم. فإذا كان متوسط أجر الموظف من الصنف الفرعي أ1 يقدر بـ 1503,0 ديناراً وأجر الموظف من الصنف أ2 952,3 ديناراً فإنّ متوسط أجر الموظف من صنف د لا يفوق 434,1 ديناراً.

الجدول 26 : متوسط الأجر الشهري الخام للموظف (بالدينار) - ديسمبر 2006

الصف	متوسط الأجر الشهري بالدينار
الصف الفرعي أ1	1503,0
الصف الفرعي أ2	952,3
الصف الفرعي أ3	799,6
الصف ب	615,0
الصف ج	542,7
الصف د	434,1
المجموع	914,1

وفيما يتعلق بتطور الأجر الشهري الخام للموظفين حسب الصف فقد إتضح أنّ المقارنة الدقيقة تصعب من سنة إلى أخرى لعدم إستقرار الشرائح المرجعية لكل صف بسبب الإرتقاء من صف إلى الصف الموالي وبالتالي يختلف نسق تطور متوسط الدخل الشهري الخام للموظف من صف إلى صف آخر.

**الجدول 27 : تطور متوسط الأجر الشهري الخام للموظفين حسب الصف
الأجر الشهري الخام (بالدينار)**

الصف	1997	1998	2000	2001	2002	2003	2004	2006	نسبة الزيادة السنوية 06-04
الصف الفرعي أ1	1108,6	1149,8	1267,1	1313,1	1343,0	1384,0	1422,2	1503,0	2,8%
الصف الفرعي أ2	672,8	703,9	757,8	780,1	811,5	843,2	880,6	952,3	4,0%
الصف الفرعي أ3	561,9	585,1	628,2	655,7	675,1	705,5	738,4	799,6	4,1%
الصف ب	437,7	456,7	497,3	517,5	534,4	554,4	574,1	615,0	3,5%
الصف ج	362,4	379,2	415,6	437,9	457,8	477,9	501,1	542,7	4,1%
الصف د	280,7	295,2	329,0	351,0	365,7	381,9	398,5	434,1	4,4%
المجموع	574,9	604,5	677,0	714,7	747,9	789,0	833,3	914,1	4,7%

2.1.2 متوسط الأجر الشهري الخام للعامل حسب الصف

تشير البيانات عن أجور العملة في ديسمبر 2006 أنّ متوسط الأجر الخام يختلف من صف إلى آخر أو من وحدة على أخرى ولكن بتباينات لا تفوق 22 % من متوسط الأجر الشهري الخام لكافة العملة.

الجدول 28 : متوسط الأجر الشهري الخام للعامل حسب الصف - ديسمبر 2006

الصف	متوسط الأجر الشهري (بالدينار)
الوحدة الأولى	390,0 د
الوحدة الثانية	457,2 د
الوحدة الثالثة	557,0 د
المجموع	456,4 د

وفيما يتعلق بتطور الأجر الشهري الخام للعامل حسب الصف تشير البيانات إلى أنّ نسق التطور لم يتغير نوعا ما بالتقدم في سلم الوحدات بين ديسمبر 2004 وديسمبر 2006.

**الجدول 29 : تطوّر الأجر الشهري الخام للعملة حسب الصنف
الأجر الشهري الخام (بالدينار)**

صنف الوحدات	1997	1998	2000	2001	2002	2003	2004	2006	نسبة الزيادة السنوية 06-04
الوحدة الأولى	256,6	270,5	302,1	316,3	330,1	345,0	360,2	390,0	4,1 %
الوحدة الثانية	302,9	317,4	351,7	370,0	386,8	403,0	420,5	457,2	4,3 %
الوحدة الثالثة	382,6	400,9	438,1	457,6	475,8	494,6	513,3	557,0	4,2 %
المجموع	297,6	312,0	347,4	365,4	383,3	401,6	420,1	456,4	4,2 %

2.2. أعوان الوظيفة العمومية حسب شرائح الأجر الشهري الخام

تفيد البيانات عن توزع أعوان الوظيفة العمومية من الوزارات والهياكل المعنية بهذه الدراسة أنّ 17,1 % من الأعوان تقاضوا أجرا شهريا دون 500د ومعظمهم من العملة في حين أنّ 35,0 % من الأعوان فاق أجرهم الشهري الخام 900د في ديسمبر 2006 وجلّهم من الموظفين.

**الجدول 30 : توزع أعوان الوظيفة العمومية حسب شرائح الأجر الشهري الخام
ديسمبر -2006-**

شريحة الأجر الشهري الخام	عدد الموظفين	النسبة %	النسبة المتراكمة صعوديا %
أقل من 500د	55297	17,1 %	17,1 %
500 – 700 د	64591	20,0 %	37,1 %
700 – 800 د	40299	12,5 %	49,6 %
800 – 900 د	49940	15,4 %	65,0 %
900 – 1200 د	84884	26,3 %	91,3 %
1200 د فما فوق	28219	8,7 %	100,0 %
المجموع	*323230	100,0 %	

* دون إعتبار الحالات الأخرى (المتعاقدون والمتعاونون).

وعلى هذا الأساس يستحسن دراسة توزع أعوان كلّ صنف من الصنفين حسب شرائح الأجر الشهري الخام على حدة.

1.2.2 الموظفون حسب شرائح الأجر الشهري الخام

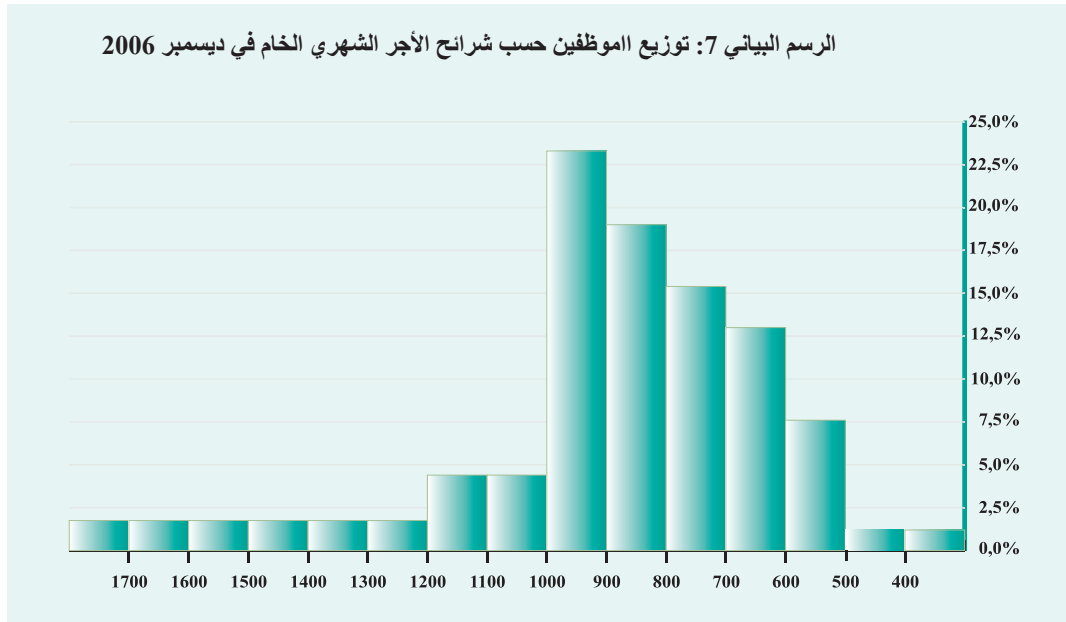
أفرزت عمليّة توزع الموظفين حسب شرائح الأجر الشهري الخام في ديسمبر 2006 أنّ حوالي ثلثي الموظفين يتقاضون أجرا شهريا خاما بين 700 و 1200 دينار كما أنّ 23,0 % من الموظفين لا يفوق أجرهم الشهري الخام بين 700 دينار منهم 6196 موظفا يتقاضون أجرا شهريا لا يتعدى 500د في حين ما يناهز 27500 موظف (أي 10,5 %) يفوق أجرهم الشهري الخام 1200 ديناراً.

الجدول 31: توزع الموظفين حسب شرائح الأجر الشهري الخام- ديسمبر 2006

النسبة المتراكمة صعوديا %	النسبة %	عدد الموظفين	شريحة الأجر الشهري الخام
% 2,4	% 2,4	6196	أقل من 500 د
% 10,0	% 7,6	19913	500 - 600 د
% 23,0	% 13,0	34047	600 - 700 د
% 38,4	% 15,4	40233	700 - 800 د
% 57,4	% 19,0	49834	800 - 900 د
% 89,5	% 32,1	84232	900 - 1200 د
% 100,0	% 10,5	27512	1200 د فما فوق
	% 100,0	261967	المجموع

ويستخلص أيضا من هذه البيانات أن الأجر الشهري الخام الوسيط في ديسمبر 2006 يقدر بـ 832 دينارا أي أن نصف الموظفين يتقاضون أجرا شهريا خاما أقل من هذا المستوى .

الرسم البياني 7: توزيع الموظفين حسب شرائح الأجر الشهري الخام في ديسمبر 2006

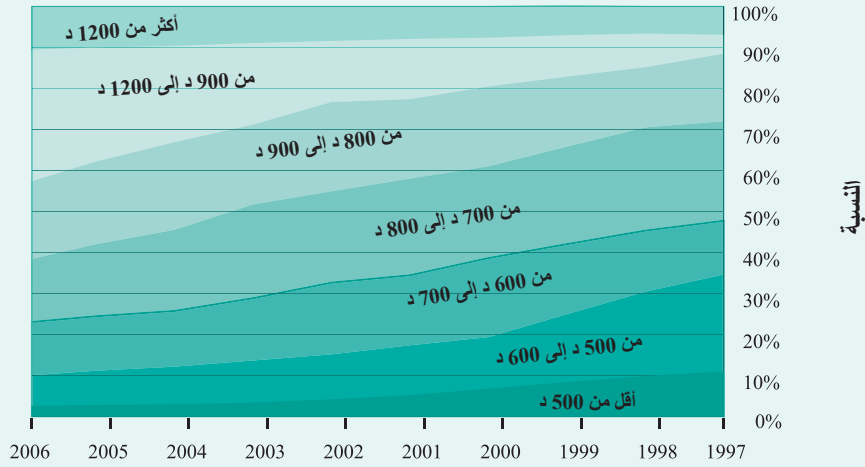


أما عن تطوّر هيكلية الموظفين حسب شرائح الأجر الشهري الخام بالأسعار القارة (لسنة 2006) فقد أفرزت البيانات تحسنا حقيقيا هاما على مستوى الأجر الشهري للموظف إذ أن نسبة الموظفين الذين لا يفوق أجرهم الشهري الخام 500 د قد تقلصت متواصل لتبلغ 2,4 % فقط في ديسمبر 2006 بعد أن كانت في حدود 6,6 % في ديسمبر 2000 و 10,8 % في ديسمبر 1997. كما تفيد المعطيات من جهة أخرى أن نسبة الموظفين الذين يفوق الأجر الشهري 900 د (بأسعار سنة 2006) في ارتفاع متواصل لتبلغ 42,6 % في ديسمبر 2006 مقابل 19,5 % في ديسمبر 2000 و 11,5 % في ديسمبر 1997.

الجدول 32 : توزيع الموظفين حسب شريحة الأجر الشهري الخام

2006	2004	2003	2002	2001	2000	1998	1997	شريحة الأجر الشهري الخام (بأسعار 2006) ^(*)
2,4	2,8	3,2	4,0	5,0	6,6	9,7	10,8	أقل من 500 د
7,6	9,3	10,4	11,1	12,3	12,7	20,7	23,8	500 - 600 د
13,0	13,6	15,2	17,5	17,1	19,3	14,9	13,1	600 - 700 د
15,4	19,8	22,9	22,3	23,6	22,4	25,2	24,3	700 - 800 د
19,0	21,4	19,5	21,8	19,4	19,5	14,7	16,5	800 - 900 د
32,1	23,5	19,9	14,9	14,7	11,9	8,2	4,6	900 - 1200 د
10,5	9,6	8,9	8,4	7,9	7,6	6,6	6,9	1200 د فما فوق
100,0	100,0	100,0	100,0	100,0	100,0	100,0	100,0	المجموع

الرسم البياني 8: هيكلية الموظفين حسب شرائح الأجر الشهري الخام بين 1997 و 2006



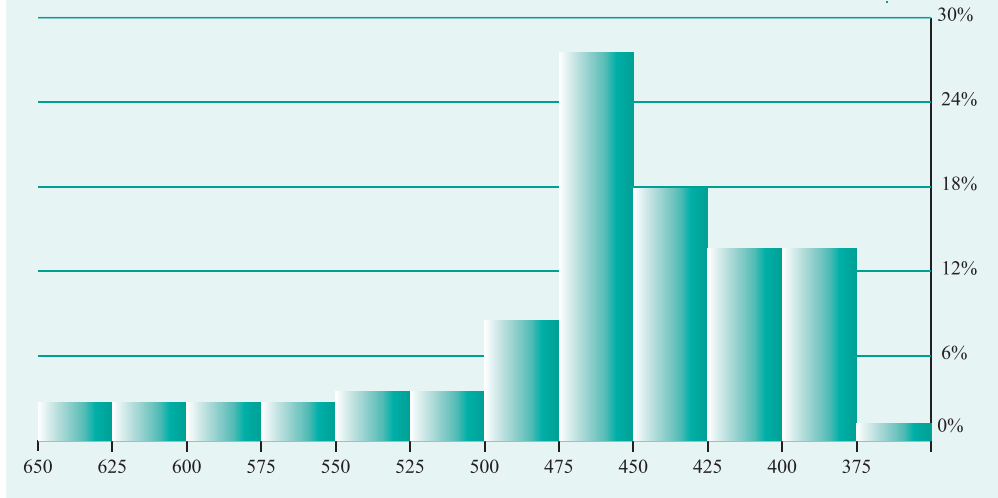
2.2.2 العملة حسب شرائح الأجر الشهري الخام

يبين توزيع العملة حسب شرائح الأجر الشهري الخام في ديسمبر 2006 أن أكثر من 80% من العملة يتقاضون أجرا شهريا خاما يتراوح بين 375 و 500 دينارا و إن 1,2% فقط من العملة لا يفوق أجرهم الشهري الخام بين 375 دينارا في حين 17,6% من مجموع العملة يفوق أجرهم الشهري الخام 500 د.

الجدول 33: توزيع العملة حسب شريحة الأجر الشهري الخام - ديسمبر 2006

شريحة الأجر الشهري الخام	عدد العملة	النسبة %	النسبة المتراكمة صعوديا %
أقل من 375 د	692	1,2 %	1,2 %
375 - 425 د	16171	27,3 %	28,5 %
425 - 450 د	10618	17,9 %	46,4 %
450 - 500 د	21386	36,0 %	82,4 %
500 - 550 د	4098	6,9 %	89,3 %
550 د فما فوق	6347	10,7 %	100,0 %
المجموع	59312	100,0 %	-

الرسم البياني 9: توزيع العملة حسب شرائح الأجر الشهري الخام في 31 ديسمبر 2006

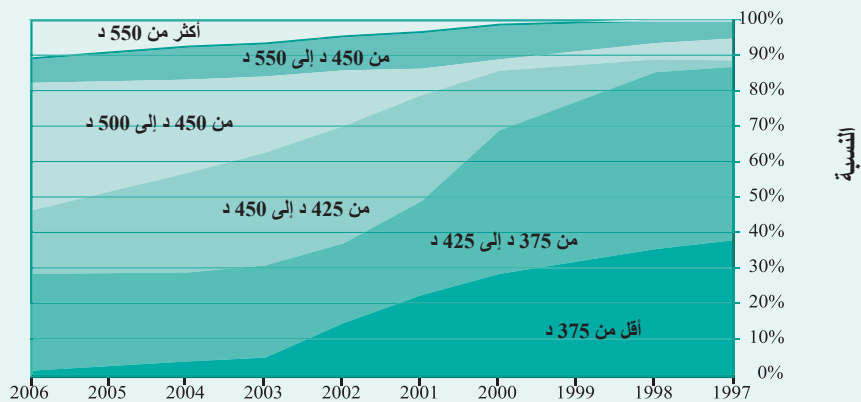


أما عن تطور هيكله العملة حسب شرائح الأجر الشهري الخام بالأسعار القارة لسنة 2006 فقد أبرزت البيانات تحسنا حقيقيا هاما على مستوى الأجر الشهري للعامل إذ أن نسبة العملة الذين لا يفوق دخلهم الشهري الخام 375 د في تقلص متواصل وملحوظ لتبلغ 1,2 % فقط في ديسمبر 2006 بعد أن كانت في مستوى 28,5 % سنة 2000 و 38,0 % سنة 1997. وعلى عكس ذلك فقد تطورت نسبة العملة الذين يفوق دخلهم الشهري 500 د بصفة ملحوظة لتبلغ 17,6 % في ديسمبر 2006 مقابل 11,0 % سنة 2000 و 5,1 % سنة 1997.

الجدول 34 : تطور توزيع العملة حسب شرائح الأجر الشهري الخام

2006	2004	2003	2002	2001	2000	1998	1997	شريحة الأجر الشهري الخام بالأسعار القارة لسنة (2006)
1,2	3,8	4,9	14,6	22,5	28,5	35,5	38,0	أقل من 375 د
27,3	25,1	26,0	22,5	26,5	40,5	49,9	48,9	375 د - 425 د
17,9	28,1	31,8	33,1	29,9	16,8	3,6	1,8	425 د - 450 د
36,0	26,3	21,5	15,7	7,5	3,2	4,6	6,2	450 د - 500 د
6,9	9,3	9,3	9,6	10,3	9,8	6,3	5,0	500 د - 550 د
10,7	7,4	6,5	4,5	3,3	1,2	0,1	0,1	550 د فما فوق
100,0	100,0	100,0	100,0	100,0	100,0	100,0	100,0	المجموع

الرسم البياني 10: هيكله العملة حسب شرائح الأجر الشهري الخام بين 1997 و 2006



3.2 تطور الأجر الشهري الصافي

تشير المعطيات أنّ متوسط مجموع الخصوم على الأجر في ديسمبر 2006 يبلغ 170,5 دينارا منها 73,5 دينارا لفائدة الصندوق الوطني للتقاعد والحيطة الإجتماعية وذلك بعنوان التقاعد والحيطة الإجتماعية ورأس المال عند الوفاة 97,0 دينارا بعنوان الأداء على الأجر والمرتبات ويكون بذلك متوسط الأجر الشهري الصافي في ديسمبر 2006 في حدود 661,0 دينار.

الجدول 35 : الأجر الشهري الخام والأجر الشهري الصافي – ديسمبر 2006

التصنيف	المقدار (بالدينار)	التوزيع النسبي %
الأجر الشهري الخام	831,5 د	100,0 %
خصم بعنوان التقاعد والحيطة الاجتماعية ورأس المال عند الوفاة	73,5	8,8 %
خصم بعنوان الأداء على المرتبات و الأجر	97,0	11,7 %
الأجر الشهري الصافي	661,0	79,5 %

أما عن تطور الأجر الشهري الصافي لأعوان الوظيفة العمومية فتشير البيانات إلى زيادة سنوية بنسبة 4,5% بين ديسمبر 2004 وديسمبر 2006 مقابل نسق أسرع على مستوى الأجر الشهري الخام الذي تزايد بـ 4,9% خلال نفس الفترة ويعزى ذلك إلى الزيادة في الأجر وإلى تطوّر هيكله الأجراء حسب الصنف الذي إنجرّ عنه زيادة متسارعة في الأداءات وبنسبة 7,7% بين ديسمبر 2004 وديسمبر 2006.

الجدول 36 : تطور الخصوم على الأجر الشهري الخام

التصنيف	المقدار بالدينار								نسبة الزيادة السنوية
	1997	1998	2000	2001	2002	2003	2004	2006	
الأجر الشهري الخام	512,6	541,2	609,6	645,7	679,3	714,4	755,3	831,5	4,9 %
الخصوم بعنوان الصندوق الوطني للتقاعد والحيطة الاجتماعية	39,8	42,7	48,0	51,6	56,4	61,0	66,3	73,5	5,3 %
الأداء على الأجر	45,8	50,2	61,6	69,7	4,72	77,3	83,6	97,0	7,7 %
الأجر الشهري الصافي	427,0	448,3	500,0	524,4	550,4	576,1	605,4	661,0	4,5 %
نسبة الخصوم بعنوان الصندوق الوطني للتقاعد والحيطة الاجتماعية	7,8 %	7,9 %	7,9 %	8,0 %	8,3 %	8,5 %	8,8 %	8,8 %	8,8 %
نسبة الأداء على الأجر	8,9 %	9,3 %	10,1 %	10,8 %	10,6 %	10,8 %	11,1 %	11,7 %	11,7 %

ملحق إحصائي أساسي

تطور عدد أعوان الوظيفة العمومية
حسب الرتب والسلوك والعائلة

2006 - 1995

تطور عدد أعوان الوظيفة العمومية حسب الرتبة والسلوك لعائلة أعوان الإدارة

2006	2004	2003	2002	2001	2000	1998	1997	1995	الرتبة والسلوك
31	41	42	44	43	50	50	62	69	متصرف عام
78	69	47	54	58	59	37	42	33	متصرف رئيس
650	613	591	506	439	371	232	213	202	متصرف مستشار
1079	932	913	869	803	790	688	747	723	متصرف
940	908	902	905	910	814	301	306	347	ملحق تصرف
5 226	4 677	4 128	3 781	3 431	3 335	3 189	3 341	3 173	كاتب إدارة
1 991	2 319	2 562	2 922	3 072	3 175	3 480	3 186	3 106	مستكتب إدارة
945	1 179	1 254	1 410	1 519	1 630	1 959	1 990	1 975	راقن
32	40	47	47	44	44	51	42	46	راقن مساعد
265	352	422	458	471	493	517	481	501	عون استقبال
1 380	1 223	1 123	1 013	923	858	607	353	344	كاتب راقن
12 617	12 353	12 031	12 009	11 713	11 619	11 111	10 763	10 519	مجموع أعوان الإطار المشترك
583	821	501	468	444	437	342	353	327	مستشارو المصالح العمومية
175	124	114	98	82	61	49			الأخصائيون النفسانيون
21	6	11	11	14	18	11	8	8	عون وقتي صنف أ1
677	674	724	727	735	705	593	331	252	عون وقتي صنف أ2
338	307	334	351	383	365	145	91	87	عون وقتي صنف أ3
1586	1 448	1 389	1 286	1 381	1 295	966	910	897	عون وقتي صنف ب
846	865	1 127	1 134	1 274	1 285	1 228	1 296	1 211	عون وقتي صنف ج
92	74	94	98	136	134	153	143	168	عون وقتي صنف د
3 560	3 374	3 679	3 607	3 923	3 802	3 096	2 779	2 623	مجموع الأعوان الوقتيين
70	48	44	41	30	4	16	16	14	حافظ مكاتبات أو توثيق
329	290	258	274	253	245	281	258	210	مكتبي أو موثق
463	465	417	408	378	390	336	309	286	مكتبي أو موثق مساعد
108	107	95	90	76	72	92	96	102	معاون مكتبي
50	46	46	57	59	81	87	87	87	مخترن مكاتبات
23	23	23	24	24	25	26	26	27	مكتبي أو موثق
1 043	979	883	894	820	817	838	792	726	مجموع أعوان المكاتبات و التوثيق
353	306	283	226	192	144				الأعوان المتصرفون في الوثائق والأرشيف
147	127	123	116	107	100	137	39	50	أعوان السلوك الإداري لمجلس النواب

تطور عدد أعوان الوظيفة العمومية حسب الرتبة والسلوك لعائلة أعوان الإدارة

2006	2004	2003	2002	2001	2000	1998	1997	1995	الرتبة والسلوك
57	56	50	51	6	53	62	68	68	أعوان الصحافة و الإعلام
162	141	142	158	173	170	172	163	119	أعوان الإدارة والشؤون الخارجية
7	7	7	7	6	6	4	4	9	متفقد عام المصالح المالية
46	25	25	24	25	25	17	19	34	متفقد رئيس المصالح المالية
718	501	440	447	439	407	378	200	157	متفقد مركزي للمصالح المالية
1 173	1 277	1 341	1 312	1 264	1 316	1 385	965	764	متفقد المصالح المالية
1 511	959	651	678	621	628	105	345	507	ملحق تفقد المصالح المالية
1 650	2 126	2 416	2 507	2 589	2 681	3 350	3 419	3 226	مراقب مصالح المالية
45	29	47	48	49	50	163	154	250	عون مصالح المالية
9	4	5	8	8	8	13	13	14	مأمور المصالح المالية
5 159	4 928	4 932	5 031	5 001	5 121	5 415	5 119	4 961	مجموع أعوان المصالح المالية
474	403	372	380	310	265	198	182	191	أعوان تفقد الشؤون الاقتصادية
459	300	248	231	213	179	194	182	184	أعوان أملاك الدولة
1 049	904	801	705	673	598	300	243	164	سلوك إدارة الشؤون العقارية
6	1	1	1	1	1	-	-	-	مستشار أول ثقافي
42	34	34	30	27	16	6	4	4	مستشار ثقافي
266	239	228	218	206	206	176	163	153	كاتب ثقافي
83	72	73	63	57	56	29	25	11	مستشار ثقافي مساعد
95	108	109	111	93	86	113	107	119	ملحق ثقافي
32	22	22	23	23	27	26	30	30	مستكتب ثقافي
1	--	--	0	2	3	4	4	4	عون ثقافي
525	476	467	446	409	395	354	333	321	مجموع أعوان الشؤون الثقافية

تطور عدد أعوان الوظيفة العمومية حسب الرتبة والسلوك لعائلة أعوان الإدارة

2006	2004	2003	2002	2001	2000	1998	1997	1995	الرتبة والسلوك
15	8	2	3	3	2	4	-	-	متصرف عام الصحة العمومية
43	42	40	43	38	40	37	-	-	متصرف رئيس الصحة العمومية
68	68	69	68	68	61	59	93	84	متصرف مستشار الصحة العمومية
446	360	327	284	203	197	123	119	83	متصرف الصحة العمومية
300	220	242	184	131	95	110	106	72	ملحق إدارة صحة عمومية
535	513	433	385	377	376	288	256	170	كاتب مساعد صحة عمومية
738	744	701	675	676	669	364	367	265	مستكتب صحة عمومية
6	7	7	6	4	3	7	7	9	عون استقبال الصحة العمومية
2 151	1 962	1 821	1 648	1 500	1 443	992	948	683	مجموع أعوان الصحة العمومية
-	4	4	4	3	4	2	-	-	متصرف عام للخدمة الإجتماعية
7	9	8	8	6	-	2	-	-	متصرف رئيس للخدمة إجتماعية
43	38	24	23	22	8	15	14	17	متصرف أول للخدمة الإجتماعية
489	406	376	313	319	308	208	200	194	متصرف للخدمة الإجتماعية
821	632	480	371	365	230	92	89	87	مرشد أول اجتماعي للخدمة الإجتماعية
339	414	527	578	610	733	779	783	763	مرشد إجتماعي
1 699	1 503	1 419	2 945	712	1 279	1 094	1 086	1 061	مجموع أعوان للخدمة الإجتماعية
9	10	12	9	12	12	16	11	9	وزير مفوض فوق العادة
22	20	23	18	18	19	24	19	19	وزير مفوض
98	84	96	104	89	87	81	80	69	مستشار الشؤون الخارجية
82	113	118	118	131	142	142	148	110	كاتب الشؤون الخارجية
211	227	249	249	250	260	263	258	207	مجموع أعوان السلوك الديبلوماسي
3	1	1	2	-	-	-	-	-	مرشد في المواصلات
-	2	2	-	2	2	-	-	-	متفقد عام للمواصلات
6	6	4	-	-	2	-	-	-	متفقد رئيس للمواصلات
16	18	13	-	-	9	-	-	-	متفقد مركزي للمواصلات
16	15	18	-	-	21	-	-	-	متفقد للمواصلات
9	6	7	-	-	8	-	-	-	ملحق تفقد للمواصلات
18	18	13	-	-	18	-	-	-	مراقب للمواصلات
17	17	18	83	77	28	-	-	-	عون إستغلال للمواصلات
85	83	76	85	79	88	-	-	-	مجموع أعوان السلوك الإداري للمواصلات
30 509	29 067	28 191	27 699	27 220	26 835	24 621	23 308	22 204	مجموع عائلة أعوان الإدارة

تطور عدد أعوان الوظيفة العمومية حسب الرتبة والسلوك لعائلة الفنيين

2006	2004	2003	2002	2001	2000	1998	1997	1995	الرتبة والسلوك
142	143	150	162	164	154	138	143	166	مهندس عام
326	289	268	235	209	176	144	154	150	مهندس رئيس
1 327	1 218	1 151	944	832	681	668	655	635	مهندس أول
-	-	-	8	26	44	34	35	26	مهندس فرعي
1 000	1 145	1 613	1 604	1 577	1 548	1 527	1 531	1 446	مهندس أشغال
4	2	-	-	-	-	-	-	-	تقني رئيس
1 264	727	-	-	-	-	-	-	-	تقني أول
2 983	3 105	3 226	3 207	3 236	3 411	3 513	3 499	3 202	مهندس مساعد أو تقني
1 255	1 867	2 142	2 391	2 495	2 526	2 597	2 661	2 908	مساعد تقني
155	194	215	260	324	337	463	461	619	عون تقني
8 456	8 690	8 765	8 811	8 863	8 877	9 084	9 139	9 152	مجموع الأعوان التقنيين
66	44	41	34	22	10	5	6	4	محلل مركزي
158	152	148	149	155	156	138	123	99	محلل
114	115	111	230	179	173	87	79	74	واضع برامج
5	-	-	-	-	-	89	87	89	مسير آلات اعلامية
-	12	26	46	69	72	79	81	86	تقني مخبر اعلامية
343	323	326	459	425	411	398	376	352	مجموع أعوان الإعلامية
213	196	177	38	38	37	43	47	50	أعوان المخابر
119	118	121	117	106	106	101	100	94	المهندسون المعماريون
29	30	30	29	30	32	32	30	30	المهندسون في علم طبقات الارض
17	16	16	19	20	20	21	29	27	ضابط أول للبحرية التجارية
-	--	-	-	-	-	3	7	3	ضابط أول من الرتبة الثالثة للبحرية التجارية
5	7	7	7	7	2	5	19	26	ضابط للبحرية التجارية
1	2	3	5	4	9	5	26	27	ضابط مساعد للبحرية التجارية
2	2	2	2	2	2	1	18	13	مساعد من الرتبة الأولى للبحرية التجارية
-	-	-	-	-	-	-	-	598	مساعد من الرتبة الثانية للبحرية التجارية
25	25	28	33	33	33	35	99	694	مجموع أعوان البحرية التجارية
17	22	26	26	31	19				أعوان الترقيم
9 202	9 406	9 473	9 513	9 526	9 515	9 693	9 791	10 372	مجموع عائلة الفنيين

تطور عدد أعوان الوظيفة العمومية حسب الرتبة والسلوك لعائلة التعليم

2006	2004	2003	2002	2001	2000	1998	1997	1995	الرتبة والسلوك
51	50	44	43	44	43	43	47	46	أستاذ تعليم عالي فلاحي
47	41	31	21	24	25	26	23	16	أستاذ محاضر تعليم عالي فلاحي
91	94	100	98	86	71	72	74	73	أستاذ مساعد تعليم عالي فلاحي
65	60	48	50	59	75	65	61	59	مساعد تعليم عالي فلاحي
254	245	223	212	213	214	206	205	194	مجموع إطرارات التعليم العالي للفلاحة
42	38	39	39	40	40	37	36	36	الاطباء البيطرة الاستفائيين الجامعيين
1 586	1 227	771	324	219		68			مجموع إطرارات التعليم التكنولوجي
745	629	570	527	518	482	436	409	379	أستاذ تعليم عالي
658	552	515	487	411	384	277	274	255	أستاذ محاضر
3 284	2 913	2 625	2 522	2 420	2 229	2 054	1 991	1 652	أستاذ مساعد
4 004	3 306	2 847	2 052	1 978	1 665	1 402	1 156	1 313	مساعد تعليم عالي
8 691	7 400	6 557	5 588	5 327	4 760	4 169	3 830	3 599	مجموع إطرارات التعليم العالي
382	337	322	302	279	248	227	220	159	أستاذ استشفائي جامعي
477	449	429	418	418	384	280	292	286	أستاذ محاضر استشفائي جامعي
723	653	595	562	528	483	471	392	337	مساعد استشفائي جامعي
1 582	1 439	1 346	1 282	1 225	1 115	978	904	782	مجموع السلوك الطبي الإستشفائي الجامعي
200	197	184	176	161	155	140	137	122	إطرارات البحث الفلاحي
56	57	59	52	47	54	63	67	64	الموظفون العلميون للتراث
27	25	25	25	23	22	16	16	15	السلوك العلمي لمعهد باستور
381	306	254	221	199	173	156	151	93	أستاذ مبرز تعليم ثانوي
13 511	10 815	9 970	9 558	7 968	6 741	4 836	4 906	4 285	أستاذ أول تعليم ثانوي
47 532	43 821	38 895	34 922	34 930	31 988	27 374	25 388	18 696	استاذ تعليم ثانوي
8 411	9 526	9 751	9 494	8 851	7 829	7 408	7 194	6 661	أستاذ مرحلة أولى
5	10	276	782	1 303	1 847	3 050	3 072	3 546	معلم تعليم ثانوي
-	-	-	-	-	9	7	7	8	مدرب فني
69 840	64 478	59 146	54 977	53 251	48 587	42 831	40 718	33 289	مجموع أعوان التعليم الثانوي

تطور عدد أعوان الوظيفة العمومية حسب الرتبة والسلك لعائلة التعليم

2006	2004	2003	2002	2001	2000	1998	1997	1995	الرتبة والسلك
-	29	167	599	642	832	121	-	-	عون تطير
415	301	157	167	139	40	-	-	-	أسناد تعليم إبتدائي
5 473	2 991	3 251	2 208	1 910	1 399	-	-	-	معلم تطبيق أول
40 826	41 776	38 416	38 078	37 651	36 846	31 973	30 565	27 795	معلم تطبيق
4 954	6 456	9 819	11 793	12 805	15 044	23 395	25 435	28 786	معلم
8 499	9 380	9 581	9 136	8 905	8 008	5 797	5 232	3 396	معلم أول
3 071	2 319	2 387	1 943	1 702	1 428	921	660	797	معلم مساعد صنف أ
-	2	3	4	99	180	94	145	133	معلم مساعد صنف ب
2	2	-	5	5		21	13	13	معلم مساعد صنف ج
2	2	1	5	5	5	5	5	5	معلم مساعد صنف د
29	49	30	-	61	-	-	-	-	معلم معوض صنف 1
189	60	35	5	147	-	-	-	-	معلم معوض صنف 2
63 460	63 367	63 847	63 943	64 071	63 782	62 327	62 055	60 925	مجموع أعوان التعليم الإبتدائي
196	197	175	162	169	156	145	141	142	مجموع أعوان الشؤون الدينية
339	344	387	412	440	-	-	-	-	مجموع أعوان تعليم المساجين
3	11	17	18	18	18	15	17	8	مهندس أول تعليم فلاحي
19	46	48	54	54	55	59	63	59	مهندس أشغال تعليم فلاحي
49	73	76	85	85	88	102	106	97	تقني تعليم فلاحي
110	139	142	150	164	171	165	155	135	مساعد تقني تعليم فلاحي
-	4	6	7	6	6	6	1	1	عون تقني تعليم فلاحي
181	273	289	314	327	338	347	342	300	مجموع أعوان التعليم الفلاحي
202	210	229	235	233	221	218	223	177	أسناد تعليم شبه طبي
40	39	40	28	42	44	63	65	72	أسناد تعليم شبه طبي مرحلة أولى
242	249	269	263	275	265	281	288	249	مجموع إطارات التعليم شبه الطبي
15	36	51	69	85	93	105	108	126	معلم تطبيق تربية إجتماعية
98	-	70	71	69	46	23	9	9	معلم تربية إجتماعية
-	-	-	-	-	2	-	-	-	مساعد تربية إجتماعية
3	4	4	5	6	6	8	8	52	منشط تربية إجتماعية
116	40	125	145	160	147	136	125	187	مجموع أعوان التربية الإجتماعية

تطور عدد أعوان الوظيفة العمومية حسب الرتبة والسلك لعائلة التعليم

2006	2004	2003	2002	2001	2000	1998	1997	1995	الرتبة والسلك
1 024	839	613	492	105	111	16	-	-	أستاذ أول الشباب و الرياضة
5 675	4 936	4 533	3 948	3 592	3 138	2 828	2 665	2 032	أستاذ الشباب و الرياضة
1 483	1 775	1 713	1 471	784	613	711	704	711	أستاذ مرحلة أولى الشباب و الرياضة
146	153	141	151	988	1 002	935	874	763	معلم تطبيق تربية
26	15	26	33	322	329	283	265	262	منشط تطبيق
961	1 044	993	1 042	814	694	706	704	626	مربي شباب و طفولة
-	1	195	655	770	973	1 145	1 257	1 377	معلم تربية بدنية
122	115	204	260	297	371	382	415	448	منشط
-	-	-	-	-	-	70	-	-	منشط رياضة
9 437	8 878	8 418	8 052	7 672	7 231	7 076	6 884	6 219	مجموع أعوان تعليم الشباب و الطفولة
221	195	147	155	141	91	89	76	55	تقني أول في المخبر
1 293	1 047	955	747	603	574	362	335	290	تقني في المخبر
1 475	1 434	1 256	1 162	1 223	1 225	1 259	1 180	1 018	محاضر في المخبر
1	8	17	17	18	22	58	127	245	مساعد محاضر في المخبر
2 990	2 684	2 375	2 081	1 985	1 912	1 768	1 718	1 608	مجموع أعوان مخابر التربية
159 239	151 138	144 235	138 092	135 651	128 778	120 556	117 466	107 731	مجموع عائلة التعليم

تطور عدد أعوان الوظيفة العمومية حسب الرتبة والسلوك لعائلة الطب

الرتبة والسلوك	1995	1997	1998	2000	2001	2002	2003	2004	2006
طبيب مختص	442	509	553	570	598	639	677	713	738
طبيب أول	321	480	579	717	807	910	983	1 071	1 196
طبيب الصحة العمومية	1 401	1 432	1 440	1 553	1 546	1 513	1 458	1 456	1 404
مجموع أطباء الصحة العمومية	2 164	2 421	2 572	2 840	2 951	3 062	3 118	3 240	3 338
مجموع أطباء أسنان في الصحة العمومية	262	288	294	326	335	344	356	375	397
مجموع الصيدالنة	227	221	228	242	253	261	268	268	287
مجموع الأطباء المقيمين	993	1 087	1 239	1 228	1 297	1 438	1 576	1 706	1 801
مجموع المتربصين الداخلين	709	883	769	810	829	841	771	847	863
مجموع البيطرة	222	228	234	246	251	238	235	241	253
ممرض سامي في الصحة العمومية	-	-	-	-	284	821	759	1 046	3 189
تقني أول في الصحة العمومية	-	-	-	-	589	1 139	1 713	2 142	6 099
تقني في الصحة العمومية	6 437	7 095	7 320	7 759	7 398	6 979	6 789	6 864	1 097
ممرض الصحة العمومية	2 068	2 114	2 046	2 194	2 308	2 098	2 551	2 145	2 977
ممرض أول في الصحة العمومية	10 518	11 257	11 603	12 107	12 145	12 464	12 859	13 761	14 608
مساعد ممرض في الصحة العمومية	6 111	5 912	5 864	5 679	5 343	4 850	4 327	3 978	2 810
مجموع أعوان شبه الطبي	25 134	26 378	26 833	27 739	28 067	28 351	28 998	29 936	30 780
مجموع عائلة الطب	29 711	31 506	32 169	33 431	33 983	34 535	35 322	36 238	37 719

تطور عدد أعوان الوظيفة العمومية حسب الرتبة والسلك لعائلة القضاة

2006	2004	2003	2002	2001	2000	1998	1997	1995	الرتبة والسلك
344	281	274	259	245	238	191	198	174	قاضي من الصنف الثالث
557	526	499	433	388	350	278	281	282	قاضي من الصنف الثاني
926	937	911	918	890	836	745	695	659	قاضي من الصنف الأول
184	187	183	168	165	148	97	-	-	مستشار
-	-	-	-	-	-	24	41	102	مستشار مساعد
2 011	1 931	1 867	1 778	1 688	1 572	1 335	1 215	1 217	مجموع سلك القضاة
2 011	1 931	1 867	1 778	1 688	1 572	1 335	1 215	1 217	مجموع عائلة القضاة

تطور عدد أعوان الوظيفة العمومية حسب الرتبة والسلك لعائلة كتبة المحاكم

2006	2004	2003	2002	2001	2000	1998	1997	1995	الرتبة والسلك
-	-	29	18	-	-	-	-	-	متصرف مستشار محكمة
69	134	155	137	115	124	122	130	87	كاتب أول في المحكمة
327	321	222	167	204	136	123	138	204	كاتب في المحكمة
1 168	1 133	1 089	1 059	973	944	858	876	837	كاتب
683	674	635	593	661	716	735	743	-	كاتب مساعد
302	319	306	310	303	327	318	321	-	عون استقبال محكمة
2 549	2 581	2 436	2 284	2 256	2 247	2 156	2 208	1 128	مجموع سلك كتبة المحاكم
2 549	2 581	2 436	2 284	2 256	2 247	2 156	2 208	1 128	مجموع عائلة كتبة المحاكم

تطور عدد أعيان الوظيفة العمومية حسب الرتبة والسلوك لعائلة المراقبة

2006	2004	2003	2002	2001	2000	1998	1997	1995	الرتبة والسلوك
5	14	18	17	19	21	20	20	21	مجموع مراقبي النفقات العمومية
55	53	60	59	47	49	45	46	41	مجموع مراقبي المصالح العمومية
56	52	46	45	43	44	38	35	27	مجموع مراقبي المالية
22	24	23	23	24	18	19	13	12	مجموع مراقبي أملاك الدولة
3	2	2	3	4	4	2	3	3	متفقد عام للشغل
13	9	9	9	4	4	2	2	1	متفقد رئيس
94	61	63	62	47	40	22	22	27	متفقد مركزي
346	366	336	301	323	328	263	243	227	متفقد للشغل
1	1	1	1	1	1	1	1	11	ملحق لتفقدية الشغل
-	-	-	-	-	-	-	-	1	مراقب للشغل
457	439	411	376	379	377	290	271	270	مجموع متفقد الشغل
--	--	--	--	16	21	13	13	10	متفقد عام في التربية القومية
136	107	111	103	103	85	63	62	69	متفقد أول في التربية القومية
262	--	--	104	90	90	41	40	44	متفقد جهوي في التربية القومية
408	291	270	162	145	142	134	134	107	متفقد تعليم ثانوي
--	356	363	322	290	264	227	193	161	متفقد تعليم ابتدائي
--	--	--	--	57	97	203	233	230	مستشار تعليم ثانوي
95	94	94	96	94	82	--	--	--	متفقدو التوجيه الجامعي
901	848	838	787	795	781	681	675	621	مجموع أعيان تفقدية التربية القومية

تطور عدد أعوان الوظيفة العمومية حسب الرتبة والسلك لعائلة المراقبة

الرتبة والسلك	1995	1997	1998	2000	2001	2002	2003	2004	2006
مستشارو التربية الاجتماعية	--	--	--	--	1 496	1 591	1 614	1 691	1 797
متفقد التربية الاجتماعية	5	3	3	3	7	6	5	10	24
مستشار التربية الاجتماعية	31	28	27	21	14	11	10	6	2
متفقد إجتماعي مختص	--	--	--	64	175	239	247	262	280
مجموع أعوان متفقد التربية الاجتماعية	36	31	30	88	196	256	262	278	306
متفقد الشباب والطفولة	93	114	109	159	171	204	195	191	168
مستشار في الشباب و الطفولة	85	79	77	94	89	80	73	71	66
مندوب حماية الطفولة	--	--	--	23	--	--	--	--	--
مجموع أعوان تفقدية الشباب و الطفولة	178	193	186	276	260	284	268	262	234
مجموع أعوان التفقد في ميدان الطب	104	122	121	139	138	151	154	159	170
مجموع أعوان التفقد في الميدان البيطري	21	21	21	19	34	48	56	65	65
قيم مستشار	125	138	165	231	6	--	305	389	419
قيم عام صنف أول	255	274	261	308	5	--	1	--	--
قيم عام صنف الثاني	593	759	761	957	40	1	2	--	--
قيم أول	796	961	1 264	1 469	1 479	1 632	2 026	2 282	2 672
قيم	2 623	4 160	3 819	3 699	4 166	4 363	4 839	4 916	4 526
مجموع أعوان القيمين	4 392	6 292	6 270	6 664	5 696	5 996	7 173	7 587	7 617
مجموع عائلة المراقبة	5 723	7 719	7 721	8 476	9 127	9 632	10 923	11 472	11 685

تطور عدد أعيان الوظيفة العمومية حسب الرتبة والسلوك لعائلة العملة والعائلات الأخرى

أهم الرتب والاسلاك	1995	1997	1998	2000	2001	2002	2003	2004	2006
عامل صنف 10	1 727	1 813	1 791	2 191	2 069	2 142	2 446	2 557	2 626
عامل صنف 9	1 781	1 713	1 691	1 881	1 893	1 933	2 330	2 454	2 648
عامل صنف 8	2 923	2 952	2 983	3 484	3 943	4 162	4 413	4 947	5 118
عامل صنف 7	4 651	5 040	5 239	5 594	5 675	6 024	5 900	6 204	6 298
عامل صنف 6	7 748	7 762	7 780	7 666	7 656	7 976	7 416	7 558	7 761
عامل صنف 5	10 016	10 011	10 026	9 267	9 891	10 052	10 119	9 560	9 243
عامل صنف 4	10 856	11 124	10 980	9 908	9 358	9 918	10 201	10 425	9 427
عامل صنف 3	9 502	9 464	9 447	8 973	8 237	7 200	5 841	6 889	7 427
عامل صنف 2	3 515	3 196	4 426	5 042	5 451	5 141	5 507	4 700	4 621
عامل صنف 1	4 176	4 970	4 309	4 172	4 241	4 231	4 534	4 094	4 143
مجموع سلوك العملة	56 895	58 045	58 672	58 178	58 414	58 779	58 707	59 388	59 312
مجموع عائلة العملة	56 895	58 045	58 672	58 178	58 414	58 779	58 707	59 388	59 312
مجموع الأعيان المتعاقدين	235	276	438	457	314	567	471	397	394
مساعد معاون	105	109	293	612	897	790	741	1 047	563
أستاذ مساعد معاون	41	41	46	36	29	30	26	29	36
أستاذ محاضر معاون	30	20	21	14	18	17	22	18	19
أستاذ معاون	11	7	5	4	4	5	9	8	7
مجموع اعيان التعليم المعاوتين	187	177	365	666	948	842	798	1 102	625
مجموع عائلة المتعاقدين	422	453	803	1 123	1 262	1 409	1 269	1 499	1 019
عائلة أصناف أخرى من الأعيان	4 134	4 611	4 651	5 091	8 467	8 499	8 955	9 085	9 985
المجموع العام	239 937	256 322	262 341	275 246	287 548	292 175	301 378	312 180	323 230

ملحق إحصائي بخصوص جداول

سنة 2006

ملحق إحصائي لجداول سنة 2006

قائمة جداول إحصائية

- 43 **الجدول 01** توزيع مفصل لأجراء الوظيفة العمومية حسب الهيكل والجنس في ديسمبر 2006
- 44 **الجدول 02** توزيع أعوان الوظيفة العمومية حسب الفئة العمرية والجنس في ديسمبر 2006
- 45 **الجدول 03** توزيع أعوان الوظيفة العمومية حسب الحالة العائلية والجنس في 2006
- 46 **الجدول 04** توزيع أعوان الوظيفة العمومية حسب الصنف والجنس في ديسمبر 2006
- 47 **الجدول 05** توزيع أعوان الوظيفة العمومية حسب الهيكل والصنف والجنس في ديسمبر 2006
- 50 **الجدول 06** توزيع أعوان الوظيفة العمومية حسب الصنف والجنس والفئة العمرية في ديسمبر 2006
- 55 **الجدول 07** توزيع أعوان الوظيفة العمومية من الفئة العمرية 55 سنة فما فوق حسب الهيكل والصنف في ديسمبر 2006
- 56 **الجدول 08** توزيع أعوان الوظيفة العمومية حسب الهيكل أو المؤسسة وحسب الفئة العمرية في ديسمبر 2006
- 59 **الجدول 09** توزيع أعوان الوظيفة حسب الرتبة والسلوك والعائلة والجنس في ديسمبر 2006
- 71 **الجدول 10** توزيع أعوان الوظيفة حسب الرتبة والسلوك والعائلة والفئة العمرية في ديسمبر 2006

الجدول 1 : توزيع مفصل لأعوان الوظيفة العمومية حسب الهياكل و الجنس في ديسمبر 2006

المجموع	العدد		المؤسسات الإدارية	العدد		المجموع	العدد		الوزارات
	إناث	ذكور		غير مصرح به	إناث		ذكور		
1 380	653	727	الملكية العقارية	-	-	166 162	76 746	89 416	وزارة التربية والتكوين
24	8	16	المجلس الدستوري	-	-	25 833	10 484	15 349	وزارة التعليم العالي
59	20	39	الأرشيف الوطني	-	-	53 935	29 462	24 473	وزارة الصحة العمومية
100	43	57	المعهد الأعلى للقضاء	1	1	10 371	3 261	7 109	وزارة الشباب والرياضة و التربية البدنية
195	77	118	المحكمة الإدارية	-	-	4 565	2 654	1 911	وزارة الشؤون الاجتماعية والتضامن والتوسيع بالخارج
129	9	120	وكالة شراء المعدات	-	-	2 516	1 078	1 438	وزارة الثقافة والمحافظة على التراث
308	24	284	وكالة التفتيش على المياه	-	-	10 633	2 910	7 723	وزارة العدل وحقوق الإنسان
242	107	135	المرسسة القومية للإدارة	-	-	12 908	3 519	9 389	وزارة المالية
133	38	95	معهد المكتبية و الإعلامية	-	-	16 293	2 506	13 787	وزارة الفلاحة والموارد المائية
47	17	30	الموقع الإداري	-	-	5 486	889	4 597	وزارة التجهيز و الإسكان والتبئية العمرانية
223	79	144	دائرة المحاسبات	-	-	898	357	541	الوزارة الأولى
371	338	33	التنظيم العائلي	-	-	804	283	521	وزارة الشؤون الخارجية
112	25	87	المركز الفني للتجارب في قطاع البناء	-	-	1 017	393	624	وزارة التجارة والصناعات التقليدية
80	31	49	المرسسة العليا للاتصالات	-	-	1 388	494	894	وزارة أملاك الدولة و الشؤون العقارية
104	45	59	المعهد الأعلى للدراسات القبية في البناء	-	-	275	128	147	وزارة تكتولوجيات الاتصال
17	1	16	اللجنة العليا للمراقبة الإدارية	-	-	311	123	188	وزارة تكتولوجيات الاتصال
833	164	669	المعهد الوطني للتراث	-	-	280	136	144	مجلس النواب
34	17	17	المجلس الاقتصادي والاجتماعي	-	-	328	124	204	وزارة التنمية و التعاون الدولي
170	90	80	المكتبية الوطنية	-	-	286	99	187	وزارة الصناعة والطاقة والمؤسسات الصغرى و المتوسطة
						302	56	246	وزارة التشغيل و الإدماج المهني للجناب
						2 178	1 266	912	وزارة الشؤون الدينية
						950	352	598	وزارة شؤون المرأة والأسرة والطفولة و المسنين
						288	80	208	وزارة البحث العلمي و التكنولوجيا و تنمية الكفاءات
						32	11	21	وزارة النقل
						210	63	147	وزارة السياحة
						141	50	91	وزارة البيئة و التنمية المستدامة
						279	124	155	مجلس المستشارين
4 561	1 786	2 775	مجموع المؤسسات الإدارية	1	1	318 669	137 648	181 020	وزارة الاتصال و العلاقات مع مجلس النواب و مجلس المستشارين
									المجموع

الجدول 2: توزيع أعوان الوظيفة العمومية حسب الفئة العمرية والجنس في ديسمبر 2006

الفئة العمرية	العدد		النسبة %		غير مصرح به	المجموع	الفئة العمرية
	ذكور	إناث	ذكور	إناث			
أقل من 25 سنة	3 566	3 626	1,9	2,6	-	7 192	أقل من 25 سنة
29 - 25 سنة	17 496	21 253	9,5	15,2	-	38 749	29 - 25 سنة
34 - 30 سنة	27 472	28 056	14,9	20,1	1	55 529	34 - 30 سنة
39 - 35 سنة	32 116	28 490	17,5	20,4	-	60 606	39 - 35 سنة
44 - 40 سنة	33 060	24 634	18,0	17,7	-	57 694	44 - 40 سنة
49 - 45 سنة	29 697	16 100	16,2	11,5	-	45 797	49 - 45 سنة
54 - 50 سنة	28 604	13 057	15,6	9,4	-	41 661	54 - 50 سنة
55 سنة فأكثر	11 700	4 134	6,4	3,0	-	15 834	55 سنة فأكثر
غير مصرح به	84	84	0,0	0,1	-	168	غير مصرح به
المجموع	183 795	139 434	100,0	100,0	1	323 230	المجموع

الجدول 3: توزيع أعوان الوظيفة العمومية حسب الحالة العائلية والجنس في ديسمبر 2006

الحالة المدنية	العند		النسبة (%)		النسبة (%)		المجموع
	أناث	ذكور	أناث	ذكور	أناث	ذكور	
أعرب	53 621	51 814	32,6	49,1	59,9	49,1	105 436
متزوج	83 187	131 548	66,4	61,3	38,7	61,3	214 735
أرمل	990	157	0,4	13,7	86,3	13,7	1 147
مطلق	1 618	261	0,6	13,9	86,1	13,9	1 879
غير مصرح به	18	15	0,0	45,5	54,5	45,5	33
المجموع	139 434	183 795	100,0	100,0	43,1	56,9	323 230

التقرير السنوي حول خصائص أحوال الوظيفة العمومية وأجورهم لسنة 2006

الجدول 4 : توزيع أحوال الوظيفة العمومية حسب الصنف والجنس في ديسمبر 2006

الصنف	النسبة (%)		النسبة (%)		العند		الصنف			
	أناث	ذكور	أناث	ذكور	غير مصرح به	غير مصرح به				
صنف أ1	16,7	12,3	20,7	100,0	-	43 761	-	15 315	28 446	
صنف أ2	27,6	26,6	28,5	100,0	-	72 235	-	33 126	39 109	
صنف أ3	34,0	37,4	30,9	100,0	-	89 047	-	46 501	42 546	
صنف ب	15,4	17,1	13,8	100,0	-	40 340	-	21 353	18 987	
صنف ج	5,9	6,4	5,5	100,0	-	15 527	-	7 934	7 593	
صنف د	0,4	0,2	0,6	100,0	-	1 057	-	232	825	
مجموع الوضعية	100,0	100,0	100,0	100,0	-	261 967	-	124 461	137 506	
عملة الوحدة الأولى (1 إلى 3)	27,3	31,5	26,0	100,0	-	16 191	1	4 460	11 730	
عملة لوحدة الثانية (4 إلى 7)	55,2	58,4	54,2	100,0	-	32 729	-	8 289	24 440	
عملة الوحدة الثالثة (8 إلى 10)	17,5	10,1	19,8	100,0	-	10 392	-	1 439	8 953	
مجموع العملة	100,0	100,0	100,0	100,0	-	59 312	1	14 188	45 123	
حالة أخرى				100,0	-	1 951	-	785	1 166	
المجموع				100,0	-	323 230	1	139 434	183 795	

الجدول 5 أ : توزيع أعوان الوظيفة العمومية حسب الهياكل و الصنف في ديسمبر 2006

(مجموع الجنسين)

المجموع العام	حالة أخرى	مجموع العمالة	الوحدة الثانية (10-8)					مجموع الموظفين	صنف							الهياكل
			الوحدة الثالثة (7-4)	الوحدة الأولى (3-1)	صنف د	صنف ج	صنف ب		صنف أ3	صنف أ2	صنف أ1					
166 162	688	17 937	789	7 976	9 172	147 537	106	5 298	9 649	61 857	55 147	15 480	وزارة التربية والتكوين			
25 833	676	7 428	600	4 247	2 581	17 729	55	1 044	1 578	1 133	2 670	11 249	وزارة التعليم العالي			
53 935	1	11 719	1 012	9 063	1 644	42 215	18	3 710	15 296	13 549	1 823	7 819	وزارة الصحة العمومية			
10 371	8	1 127	397	571	159	9 236	7	100	364	3 945	3 427	1 393	وزارة الشباب والرياضة والتربية البدنية			
4 565	-	1 156	113	760	283	3 409	4	119	715	1 217	1 015	339	وزارة الشؤون الاجتماعية والتضامن والتوسمين بالخارج			
2 516	50	1 036	170	687	179	1 430	10	169	281	405	466	99	وزارة الثقافة والمحافظة على التراث			
10 633	245	1 152	79	693	380	9 236	408	2 076	3 740	365	1 576	1 071	وزارة العدل وحقوق الإنسان			
12 908	12	1 608	22	1 220	366	11 288	271	1 417	4 519	1 918	1 398	1 765	وزارة المالية			
16 293	21	8 758	4 526	3 487	745	7 514	50	465	1 666	1 804	1 905	1 624	وزارة الفلاحة والموارد المائية			
5 486	10	3 349	1 699	1 583	67	2 127	30	323	628	523	200	423	وزارة التجارة والإسكان والتنمية العمرانية			
898	1	236	50	143	43	661	10	74	149	63	102	263	وزارة الشؤون الخارجية			
804	1	217	32	180	5	586	9	75	141	65	120	176	وزارة التجارة والصناعات التقليدية			
1 017	39	152	54	85	13	826	5	78	207	221	192	123	وزارة أملاك الدولة والشؤون العقارية			
1 388	-	393	41	275	77	995	24	145	158	160	269	239	وزارة تكنولوجيات الاتصال			
275	4	55	5	37	13	216	2	28	43	28	50	65	مجلس النواب			
311	2	48	14	31	3	261	1	19	58	68	39	76	وزارة التنمية والتعاون الدولي			
280	6	85	44	38	3	189	-	1	55	18	32	83	وزارة الصناعة والطاقة والمؤسسات الصغرى والمتوسطة			
328	1	74	13	54	7	253	1	11	47	28	34	132	وزارة التشغيل والإدماج المهني للتشباب			
286	4	60	1	51	8	222	-	6	55	34	66	61	وزارة الشؤون الدينية			
302	2	48	-	20	28	252	1	12	24	21	149	45	وزارة شؤون المرأة والأسرة والطفولة والمسنين			
2 178	98	498	124	249	125	1 582	3	44	75	853	502	105	وزارة البحث العلمي والتكنولوجيا وتنمية الكفاءات			
950	60	188	34	134	20	702	6	29	100	111	116	340	وزارة النقل			
288	1	64	6	53	5	223	-	11	59	42	53	58	وزارة السياحة			
32	-	7	-	4	3	25	-	-	1	4	9	11	وزارة البيئة والتنمية المستدامة			
210	3	62	19	40	3	145	1	5	28	14	31	66	مجلس المستشارين			
141	2	31	1	13	17	108	16	3	29	20	18	22	وزارة الاتصال والملاقات مع مجلس النواب ومجلس المستشارين			
279	8	122	31	70	21	149	5	23	21	20	54	26	مؤسسات ذات صبغة إدارية			
4 561	8	1 702	516	965	221	2 851	14	242	654	561	772	608	المجموع			
323 230	1 951	59 312	10 392	32 729	16 191	261 967	1 057	15 527	40 340	89 047	72 235	43 761				

الجدول 5 ب : توزيع أحوال الوظيفة العمومية حسب الهيكل و الصنف في ديسمبر 2006 (نكسون)

المجموع العام	حالة أخرى	مجموع العمالة	الوحدة الثانية					مجموع الموظفين	صنف										الهيكل
			(10 - 8)	(7 - 4)	(3 - 1)	د	ج		ب	أ	أ	أ	أ	أ	أ				
89 416	467	13 948	542	6 330	7 076	75 001	80	2 234	4 168	29 561	28 621	10 337	وزارة التربية والتكوين						
15 349	362	5 392	506	3 117	1 769	9 595	36	324	599	546	1 158	6 932	وزارة التعليم العالي						
24 473	-	6 987	707	5 468	812	17 486	5	1 736	5 865	4 929	886	4 065	وزارة الصحة العمومية						
7 109	2	759	305	356	98	6 348	2	33	184	2 613	2 387	1 129	وزارة الشباب والرياضة والتربية البدنية						
1 911	-	690	77	491	122	1 221	2	13	123	368	477	238	وزارة الشؤون الاجتماعية والنسامين والتوسمين بالخارج						
1 438	37	712	131	484	97	689	9	61	122	169	247	81	وزارة الثقافة والمحافظة على التراث						
7 723	186	899	74	549	276	6 638	344	1 425	2 663	189	1 204	813	وزارة العمل وحقوق الإنسان						
9 389	4	1 503	20	1 133	350	7 882	223	1 079	3 009	1 284	867	1 420	وزارة المالية						
13 787	3	7 983	4 078	3 195	710	5 801	37	251	1 141	1 476	1 585	1 311	وزارة الفلاحة والموارد المائية						
4 597	3	3 069	1 659	1 367	43	1 525	24	133	452	442	148	326	وزارة التجيز والإسكان والتبئية العمرانية						
541	1	196	43	124	29	344	6	31	29	25	62	191	وزارة الشؤون الخارجية						
521	-	181	29	150	2	340	7	36	48	30	78	141	وزارة الشؤون الخارجية						
624	15	114	48	57	9	495	3	27	102	139	128	96	وزارة التجارة والصناعات التقليدية						
894	-	291	37	208	46	603	9	59	71	117	165	182	وزارة أملاك الدولة والشؤون العقارية						
147	2	43	5	32	6	102	-	8	12	11	21	50	وزارة تكنولوجيات الاتصال						
188	-	43	14	29	-	145	-	13	37	25	24	46	مجلس النواب						
144	5	57	33	23	1	82	-	-	11	4	15	52	وزارة التنمية والتعاون الدولي						
204	1	49	10	38	1	154	1	3	9	19	25	97	وزارة الصناعة والطاقة والمؤسسات الصغرى والمتوسطة						
187	2	57	1	50	6	128	-	3	15	19	38	53	وزارة التشغيل والإدماج المهني للشباب						
246	2	41	-	17	24	203	1	6	16	16	122	42	وزارة الشؤون الدينية						
912	37	285	82	129	74	590	2	12	20	241	244	71	وزارة شؤون المرأة والأسرة والطفولة والمسنين						
598	24	160	32	115	13	414	5	17	31	52	68	241	وزارة البحث العلمي والتكنولوجيا وتنمية الكفاءات						
208	1	55	6	45	4	152	-	7	24	32	37	52	وزارة النقل						
21	-	5	-	4	1	16	-	-	1	1	6	8	وزارة السياحة						
147	3	51	13	35	3	93	1	1	5	11	23	52	وزارة البيئة والتنمية المستدامة						
91	1	29	1	13	15	61	16	-	6	9	15	15	مجلس المستشارين						
155	7	77	20	49	8	71	5	4	7	13	26	16	وزارة الإقتصاد والعلاقات مع مجلس النواب ومجلس المستشارين						
2 775	1	1 447	480	832	135	1 327	7	77	217	205	432	389	مؤسسات ذات صبغة إدارية						
183 795	1 166	45 123	8 953	24 440	11 730	137 506	825	7 593	18 987	42 546	39 109	28 446	المجموع						

الجدول 5 ت : توزيع أعوان الوظيفة العمومية حسب الهياكل و الصنف في ديسمبر 2006

(النشأ)

المجموع العام	حالة أخرى	مجموع العمالة	الوحدة الثانية الوحدة الثالثة				مجموع الموظفين	صنف							الهيكال
			(10 - 8)	(7 - 4)	(3 - 1)	د		ج	ب	أ1	أ2	أ1			
76 746	221	3 989	247	1 646	2 096	72 536	26	3 064	5 481	32 296	26 526	5 143	وزارة التربية والتعليم		
10 484	314	2 036	94	1 130	812	8 134	19	720	979	587	1 512	4 317	وزارة التعليم العالي		
29 462	1	4 732	305	3 595	832	24 729	13	1 974	9 431	8 620	937	3 754	وزارة الصحة العمومية		
3 261	6	367	92	215	60	2 888	5	67	180	1 332	1 040	264	وزارة الشباب والرياضة والتربية البدنية		
2 654	-	466	36	269	161	2 188	2	106	592	849	538	101	وزارة الشؤون الاجتماعية والتضامن والتوسيع بالخارج		
1 078	13	324	39	203	82	741	1	108	159	236	219	18	وزارة الثقافة والمحافظات على التراث		
2 910	59	253	5	144	104	2 598	64	651	1 077	176	372	258	وزارة العدل وحقوق الإنسان		
3 519	8	105	2	87	16	3 406	48	338	1 510	634	531	345	وزارة المالية		
2 506	18	775	448	292	35	1 713	13	214	525	328	320	313	وزارة الفلاحة والموارد المائية		
889	7	280	40	216	24	602	6	190	176	81	52	97	وزارة التجهيز والإسكان والتهيئة العمرانية		
357	-	40	7	19	14	317	4	43	120	38	40	72	الوزارة الأولى		
283	1	36	3	30	3	246	2	39	93	35	42	35	وزارة الشؤون الخارجية		
393	24	38	6	28	4	331	2	51	105	82	64	27	وزارة التجارة والصناعات التقليدية		
494	-	102	4	67	31	392	15	86	87	43	104	57	وزارة أملاك الدولة والشؤون العقارية		
128	2	12	-	5	7	114	2	20	31	17	29	15	وزارة تكنولوجيا الاتصالات		
123	2	5	-	2	3	116	1	6	21	43	15	30	مجلس النواب		
136	1	28	11	15	2	107	-	1	44	14	17	31	وزارة التنمية والتعاون الدولي		
124	-	25	3	16	6	99	-	8	38	9	9	35	وزارة الصناعة والطاقة والمؤسسات الصغرى والمتوسطة		
99	2	3	-	1	2	94	-	3	40	15	28	8	وزارة التشغيل والإدماج المهني للشباب		
56	-	7	-	3	4	49	-	6	8	5	27	3	وزارة الشؤون الدينية		
1 266	61	213	42	120	51	992	1	32	55	612	258	34	وزارة شؤون المرأة والأسرة والطفولة والمسنين		
352	36	28	2	19	7	288	1	12	69	59	48	99	وزارة البحث العلمي والتكنولوجيا وتنمية الكفاءات		
80	-	9	-	8	1	71	-	4	35	10	16	6	وزارة النقل		
11	-	2	-	-	2	9	-	-	-	3	3	3	وزارة السياحة		
63	-	11	6	5	-	52	-	4	23	3	8	14	وزارة البيئة والتنمية المستدامة		
50	1	2	-	-	2	47	-	3	23	11	3	7	مجلس المستشارين		
124	1	45	11	21	13	78	-	19	14	7	28	10	وزارة الإحصاء والعلاقات مع مجلس النواب ومجلس المستشارين		
1 786	7	255	36	133	86	1 524	7	165	437	356	340	219	مؤسسات ذات صبغة إدارية		
139 434	785	14 188	1 439	8 289	4 460	124 461	232	7 934	21 353	46 501	33 126	15 315	المجموع		

الجدول 6 أ : توزيع أحوال الوظيفة العمومية حسب الهياكل و الصنف في ديسمبر 2006

الصنف	أقل من 25 سنة	25 - 29 سنة	30 - 34 سنة	35 - 39 سنة	40 - 44 سنة	45 - 49 سنة	50 - 54 سنة	55 سنة فما فوق	غير مصرح به	المجموع
موظف صنف أ1	139	4 465	4 932	5 779	8 103	8 374	8 091	3 838	40	43 761
موظف صنف أ2	1 718	15 555	19 933	14 982	5 255	4 015	7 930	2 840	7	72 235
موظف صنف أ3	3 096	8 728	12 842	18 968	21 231	12 909	9 026	2 209	38	89 047
موظف صنف ب	712	4 494	7 871	7 928	7 875	5 572	4 369	1 517	2	40 340
موظف صنف ج	436	1 877	3 635	3 415	2 663	1 520	1 438	543	-	15 527
موظف صنف د	60	187	206	147	157	140	117	43	-	1 057
مجموع الموظفين	6 161	35 306	49 419	51 219	45 284	32 530	30 971	10 990	87	261 967
عملة الوحدة الأولى	709	1 764	2 818	3 759	3 554	2 454	1 038	93	2	16 191
عملة الوحدة الثانية	314	1 325	2 945	4 960	7 294	7 913	5 704	2 272	2	32 729
عملة الوحدة الثالثة	0	6	101	497	1 407	2 788	3 565	2 028	-	10 392
مجموع العملة	1 023	3 095	5 864	9 216	12 255	13 155	10 307	4 393	4	59 312
حالة أخرى	8	348	246	171	155	112	383	451	77	1 951
المجموع	7 192	38 749	55 529	60 606	57 694	45 797	41 661	15 834	168	323 230

الجدول 6 ب: التوزيع النسبي % لأعوان الوظيفة العمومية حسب الصنف والفئة العمرية في ديسمبر 2006

الصنف	أقل من 25 سنة	25 - 29 سنة	30 - 34 سنة	35 - 39 سنة	40 - 44 سنة	45 - 49 سنة	50 - 54 سنة	55 سنة فأفوق	غير مصرح به	المجموع
موظف صنف أ 1	0,3	10,2	11,3	13,2	18,5	19,1	18,5	8,8	0,1	100,0
موظف صنف أ 2	2,4	21,5	27,6	20,7	7,3	5,6	11,0	3,9	-	100,0
موظف صنف أ 3	3,5	9,8	14,4	21,3	23,8	14,5	10,1	2,5	-	100,0
موظف صنف ب	1,8	11,1	19,5	19,7	19,5	13,8	10,8	3,8	-	100,0
موظف صنف ج	2,8	12,1	23,4	22,0	17,2	9,8	9,3	3,5	-	100,0
موظف صنف د	5,7	17,7	19,5	13,9	14,9	13,2	11,1	4,1	-	100,0
مجموع الموظفين	2,4	13,5	18,9	19,6	17,3	12,4	11,8	4,2	-	100,0
عملة الوحدة الأولى	4,4	10,9	17,4	23,2	22,0	15,2	6,4	0,6	-	100,0
عملة الوحدة الثانية	1,0	4,0	9,0	15,2	22,3	24,2	17,4	6,9	-	100,0
عملة الوحدة الثالثة	0,0	0,1	1,0	4,8	13,5	26,8	34,3	19,5	-	100,0
مجموع العملة	1,7	5,2	9,9	15,5	20,7	22,2	17,4	7,4	-	100,0
حالة أخرى	0,4	17,8	12,6	8,8	7,9	5,7	19,6	23,1	3,9	100,0
المجموع	2,2	12,0	17,2	18,8	17,8	14,2	12,9	4,9	0,1	100,0

توزيع أحوال الوظيفة العمومية من الفئة العمرية 55 سنة فما فوق حسب الهيكل و الصنف في ديسمبر 2006

الجدول 7 أ :

الهيكل	صنف 1أ	صنف 2أ	صنف 3أ	صنف ب	صنف ج	صنف د	مجموع الموظفين	الوحدة الأولى (3-1)	الوحدة الثانية (7-4)	الوحدة الثالثة (10-8)	مجموع العمالة	حالة أخرى	المجموع العام
وزارة التربية والتعليم	1 909	1 972	707	244	50	7	4 889	19	353	172	544	328	5 761
وزارة التعليم العالي	796	68	36	50	39	2	991	2	280	134	416	59	1 466
وزارة الصحة العمومية	313	60	744	525	227	4	1 873	10	542	292	844	1	2 718
وزارة الشباب والرياضة والتربية البدنية	137	259	22	12	7	2	439	2	14	53	69	-	508
وزارة الشؤون الاجتماعية والتضامن والتوسيع بالخارج	25	30	42	84	16	1	198	1	16	32	49	-	247
وزارة الثقافة والمحافظة على التراث	19	28	26	26	13	-	112	1	39	31	71	12	195
وزارة العدل وحقوق الإنسان	89	13	13	46	16	4	181	3	59	26	88	20	289
وزارة المالية	72	52	79	102	4	2	311	-	96	9	105	-	416
وزارة الفلاحة والموارد المائية	220	227	399	322	90	11	1 269	36	647	984	1 667	2	2 938
وزارة التجهيز والإسكان والتنمية العمرانية	24	10	47	20	32	5	138	1	113	122	236	2	376
الوزارة الأولى	28	10	3	6	6	2	55	1	9	13	23	1	79
وزارة الشؤون الخارجية	26	15	5	15	1	-	62	-	12	11	23	1	86
وزارة التجارة والصناعات التقليدية	13	9	14	7	5	-	48	-	10	7	17	4	69
وزارة أملاك الدولة والشؤون العقارية	14	13	25	9	10	-	71	7	14	16	37	-	108
وزارة تكتولوجيات الاتصال	4	7	-	5	2	-	18	-	2	1	3	1	22
مجلس النواب	6	-	-	1	-	-	7	-	-	-	0	1	8
وزارة التنمية والتعاون الدولي	9	2	1	3	-	-	15	-	-	7	7	2	24
وزارة الصناعة والطاقة والمؤسسات الصغرى والمتوسطة	7	7	1	4	3	-	22	1	5	1	7	-	29
وزارة التشغيل والإدماج المهني للتشباب	6	-	-	2	-	-	8	2	-	-	2	1	11
وزارة الشؤون الدينية	6	1	2	1	-	-	10	1	1	-	2	1	13
وزارة شؤون المرأة والأسرة والطفولة والمسنين	26	32	3	2	3	-	66	1	9	24	34	6	106
وزارة البحث العلمي والتكنولوجيا وتنمية الكفاءات	26	4	1	7	-	-	38	-	7	7	14	8	60
وزارة النقل	2	-	1	2	1	-	6	-	1	4	5	-	11
وزارة السياحة	-	-	-	-	-	-	-	-	-	-	-	-	-
وزارة البيئة والتنمية المستدامة	3	3	1	-	-	-	7	-	-	1	1	1	9
مجلس المستشارين	3	-	-	-	-	-	3	-	-	-	-	-	3
وزارة الاتصال والعلاقات مع مجلس النواب ومجلس المستشارين	2	4	1	3	3	-	13	1	2	5	8	-	21
مؤسسات ذات صبغة إدارية	53	14	36	19	15	3	140	4	41	76	121	-	261
المجموع	3 838	2 840	2 209	1 517	543	43	10 990	93	2 272	2 028	4 393	451	15 834

الجدول 7 ب : توزيع النسبي أعوان الوظيفة العمومية من الفئة العمرية 55 سنة فما فوق حسب الهيكل و الصنف في ديسمبر 2006

المجموع العام	حالة أخرى	مجموع العمالة	الوحدة الثالثة (10 - 8)			مجموع الموظفين	صنف							الهيكل
			الوحدة الثانية (7 - 4)	الوحدة الأولى (3 - 1)	د		ج	ب	أ1	أ2	أ11			
100,0	5,7	9,4	3,0	6,1	0,3	84,9	0,1	0,9	4,3	12,3	34,2	33,1	وزارة التربية والتعليم	
100,0	4,0	28,4	9,2	19,1	0,1	67,6	0,1	2,7	3,4	2,5	4,6	54,3	وزارة التعليم العالي	
100,0	-	31,0	10,7	19,9	0,4	69,0	0,2	8,4	19,3	27,4	2,2	11,5	وزارة الصحة العمومية	
100,0	-	13,6	10,4	2,8	0,4	86,4	0,4	1,4	2,3	4,3	51,0	27,0	وزارة الشباب والرياضة و التربية البدنية	
100,0	-	19,9	13,0	6,5	0,4	80,1	0,4	6,5	34,0	17,0	12,1	10,1	وزارة الشؤون الاجتماعية والنضام و الترفين بالخارج	
100,0	6,2	36,4	15,9	20,0	0,5	57,4	-	6,7	13,3	13,3	14,4	9,7	وزارة الثقافة والمحافظات على التراث	
100,0	6,9	30,4	9,0	20,4	1,0	62,7	1,4	5,6	15,9	4,5	4,5	30,8	وزارة العدل وحقوق الإنسان	
100,0	-	25,2	2,1	23,1	-	74,8	0,5	1,0	24,5	19,0	12,5	17,3	وزارة المالية	
100,0	0,1	56,7	33,5	22,0	1,2	43,2	0,4	3,0	11,0	13,6	7,7	7,5	وزارة الفلاحة والموارد المائية	
100,0	0,5	62,8	32,5	30,0	0,3	36,7	1,3	8,5	5,3	12,5	2,7	6,4	وزارة التجهيز و الإسكان والتنمية العمرانية	
100,0	1,3	29,1	16,4	11,4	1,3	69,6	2,5	7,6	7,6	3,8	12,7	35,4	وزارة الزراعة الأولى	
100,0	1,2	26,8	12,8	14,0	-	72,0	-	1,2	17,4	5,8	17,4	30,2	وزارة الشؤون الخارجية	
100,0	5,8	24,6	10,1	14,5	-	69,6	-	7,3	10,1	20,3	13,0	18,9	وزارة التجارة والصناعات التقليدية	
100,0	-	34,3	14,8	13,0	6,5	65,7	-	9,3	8,3	23,1	12,0	13,0	وزارة أملاك الدولة و الشؤون المقاربية	
100,0	4,5	13,7	4,6	9,1	-	81,8	-	9,1	22,7	-	31,8	18,2	وزارة تكنولوجيايات الاتصال	
100,0	12,5	-	-	-	-	87,5	-	-	12,5	-	-	75,0	مجلس النواب	
100,0	8,3	29,2	29,2	-	-	62,5	-	-	12,5	4,2	8,3	37,5	وزارة التنمية و التعاون الدولي	
100,0	-	24,2	3,5	17,2	3,5	75,8	-	10,3	13,8	3,5	24,1	24,1	وزارة الصناعة و الطاقة و المؤسسات الصغرى و المتوسطة	
100,0	9,1	18,2	-	-	18,2	72,7	-	-	18,2	-	-	54,5	وزارة التشغيل و الإدماج المهني للشباب	
100,0	7,6	15,4	-	7,7	7,7	77,0	-	-	7,7	15,4	7,7	46,2	وزارة الشؤون الدينية	
100,0	5,7	32,1	22,7	8,5	0,9	62,2	-	2,8	1,9	2,8	30,2	24,5	وزارة شؤون المرأة و الأسرة و الطفولة و المسنين	
100,0	13,3	23,4	11,7	11,7	-	63,3	-	-	11,7	1,6	6,7	43,3	وزارة البحث العلمي و التكنولوجيا و تنمية الكفاءات	
100,0	-	45,5	36,4	9,1	-	54,6	-	9,1	18,2	9,1	-	18,2	وزارة النقل	
100,0	-	-	-	-	-	0,0	-	-	-	-	-	-	وزارة السياحة	
100,0	11,1	11,1	11,1	-	-	77,8	-	-	-	11,1	33,4	33,3	وزارة البيئة و التنمية المستدامة	
100,0	-	-	-	-	-	100,0	-	-	-	-	-	100,0	مجلس المستشارين	
100,0	-	38,1	23,8	9,5	4,8	61,9	-	14,3	14,3	4,7	19,1	9,5	وزارة الاتصال و العلاقات مع مجلس النواب و مجلس المستشارين	
100,0	-	46,3	29,1	15,7	1,5	53,7	1,1	5,8	7,3	13,8	5,4	20,3	مؤسسات ذات صيغة إدارية	
100,0	2,8	27,8	12,8	14,4	0,6	69,5	0,3	3,4	9,6	14,0	18,0	24,2	المجموع	

الجدول 8 أ : توزيع أعوان الوظيفة العمومية حسب الهيكل أو المؤسسة وحسب الفئة العمرية في ديسمبر 2006 (مجموع الجنسين)

المجموع	غير مصرح به	55 سنة فأفوق	54 - 50 سنة	49 - 45 سنة	44 - 40 سنة	39 - 35 سنة	34 سنة	29 سنة	أقل من 25 سنة	الهيكل أو الصنف
166 162	44	5 761	17 788	19 226	29 672	36 416	32 128	20 993	4 134	وزارة التربية والتعليم
25 833	50	1 466	2 879	3 410	3 857	4 566	5 088	4 165	352	وزارة التعليم العالي
53 935	2	2 718	7 995	9 979	11 547	7 278	7 048	6 180	1 188	وزارة الصحة العمومية
10 371	1	508	1 159	1 409	1 550	1 685	1 725	1 959	375	وزارة الشباب والرياضة والتربية البدنية
4 565	-	247	518	441	659	745	1 062	784	109	وزارة الشؤون الاجتماعية والنضال والتوسيع بالخارج
2 516	5	195	407	473	429	438	323	214	32	وزارة الثقافة والمحافظة على التراث
10 633	-	289	1 218	1 295	1 817	2 302	2 093	1 248	371	وزارة العمل وحقوق الإنسان
12 908	-	416	1 878	1 721	2 135	2 608	2 721	1 182	247	وزارة المالية
16 293	10	2 938	4 704	4 169	2 522	1 144	567	221	18	وزارة الفلاحة والموارد المائية
5 486	2	376	1 321	1 634	1 151	575	289	127	11	وزارة التجيز والإسكان والتعبئة العمرانية
898	-	79	118	134	143	140	139	125	20	وزارة التجهيز و الإسكان والتعبئة العمرانية
804	-	86	162	167	114	109	45	96	25	وزارة الشؤون الخارجية
1 017	24	69	142	154	137	183	177	105	26	وزارة التجارة والصناعات التقليدية
1 388	2	108	168	174	231	343	236	111	15	وزارة أملاك الدولة والشؤون العقارية
275	9	22	30	40	40	42	57	32	3	وزارة تكنولوجيات الاتصال
311	-	8	26	72	51	57	54	33	10	مجلس النواب
280	-	24	40	44	56	51	41	17	7	وزارة التنمية والتعاون الدولي
328	-	29	43	50	67	38	49	47	5	وزارة الصناعة والطاقة والمؤسسات الصغرى والمتوسطة
286	1	11	26	20	49	88	58	24	9	وزارة التشغيل والإدماج المهني للشباب
302	-	13	25	32	50	112	41	24	5	وزارة الشؤون الدينية
2 178	8	106	208	258	356	435	441	310	56	وزارة شؤون المرأة والأسرة والطفولة والمسنين
950	4	60	103	118	113	154	188	193	17	وزارة البحث العلمي والتكنولوجيا وتنمية الكفاءات
288	-	11	41	81	66	53	22	12	2	وزارة الفل
32	-	-	2	1	1	5	10	9	4	وزارة السياحة
210	-	9	17	21	33	56	47	25	2	وزارة البيئة والتنمية المستدامة
141	-	3	5	3	5	9	29	58	29	مجلس المستشارين
279	3	21	55	44	44	48	37	22	5	وزارة الإتصال والعلاقات مع مجلس النواب ومجلس المستشارين
4 561	3	261	583	627	799	926	814	433	115	مؤسسات ذات صبغة إدارية
323 230	168	15 834	41 661	45 797	57 694	60 606	55 529	38 749	7 192	المجموع

الجدول 8 ب : توزيع أعوان الوظيفة العمومية حسب الهيكل أو المؤسسة وحسب الفئة العمرية في ديسمبر 2006 (نكور)

المجموع	غير مصرح به	55 سنة فما فوق	54 - 50 سنة	49 - 45 سنة	44 - 40 سنة	39 - 35 سنة	34 سنة	29 سنة	أقل من 25 سنة	الهيكل أو الصنف
89 416	10	3 990	11 696	11 760	16 179	18 775	15 630	9 325	2 051	وزارة التربية والتعليم
15 349	36	1 099	2 008	2 327	2 478	2 612	2 670	1 931	188	وزارة التعليم العالي
24 473	1	1 647	4 490	5 324	5 443	2 799	2 272	2 098	399	وزارة الصحة العمومية
7 109	1	415	954	1 081	1 128	1 169	1 072	1 100	189	وزارة الشباب والرياضة و التربية البدنية
1 911	-	85	212	264	332	316	412	244	46	وزارة الشؤون الاجتماعية والتضامن والتوسيع بالخارج
1 438	5	153	282	322	231	198	149	81	17	وزارة الثقافة والمحافظة على التراث
7 723	-	239	982	955	1 251	1 601	1 439	932	324	وزارة العدل وحقوق الإنسان
9 389	-	352	1 483	1 239	1 492	1 853	2 033	768	169	وزارة المالية
13 787	4	2 707	4 105	3 629	2 067	806	349	107	13	وزارة الفلاحة والموارد المائية
4 597	2	326	1 193	1 453	962	388	193	80	-	وزارة التجهيز و الإسكان والتعمية العمرانية
541	-	64	80	82	86	65	87	71	6	الوزارة الأولى
521	-	64	107	107	66	68	24	68	17	وزارة الشؤون الخارجية
624	7	51	95	97	87	122	102	49	14	وزارة التجارة والصناعات التقليدية
894	1	93	137	122	153	191	137	57	3	وزارة أملاك الدولة و الشؤون العقارية
147	7	15	15	30	17	15	30	18	-	وزارة تكنولوجيات الاتصال
188	-	4	18	53	31	32	29	14	7	مجلس النواب
144	-	20	21	28	29	19	15	7	5	وزارة التعمية و التعاون الدولي
204	-	17	24	28	45	26	28	34	2	وزارة الصناعة والطاقة والمؤسسات الصغرى والمتوسطة
187	-	9	21	14	37	48	35	16	7	وزارة التشغيل والإدماج المهني للشباب
246	-	12	24	30	44	90	27	16	3	وزارة الشؤون الدينية
912	1	68	116	130	202	167	113	94	21	وزارة شؤون المرأة والأسرة والطفولة والمسنين
598	4	53	92	84	79	94	94	88	10	وزارة البحث العلمي والتكنولوجيا وتنمية الكفاءات
208	-	11	33	62	48	29	15	9	1	وزارة النقل
21	-	-	2	-	1	4	6	6	2	وزارة السياحة
147	-	8	10	18	24	41	24	20	2	وزارة البيئة والتنمية المستدامة
91	-	3	4	3	4	8	19	33	17	مجلس المستشارين
155	3	15	32	30	24	26	16	5	4	وزارة الاتصال والملاقات مع مجلس النواب ومجلس المستشارين
2 775	2	180	368	425	520	554	452	225	49	مؤسسات ذات صبغة إدارية
183 795	84	11 700	28 604	29 697	33 060	32 116	27 472	17 496	3 566	المجموع

الجدول 8 ج : توزيع أحوال الوظيفة العمومية حسب الهيكل أو المؤسسة وحسب الفئة العمرية في ديسمبر 2006 (الإنث)

المجموع	غير مصرح به	55 سنة فما فوق	54 - 50 سنة	49 - 45 سنة	44 - 40 سنة	39 - 35 سنة	34 سنة	29 سنة	25 من سنة	الهيكل أو الصنف
76 746	34	1 771	6 092	7 466	13 493	17 641	16 498	11 668	2 083	وزارة التربية والتعليم
10 484	14	367	871	1 083	1 379	1 954	2 418	2 234	164	وزارة التعليم العالي
29 462	1	1 071	3 505	4 655	6 104	4 479	4 776	4 082	789	وزارة الصحة العمومية
3 261	-	93	205	328	422	516	652	859	186	وزارة الشباب والرياضة والتربية البدنية
2 654	-	162	306	177	327	429	650	540	63	وزارة الشؤون الاجتماعية والتضامن والتوسيع بالخارج
1 078	-	42	125	151	198	240	174	133	15	وزارة الثقافة والمحافظة على التراث
2 910	-	50	236	340	566	701	654	316	47	وزارة العدل وحقوق الإنسان
3 519	-	64	395	482	643	755	688	414	78	وزارة المالية
2 506	6	231	599	540	455	338	218	114	5	وزارة الفلاحة والموارد المائية
889	-	50	128	181	189	187	96	47	11	وزارة التجهيز والإسكان والتبئية العمرانية
357	-	15	38	52	57	75	52	54	14	الوزارة الأولى
283	-	22	55	60	48	41	21	28	8	وزارة الشؤون الخارجية
393	17	18	47	57	50	61	75	56	12	وزارة التجارة والصناعات التقليدية
494	1	15	31	52	78	152	99	54	12	وزارة أملاك الدولة والشؤون العقارية
128	2	7	15	10	23	27	27	14	3	وزارة تكنولوجيا المعلومات والاتصال
123	-	4	8	19	20	25	25	19	3	مجلس النواب
136	-	4	19	16	27	32	26	10	2	وزارة التنمية والتعاون الدولي
124	-	12	19	22	22	12	21	13	3	وزارة الصناعة والطاقة والمؤسسات الصغرى والمتوسطة
99	1	2	5	6	12	40	23	8	2	وزارة التشغيل والإدماج المهني للشباب
56	-	1	1	2	6	22	14	8	2	وزارة الشؤون الدينية
1 266	7	38	92	128	154	268	328	216	35	وزارة شؤون المرأة والأسرة والطفولة والمسنين
352	-	7	11	34	34	60	94	105	7	وزارة البحث العلمي والتكنولوجيا وتنمية الكفاءات
80	-	-	8	19	18	24	7	3	1	وزارة النقل
11	-	-	-	1	-	1	4	3	2	وزارة السياحة
63	-	1	7	3	9	15	23	5	-	وزارة البيئة والتنمية المستدامة
50	-	-	1	-	1	1	10	25	12	مجلس المستشارين
124	-	6	23	14	20	22	21	17	1	وزارة الاتصال والعلاقات مع مجلس النواب ومجلس المستشارين
1 786	1	81	215	202	279	372	362	208	66	مؤسسات ذات صبغة إدارية
139 434	84	4 134	13 057	16 100	24 634	28 490	28 056	21 253	3 626	المجموع

الجدول 8 د : توزيع النسبي لأعوان الوظيفة العمومية حسب الهيكل و الفئة العمرية في ديسمبر 2006 (مجموع الجنسين)

المجموع	غير مصرح به	55 سنة فما فوق	55 - 50 سنة	49 - 45 سنة	44 - 40 سنة	39 - 35 سنة	34 سنة	29 سنة	25 من سنة	أقل من سنة	الهيكل أو الصنف
100,0	-	3,5	10,7	11,6	17,9	21,9	19,3	12,6	2,5	2,5	وزارة التربية والتعليم
100,0	0,2	5,7	11,1	13,2	14,9	17,7	19,7	16,1	1,4	1,4	وزارة التعليم العالي
100,0	-	5,0	14,8	18,5	21,4	13,5	13,1	11,5	2,2	2,2	وزارة الصحة العمومية
100,0	-	4,9	11,2	13,6	15,0	16,2	16,6	18,9	3,6	3,6	وزارة الشباب والرياضة والتربية البدنية
100,0	-	5,4	11,3	9,7	14,4	16,3	23,3	17,2	2,4	2,4	وزارة الشؤون الاجتماعية والتضامن والتوسيع بالخارج
100,0	0,2	7,8	16,2	18,8	17,0	17,4	12,8	8,5	1,3	1,3	وزارة الثقافة والمحافظة على التراث
100,0	-	2,7	11,5	12,2	17,1	21,6	19,7	11,7	3,5	3,5	وزارة العدل وحقوق الإنسان
100,0	-	3,2	14,6	13,3	16,5	20,2	21,1	9,2	1,9	1,9	وزارة المالية
100,0	0,1	18,0	28,9	25,6	15,5	7,0	3,5	1,3	0,1	0,1	وزارة الفلاحة والموارد المائية
100,0	-	6,8	24,1	29,8	21,0	10,5	5,3	2,3	0,2	0,2	وزارة التجهيز والإسكان والتعمية العمرانية
100,0	-	8,8	13,1	14,9	15,9	15,6	15,5	13,9	2,2	2,2	الوزارة الأولى
100,0	-	10,7	20,1	20,8	14,2	13,6	5,6	11,9	3,1	3,1	وزارة الشؤون الخارجية
100,0	2,3	6,8	14,0	15,1	13,5	18,0	17,4	10,3	2,6	2,6	وزارة التجارة والصناعات التقليدية
100,0	0,1	7,8	12,1	12,5	16,7	24,7	17,0	8,0	1,1	1,1	وزارة أملاك الدولة والشؤون العقارية
100,0	3,3	8,0	10,9	14,6	14,5	15,3	20,7	11,6	1,1	1,1	وزارة تكنولوجيات الاتصال
100,0	-	2,6	8,4	23,1	16,4	18,3	17,4	10,6	3,2	3,2	مجلس النواب
100,0	-	8,6	14,3	15,7	20,0	18,2	14,6	6,1	2,5	2,5	وزارة التنمية والتعاون الدولي
100,0	-	8,9	13,1	15,3	20,4	11,6	14,9	14,3	1,5	1,5	وزارة الصناعة والطاقة والمؤسسات الصغرى والمتوسطة
100,0	0,3	3,9	9,1	7,0	17,1	30,8	20,3	8,4	3,1	3,1	وزارة التشغيل والإدماج المهني للشباب
100,0	-	4,3	8,3	10,6	16,5	37,1	13,6	7,9	1,7	1,7	وزارة الشؤون الدينية
100,0	0,4	4,8	9,5	11,9	16,4	20,0	20,2	14,2	2,6	2,6	وزارة شؤون المرأة والأسرة والطفولة والمسنين
100,0	0,4	6,3	10,9	12,4	11,9	16,2	19,8	20,3	1,8	1,8	وزارة البحث العلمي والتكنولوجيا وتنمية الكفاءات
100,0	-	3,8	14,3	28,1	22,9	18,4	7,6	4,2	0,7	0,7	وزارة النقل
100,0	-	-	6,3	3,1	3,1	15,6	31,3	28,1	12,5	12,5	وزارة السياحة
100,0	-	4,3	8,1	10,0	15,7	26,7	22,4	11,9	0,9	0,9	وزارة البيئة والتنمية المستدامة
100,0	-	2,1	3,5	2,1	3,6	6,4	20,6	41,1	20,6	20,6	مجلس المستشارين
100,0	1,1	7,5	19,7	15,8	15,8	17,2	13,2	7,9	1,8	1,8	وزارة الاتصال والعلاقات مع مجلس النواب ومجلس المستشارين
100,0	0,1	5,7	12,8	13,8	17,5	20,3	17,8	9,5	2,5	2,5	مؤسسات ذات صبغة إدارية
100,0	0,1	4,9	12,9	14,2	17,8	18,8	17,2	12,0	2,2	2,2	المجموع

الجدول 9 : توزيع أعوان الوظيفة العمومية حسب الرتبة والسلوك والعائلة والجنس لعائلة أعوان الإدارة في ديسمبر 2006

الرتبة و السلوك	ذكور	إناث	غير مصرح به	المجموع	نسبة العنصر النسائي (%)
متصرف عام	28	3	-	31	9,7
متصرف رئيس	64	14	-	78	17,9
متصرف مستشار	444	206	-	650	31,7
متصرف	600	479	-	1079	44,4
ملحق إداري	480	460	-	940	48,9
كاتب إدارة	2 084	3 142	-	5226	60,1
مستكتب إدارة	877	1 114	-	1991	56,0
راقن	47	898	-	945	95,0
راقن مساعد	2	30	-	32	93,8
عون استقبال	204	61	-	265	23,0
كاتب راقن	144	1236	-	1380	89,6
مجموع أعوان الاطار المشترك	4974	7643	-	12617	60,6
مستشار المصالح العمومية	391	192	-	583	32,9
الاخصائيون النفسانيون	41	134	-	175	76,6
عون وقتي صنف أ1	14	7	-	21	33,3
عون وقتي صنف أ2	312	365	-	677	53,9
عون وقتي صنف أ3	166	172	-	338	50,9
عون وقتي صنف ب	525	1 061	-	1586	66,9
عون وقتي صنف ج	215	631	-	846	74,6
عون وقتي صنف د	45	47	-	92	51,1
مجموع الأعوان الوقتيين	1277	2283	-	3560	64,1
حافظ مكنتبات أو موثق	35	35	-	70	50,0
مكتبي أو موثق	103	226	-	329	68,7
مكتبي أو مساعد موثق	100	363	-	463	78,4
معاون مكتبي	51	57	-	108	52,8
مخزن مكنتبات	17	33	-	50	66,0
مكتبي أو موثق	20	3	-	23	13,0
مجموع أعوان المكنتبات والتوثيق	326	717	-	1043	68,7
الاعوان المتصرفون في الوثائق و الارشيف	126	227	-	353	64,3
أعوان السلوك الإداري لمجلس النواب	71	76	-	147	51,7

الجدول 9 : توزيع أعوان الوظيفة العمومية حسب الرتبة والسلوك والعائلة والجنس لعائلة أعوان الإدارة في ديسمبر 2006

الرتبة و السلوك	ذكور	إناث	غير مصرح به	المجموع	نسبة العنصر النسائي (%)
أعوان الإعلام و الصحافة	29	28	-	57	49,1
أعوان إدارة الشؤون الخارجية	90	72	-	162	44,4
متفقد عام المصالح المالية	7	-	-	7	-
متفقد رئيس للمصالح المالية	39	7	-	46	15,2
متفقد مركزي المصالح المالية	526	192	-	718	26,7
متفقد المصالح المالية	725	448	-	1 173	38,2
ملحق متفقد المصالح المالية	973	538	-	1 511	35,6
مراقب مصالح المالية	794	856	-	1 650	51,9
عون مصالح مالية	10	35	-	45	77,8
مأمور المصالح المالية	3	6	-	9	66,7
مجموع أعوان تفقد المصالح المالية	3 077	2 082	-	5 159	40,4
أعوان تفقد الشؤون الاقتصادية	283	191	-	474	40,3
أعوان أملاك الدولة	257	202	-	459	44,0
سلوك ادارة الشؤون العقارية	494	555	-	1 049	52,9
مستشار أول ثقافي	6	-	-	6	-
مستشار ثقافي	33	9	-	42	21,4
كاتب ثقافي	141	125	-	266	47,0
مستشار ثقافي مساعد	55	28	-	83	33,7
ملحق ثقافي	36	59	-	95	62,1
مستكتب ثقافي	13	19	-	32	59,4
عون ثقافي	-	1	-	1	100,0
مجموع أعوان الشؤون الثقافية	284	241	-	525	45,9

الجدول 9 : توزيع أعوان الوظيفة العمومية حسب الرتبة والسلك والعائلة والجنس لعائلة أعوان الإدارة في ديسمبر 2006

الرتبة و السلك	ذكور	إناث	غير مصرح به	المجموع	نسبة العنصر النسائي (%)
متصرف عام الصحة العمومية	14	1	-	15	6,7
متصرف رئيس الصحة العمومية	27	16	-	43	37,2
متصرف مستشار الصحة العمومية	48	20	-	68	29,4
متصرف الصحة العمومية	232	214	-	446	48,0
ملحق إداري الصحة العمومية	146	154	-	300	51,3
كاتب مساعد الصحة العمومية	198	337	-	535	63,0
مستكتب صحة عمومية	333	405	-	738	54,9
عون استقبال الصحة عمومية	1	5	-	6	83,3
مجموع أعوان الصحة العمومية	999	1152	-	2151	53,6
متصرف عام للخدمة الإجتماعية	-	-	-	-	-
متصرف رئيس للخدمة الإجتماعية	5	2	-	7	28,6
متصرف أول للخدمة الإجتماعية	34	9	-	43	20,9
متصرف للخدمة الإجتماعية	189	300	-	489	61,3
مرشد إجتماعي للخدمة الإجتماعية	255	566	-	821	68,9
مرشد إجتماعي	43	296	-	339	87,3
مجموع أعوان الخدمة الإجتماعية	526	1173	-	1699	69,0
وزير مفوض فوق العادة	8	1	-	9	11,1
وزير مفوض	20	2	-	22	9,1
مستشار الشؤون الخارجية	76	22	-	98	22,4
كاتب الشؤون الخارجية	47	35	-	82	42,7
مجموع أعوان السلك الدبلوماسي	151	60	-	211	28,4
مرشد للمواصلات	3	-	-	3	-
متفقد عام للمواصلات	-	-	-	-	-
متفقد رئيس للمواصلات	5	1	-	6	16,7
متفقد مركزي للمواصلات	13	3	-	16	18,8
متفقد للمواصلات	6	10	-	16	62,5
ملحق متفقد للمواصلات	3	6	-	9	66,7
مراقب للمواصلات	8	10	-	18	55,6
عون استقبال للمواصلات	7	10	-	17	58,8
مجموع أعوان السلك الإداري للمواصلات	45	40	-	85	47,1
مجموع عائلة أعوان الإدارة	13441	17068	-	30509	55,9

الجدول 9 : توزيع أعيان الوظيفة العمومية حسب الرتبة والسلك والعائلة والجنس لعائلة الفنيين في ديسمبر 2006

الرتبة و السلك	ذكور	إناث	غير مصرح به	المجموع	نسبة العنصر النسائي (%)
مهندس عام	135	7	-	142	4,9
مهندس رئيس	272	54	-	326	16,6
مهندس أول	1086	241	-	1327	18,2
مهندس أشغال	830	170	-	1000	17,0
تقني رئيس	3	1	-	4	25,0
تقني أول	1092	172	-	1264	13,6
تقني أو مهندس مساعد	2480	503	-	2983	16,9
مساعد تقني	1128	127	-	1255	10,1
عون تقني	144	11	-	155	7,1
مجموع الأعيان التقنيين	7170	1286	-	8456	15,2
محلل مركزي و محلل أول	43	23	-	66	34,8
محلل	101	57	-	158	36,1
واضع برامج	71	43	-	114	37,8
مسير آلات إعلامية	1	4	-	5	80,0
مجموع أعيان الإعلامية	216	127	-	343	37,0
أعيان المخابر	98	115	-	213	54,0
المهندسيون المعماريون	71	48	-	119	40,3
المهندسون في علم طبقات الأرض	25	4	-	29	13,8
ضابط أول للبحرية التجارية	17	-	-	17	-
ضابط أول من الرتبة الثالثة للبحرية التجارية	-	-	-	-	-
ضابط للبحرية التجارية	4	1	-	5	20,0
ضابط مساعد للبحرية التجارية	-	1	-	1	100,0
مساعد من الرتبة الأولى للبحرية	2	-	-	2	-
مجموع أعيان البحرية التجارية	23	2	-	25	8,0
أعيان الترقيم	15	2	-	17	11,8
مجموع عائلة الفنيين	7618	1584	-	9202	17,2

الجدول 9 : توزيع أعوان الوظيفة العمومية حسب الرتبة والسلوك والعائلة والجنس لعائلة التعليم في ديسمبر 2006

الرتبة و السلوك	ذكور	إناث	غير مصرح به	المجموع	نسبة العنصر النسائي (%)
أستاذ تعليم عالي فلاحي	50	1	-	51	2,0
أستاذ محاضر تعليم عالي فلاحي	40	7	-	47	14,9
أستاذ مساعد تعليم عالي فلاحي	67	24	-	91	26,4
مساعد تعليم عالي فلاحي	39	26	-	65	40,0
مجموع اطارات التعليم العالي للفلاحة	196	58	-	254	22,8
الاطباء البيطرة الاستشفائيين الجامعيين	38	4	-	42	9,5
مجموع أعوان التعليم التكنولوجي	1018	568	-	1586	35,8
أستاذ تعليم عالي	662	83	-	745	11,1
أستاذ محاضر	525	133	-	658	20,2
أستاذ مساعد	2246	1032	-	3284	31,6
مساعد تعليم عالي	1965	2039	-	4004	50,9
مجموع إطارات التعليم العالي	5398	3293	-	8691	37,9
أستاذ استشفائي جامعي	293	89	-	382	23,3
أستاذ محاضر استشفائي جامعي	304	173	-	477	36,3
مساعد استشفائي جامعي	361	362	-	723	50,1
مجموع السلوك الطبي الاستشفائي الجامعي	958	624	-	1582	39,4
إطارات البحث الفلاحي	134	66	-	200	33,0
الموظفون العلميون للتراث	40	16	-	56	28,6
السلوك العلمي لمعهد باستور	17	10	-	27	37,0
أستاذ مبرز تعليم ثانوي	255	126	-	381	33,1
أستاذ أول تعليم ثانوي	8300	5211	-	13511	38,6
استاذ تعليم ثانوي	24142	23390	-	47532	49,2
أستاذ مرحلة أولى	4291	4120	-	8411	49,0
معلم تعليم ثانوي	2	3	-	5	60,0
مجموع أعوان التعليم الثانوي	36990	32850	-	69840	47,0

الجدول 9 : توزيع أعوان الوظيفة العمومية حسب الرتبة والسلك والعائلة والجنس لعائلة التعليم في ديسمبر 2006

الرتبة و السلك	ذكور	إناث	غير مصرح به	المجموع	نسبة العنصر النسائي (%)
عون تأطير	-	-	-	-	-
أستاذ تعليم ابتدائي	287	128	-	415	30,8
معلم تطبيق أول	3362	2111	-	5473	38,6
معلم تطبيق	18307	22519	-	40826	55,2
معلم	2382	2572	-	4954	51,9
معلم أول	4888	3611	-	8499	42,5
معلم مساعد صنف أ	1342	1729	-	3071	56,3
معلم مساعد صنف ب	-	-	-	-	-
معلم مساعد صنف ج	-	2	-	2	100,0
معلم مساعد صنف د	-	2	-	2	100,0
معلم معوض صنف 1	16	13	-	29	-
معلم معوض صنف 2	51	138	-	189	73,0
مجموع أعوان التعليم الإبتدائي	30635	32825	-	63460	51,7
مجموع أعوان شؤون الدينية	172	24	-	196	12,2
مجموع أعوان تعليم المساجين	228	111	-	339	32,7
مهندس أول تعليم فلاحي	3	-	-	3	-
مهندس أشغال تعليم فلاحي	16	3	-	19	15,8
تقني تعليم فلاحي	46	3	-	49	6,1
مساعد تقني تعليم فلاحي	104	6	-	110	5,5
عون تقني تعليم فلاحي	-	-	-	-	-
مجموع أعوان التعليم الفلاحي	169	12	-	181	6,6
أستاذ تعليم شبه طبي	105	97	-	202	48,0
أستاذ تعليم شبه طبي مرحلة أولى	29	11	-	40	27,5
مجموع أعوان التعليم شبه طبي	134	108	-	242	44,6
معلم تطبيق تربية إجتماعية	-	15	-	15	100,0
معلم تربية إجتماعية	30	68	-	98	69,4
مساعد تربية إجتماعية	-	-	-	-	-
منشط تربية إجتماعية	-	3	-	3	100,0
مجموع أعوان التربية الإجتماعية	30	86	-	116	74,1

الجدول 9 : توزيع أعوان الوظيفة العمومية حسب الرتبة والسلوك والعائلة والجنس لعائلة التعليم في ديسمبر 2006

الرتبة و السلوك	ذكور	إناث	غير مصرح به	المجموع	نسبة العنصر النسائي (%)
أستاذ أول للشباب والرياضة	815	209	-	1024	20,4
أستاذ الشباب و الرياضة	3687	1988	-	5675	35,0
أستاذ مرحلة أولى الشباب والرياضة	1148	335	-	1483	22,6
معلم تطبيق تربية بدنية	96	50	-	146	34,2
منشط تطبيق تربية بدنية	-	26	-	26	100,0
مربي شباب و طفولة	352	609	-	961	63,4
معلم تربية بدنية	-	-	-	-	-
منشط تطبيق	-	-	-	-	-
	82	40	-	122	32,8
مجموع أعوان تعليم الشباب و الطفولة	6180	3257	-	9437	34,5
تقني أول في المخبر	143	78	-	221	35,3
تقني في المخبر	723	570	-	1293	44,1
محضر في المخبر	782	693	-	1475	47,0
مساعد محضر في المخبر	-	1	-	1	100,0
مجموع أعوان مخابر التربية	1648	1342	-	2990	44,9
مجموع عائلة التعليم	83985	75254	-	159239	47,3

الجدول 9 : توزيع أعوان الوظيفة العمومية حسب الرتبة والسلوك والعائلة والجنس لعائلة الطب في ديسمبر 2006

الرتبة و السلوك	ذكور	إناث	غير مصرح به	المجموع	نسبة العنصر النسائي (%)
طبيب مختص	348	390	-	738	52,8
طبيب أول	714	482	-	1196	40,3
طبيب الصحة العمومية	733	671	-	1404	47,8
مجموع أطباء الصحة العمومية	1795	1543	-	3338	46,2
مجموع أطباء أسنان في الصحة العمومية	94	303	-	397	76,3
مجموع الصيدالنة	55	232	-	287	80,8
مجموع الأطباء المقيمين	830	971	-	1801	53,9
مجموع المتربصين الداخليين	357	506	-	863	58,6
مجموع البياطرة	187	66	-	253	26,1
تقني اول في الصحة العمومية	933	2256	-	3189	70,7
تقني في الصحة العمومية	1366	4733	-	6099	77,6
ممرض سامي في الصحة العمومية	727	370	-	1097	33,7
ممرض اول في الصحة العمومية	1597	1380	-	2977	46,4
ممرض الصحة العمومية	5546	9062	-	14608	62,0
مساعد ممرض في الصحة العمومية	1342	1468	-	2810	52,2
مجموع أعوان شبه الطبي	11511	19269	-	30780	62,6
مجموع عائلة الطب	14829	22890	-	37719	60,7

الجدول 9 : توزيع أعوان الوظيفة العمومية حسب الرتبة والسلوك والعائلة والجنس لعائلة القضاة في ديسمبر 2006

الرتبة و السلوك	ذكور	إناث	غير مصرح به	المجموع	نسبة العنصر النسائي (%)
قاضي من الصنف الثالث	280	64	-	344	18,6
قاضي من الصنف الثاني	385	172	-	557	30,9
قاضي من الصنف الأول	621	305	-	926	32,9
مستشار	124	60	-	184	32,6
مستشار مساعد	-	-	-	-	-
مجموع سلوك القضاة	1410	601	-	2011	29,9
مجموع عائلة القضاة	1410	601	-	2011	29,9

الجدول 9 : توزيع أعوان الوظيفة العمومية حسب الرتبة والسلوك والعائلة والجنس لعائلة كتبة المحاكم في ديسمبر 2006

الرتبة و السلوك	ذكور	إناث	غير مصرح به	المجموع	نسبة العنصر النسائي (%)
متصرف مستشار محكمة	-	-	-	-	-
متصرف محكمة	53	16	-	69	23,2
كاتب أول محكمة	172	155	-	327	47,4
كاتب محكمة	464	704	-	1168	60,3
مساعد كاتب محكمة	228	455	-	683	66,6
عون استقبال محكمة	257	45	-	302	14,9
مجموع سلوك كتبة المحكمة	1174	1375	-	2549	53,9
عائلة كتبة المحكمة	1174	1375	-	2549	53,9

الجدول 9 : توزيع أعيان الوظيفة العمومية حسب الرتبة والسلوك والعائلة والجنس لعائلة المراقبة في ديسمبر 2006

الرتبة و السلوك	ذكور	إناث	غير مصرح به	المجموع	نسبة العنصر النسائي (%)
مجموع مراقبي النفقات العمومية	4	1	-	5	20,0
مجموع مراقبي المصالح العمومية	49	6	-	55	10,9
مجموع مراقبي المالية	44	12	-	56	21,4
مجموع مراقبي أملاك الدولة	19	3	-	22	13,6
متفقد عام للشغل	3	-	-	3	-
متفقد رئيس	10	3	-	13	23,1
متفقد مركزي	53	41	-	94	43,6
متفقد للشغل	203	143	-	346	41,3
ملحق تفقدية الشغل	-	1	-	1	100,0
مراقب الشغل	-	-	-	-	-
مجموع متفقد الشغل	269	188	-	457	41,1

الجدول 9 : توزيع أعوان الوظيفة العمومية حسب الرتبة والسلوك والعائلة والجنس لعائلة المراقبة في ديسمبر 2006

الرتبة والسلوك	ذكور	إناث	غير مصرح به	المجموع	نسبة العنصر النسائي (%)
متفقد عام تعليم ثانوي	-	-	-	-	-
متفقد أول تعليم ابتدائي	126	10	-	136	7,4
متفقد تعليم ثانوي	238	24	-	262	9,2
متفقد تعليم ابتدائي	367	41	-	408	10,0
مستشار تعليم ثانوي	72	23	-	95	24,2
مجموع أعوان تفقدية التربية القومية	803	98	-	901	10,9
مستشارو التربية الاجتماعية	1632	165	-	1797	9,2
متفقد في التربية الاجتماعية	20	4	-	24	16,7
مستشار التربية الاجتماعية	-	2	-	2	100,0
متفقد اجتماعي مختص	62	218	-	280	77,9
مجموع أعوان تفقدية التربية الاجتماعية	82	224	-	306	73,2
متفقد الشباب والطفولة	160	8	-	168	4,8
مستشار في الشباب و الطفولة	58	8	-	66	12,1
أعوان تفقدية الشباب والطفولة	218	16	-	234	6,8
أعوان التفقد في ميدان الطبي	136	34	-	170	20,0
أعوان التفقد في ميدان البيطري	59	6	-	65	9,2
قيم مستشار	204	215	-	419	51,3
قيم عام درجة أولى	-	-	-	-	-
قيم عام صنف أول	-	-	-	-	-
قيم عام صنف الثاني	-	-	-	-	-
قيم أول	1299	1373	-	2672	51,4
قيم	2099	2427	-	4526	53,6
مجموع أعوان القيميين	3602	4015	-	7617	52,7
عائلة المراقبة	6917	4768	-	11685	40,8

الجدول 9 : توزيع أعوان الوظيفة العمومية حسب الرتبة والسلوك والعائلة والجنس لعائلة العملة وعائلات أخرى في ديسمبر 2006

الرتبة و السلوك	ذكور	إناث	غير مصرح به	المجموع	نسبة العنصر النسائي (%)
عامل صنف 10	2283	343	-	2626	13,1
عامل صنف 9	2303	345	-	2648	13,0
عامل صنف 8	4367	751	-	5118	14,7
عامل صنف 7	4854	1444	-	6298	22,9
عامل صنف 6	5833	1928	-	7761	24,8
عامل صنف 5	6759	2484	-	9243	26,9
عامل صنف 4	6994	2433	-	9427	25,8
عامل صنف 3	5437	1989	1	7427	26,8
عامل صنف 2	3284	1337	-	4621	28,9
عامل صنف 1	3009	1134	-	4143	27,4
مجموع سلوك العملة	45123	14188	1	59312	23,9
مجموع عائلة العملة	45123	14188	1	59312	23,9
مجموع الأعوان المتعاقدين	129	265	-	394	67,3
مساعد معاون	287	276	-	563	49,0
أستاذ مساعد معاون	28	8	-	36	22,2
أستاذ محاضر معاون	16	3	-	19	15,8
أستاذ معاون	7	-	-	7	-
مجموع أعوان التعاون في التعليم	338	287	-	625	45,9
مجموع عائلة المتعاقدين	467	552	-	1019	54,2
مجموع عائلة أصناف أخرى من الأعوان	8831	1154	-	9985	11,6
المجموع العام	183795	139434	1	323230	43,1

الجدول 10 : توزيع أعوان الوظيفة العمومية حسب الرتبة والسنك والعائلة والفئة العمرية لعائلة أعوان الإدارة في ديسمبر 2006

المجموع	غير مصرح به	55 سنة فما فوق	50 - 54 سنة	45 - 49 سنة	40 - 44 سنة	35 - 39 سنة	30 - 34 سنة	25 - 29 سنة	أقل من 25 سنة	أهم الرتب والأسلاك
31	-	25	4	2	-	-	-	-	-	متصرف عام
78	-	14	38	18	7	1	-	-	-	متصرف رئيس
650	1	26	76	44	48	106	211	138	-	متصرف مستشار
1 079	2	65	175	140	81	161	191	231	33	متصرف
940	-	78	185	146	183	205	65	51	27	ملحق تصرف
5 226	-	410	1 010	849	1 127	1 195	521	97	17	كاتب إدارة
1 991	-	166	447	282	345	423	249	76	3	مستكتب إدارة
945	-	93	238	222	226	105	53	7	1	راقن
32	-	1	-	2	12	14	1	2	-	راقن مساعد
265	-	34	75	52	53	38	9	4	-	عون استقبال
1 380	-	84	231	251	245	354	149	59	7	كاتب راقن
12 617	3	996	2 479	2 008	2 327	2 602	1 449	665	88	مجموع أعوان الإطار المشترك
583	-	38	76	51	66	70	161	120	1	مستشارو المصالح العمومية
175	-	3	3	8	16	32	56	51	6	الاحصائيون النفسانيون
21	-	-	-	-	-	2	6	11	2	عون وقتي صنف أ1
677	-	-	2	2	19	129	291	188	46	عون وقتي صنف أ2
338	-	-	-	3	2	21	82	181	49	عون وقتي صنف أ3
1 586	-	1	1	2	20	205	555	655	147	عون وقتي صنف ب
846	-	1	2	2	35	268	284	222	32	عون وقتي صنف ج
92	-	-	1	2	5	22	30	23	9	عون وقتي صنف د
3 560	-	2	6	11	81	647	1 248	1 280	285	مجموع الأعوان الوقتيين
70	-	5	20	11	7	17	7	3	-	حافظ مكنتبات أو توثيق
329	-	16	36	39	55	89	57	34	3	مكتبي أو موثق
463	-	9	38	15	59	123	116	96	7	مكتبي أو موثق مساعد
108	-	5	21	26	16	11	7	19	3	معاون مكتبي
50	-	2	12	13	11	10	2	-	-	مخزن مكنتبات
23	-	2	3	4	9	5	-	-	-	مكتبي أو موثق
1043	-	39	130	108	157	255	189	152	13	مجموع أعوان المكنتبات و التوثيق
353	-	-	5	5	33	67	107	103	33	الأعوان المتصرفون في الوثائق و الأرشيف
147	-	3	13	32	25	30	32	12	-	أعوان السللك الإداري لمجلس النواب

**الجدول 10 : توزيع أعوان الوظيفة العمومية حسب الرتبة والسلوك والعائلة
والفئة العمرية لعائلة أعوان الإدارة في ديسمبر 2006**

المجموع	غير مصرح به	55 سنة فما فوق	54 - 50 سنة	49 - 45 سنة	44 - 40 سنة	39 - 35 سنة	34 - 30 سنة	29 - 25 سنة	أقل من 25 سنة	أهم الرتب والأسلاك
57	-	5	13	11	5	6	8	9	-	أعوان الإعلام و الصحافة
162	-	22	37	43	33	18	5	3	1	أعوان وزارة الشؤون الخارجية
7	-	2	-	5	-	-	-	-	-	متفقد عام المصالح المالية
46	-	4	8	11	18	5	-	-	-	متفقد رئيس المصالح المالية
718	-	20	107	78	109	188	127	84	5	متفقد مركزي للمصالح المالية
1173	-	47	200	139	172	208	259	132	16	متفقد المصالح المالية
1511	-	80	282	220	318	300	146	143	22	ملحق تفقد المصالح المالية
1650	-	97	409	320	377	328	111	8	-	مراقب مصالح المالية
45	-	-	6	8	8	11	9	3	-	عون مصالح المالية
9	-	2	-	-	3	2	1	1	-	مأمور المصالح المالية
5 159	-	252	1012	781	1005	1042	653	371	43	مجموع أعوان المصالح المالية
474	-	14	44	39	34	118	134	72	19	أعوان تفقد الشؤون الاقتصادية
459	-	10	48	42	55	132	116	50	6	سلوك إدارة الملكية العقارية
1049	-	10	44	55	147	382	321	84	6	سلوك إدارة الملكية العقارية
6	-	-	4	1	1	-	-	-	-	مستشار أول ثقافي
42	-	5	7	9	12	7	2	-	-	مستشار ثقافي
266	-	6	21	10	33	87	76	33	-	كاتب ثقافي
83	-	6	16	15	9	12	13	10	2	مستشار ثقافي مساعد
95	-	7	22	15	26	9	10	5	1	ملحق ثقافي
32	-	1	8	4	6	10	3	-	-	مستكتب ثقافي
1	-	-	1	-	-	-	-	-	-	عون ثقافي
525	0	25	79	54	87	125	104	48	3	مجموع أعوان الشؤون الثقافية

الجدول 10 : توزيع أعوان الوظيفة العمومية حسب الرتبة والسلك والعائلة والفئة العمرية لعائلة أعوان الإدارة في ديسمبر 2006

المجموع	غير مصرح به	55 سنة فما فوق	50 - 54 سنة	45 - 49 سنة	40 - 44 سنة	35 - 39 سنة	30 - 34 سنة	25 - 29 سنة	أقل من 25 سنة	أهم الرتب والأسلاك
15	-	4	4	7	-	-	-	-	-	متصرف عام الصحة العمومية
43	-	10	14	12	5	2	-	-	-	متصرف رئيس الصحة العمومية
68	-	5	11	18	7	20	7	-	-	متصرف مستشار الصحة العمومية
446	-	8	27	20	40	110	149	86	6	متصرف الصحة العمومية
300	-	6	34	20	36	71	66	56	11	ملحق إدارة صحة عمومية
535	-	28	45	61	97	160	117	23	4	كاتب مساعد صحة عمومية
738	-	34	76	120	194	209	92	13	-	مستكتب صحة عمومية
6	-	-	1	-	1	3	1	-	-	عون استقبال الصحة العمومية
2151	-	95	212	258	380	575	432	178	21	مجموع أعوان إدارة الصحة العمومية
0	-	-	-	-	-	-	-	-	-	متصرف عام للخدمة الإجتماعية
7	-	2	2	2	1	-	-	-	-	متصرف رئيس للخدمة الإجتماعية
43	-	2	12	9	17	3	-	-	-	مستشار أول للخدمة الإجتماعية
489	-	14	30	37	66	88	185	66	3	متصرف للخدمة الإجتماعية
821	-	29	46	49	99	58	162	350	28	مرشد أول للخدمة الإجتماعية
339	-	69	153	22	21	26	32	16	-	مرشد اجتماعي
1699	-	116	243	119	204	175	379	432	31	مجموع أعوان الخدمات الإجتماعية
9	-	6	3	-	-	-	-	-	-	وزير مفوض فوق العادة
22	-	2	13	7	-	-	-	-	-	وزير مفوض
98	-	8	16	14	9	40	6	5	-	مستشار الشؤون الخارجية
82	-	4	6	9	3	10	9	36	5	كاتب الشؤون الخارجية
211	-	20	38	30	12	50	15	41	5	مجموع أعوان السلك الدبلوماسي
3	-	1	1	1	-	-	-	-	-	مرشد المواصلات
-	-	-	-	-	-	-	-	-	-	متفقد عام للمواصلات
6	-	1	-	3	2	-	-	-	-	متفقد رئيس للمواصلات
16	-	1	2	5	2	3	3	-	-	متفقد مركزي للمواصلات
16	-	3	5	1	1	-	3	3	-	متفقد للمواصلات
9	1	-	1	1	3	2	-	-	1	ملحق تفقد للمواصلات
18	1	4	3	4	3	1	2	-	-	مراقب للمواصلات
17	-	1	3	4	4	1	3	1	-	عون إستغلال للمواصلات
85	2	11	15	19	15	7	11	4	1	مجموع أعوان السلك الإداري للمواصلات
30509	5	1661	4497	3674	4682	6333	5420	3675	562	مجموع عائلة أعوان الإدارة

**الجدول 10 : توزيع أعوان الوظيفة العمومية حسب الرتبة والسلوك والعائلة
والفئة العمرية لعائلة الفنيين في ديسمبر 2006**

المجموع	غير مصرح به	55 سنة فما فوق	54 - 50 سنة	49 - 45 سنة	44 - 40 سنة	39 - 35 سنة	34 - 30 سنة	29 - 25 سنة	25 من أقل سنة	أهم الرتب والأسلاك
142	2	56	48	26	10	-	-	-	-	مهندس عام
326	4	38	63	87	88	41	5	-	-	مهندس رئيس
1 327	1	63	167	262	256	174	166	221	17	مهندس أول
1 000	-	74	187	254	260	147	59	17	2	مهندس أشغال
4	-	-	-	1	1	1	1	-	-	تقني رئيس
1 264	2	180	266	383	254	114	42	21	2	تقني أول
2 983	-	459	496	712	438	243	230	321	84	تقني أو مهندس مساعد
1 255	1	202	279	378	226	99	46	21	3	مساعد تقني
155	-	41	31	32	30	14	6	1	-	عون تقني
8456	10	1113	1537	2135	1563	833	555	602	108	مجموع الأعوان التقنيين
66	-	5	11	12	12	19	7	-	-	محلل مركزي و محلل أول
158	-	3	20	26	31	28	20	26	4	محلل
114	-	2	9	17	29	17	8	29	3	واضع برامج
5	-	-	3	1	1	-	-	-	-	مسير آلات إعلامية
343	-	10	43	56	73	64	35	55	7	مجموع أعوان الإعلامية
213	-	15	29	18	38	40	31	38	4	أعوان المخابر
119	-	14	19	11	22	18	24	11	-	المهندسيون المعماريون
29	-	7	7	13	1	1	-	-	-	المهندسون في علم طبقات الارض
17	-	1	2	11	2	1	-	-	-	ضابط أول للبحرية التجارية
-	-	-	-	-	-	-	-	-	-	ضابط أول من الرتبة الثالثة للبحرية التجارية
5	-	1	1	1	-	2	-	-	-	ضابط للبحرية التجارية
1	-	-	-	1	-	-	-	-	-	ضابط مساعد للبحرية التجارية
2	-	-	2	-	-	-	-	-	-	مساعد من الرتبة الاولى للبحرية التجارية
25	-	2	5	13	2	3	-	-	-	مجموع أعوان البحرية التجارية
17	-	9	2	4	1	1	-	-	-	أعوان الترقيم
9202	10	1170	1642	2250	1700	960	645	706	119	مجموع عائلة الفنيين

الجدول 10 : توزيع أعوان الوظيفة العمومية حسب الرتبة والسلوك والعائلة والفئة العمرية لعائلة التعليم في ديسمبر 2006

المجموع	غير مصرح به	55 سنة فما فوق	54 - 50 سنة	49 - 45 سنة	44 - 40 سنة	39 - 35 سنة	34 - 30 سنة	29 - 25 سنة	أقل من 25 سنة	أهم الرتب والأسلاك
51	-	25	17	8	1	-	-	-	-	أستاذ تعليم عالي فلاحي
47	-	7	13	14	11	2	-	-	-	أستاذ محاضر تعليم عالي فلاحي
91	-	13	18	22	12	20	6	-	-	أستاذ مساعد تعليم عالي فلاحي
65	-	4	6	6	10	9	18	12	-	مساعد تعليم عالي فلاحي
254	-	49	54	50	34	31	24	12	-	مجموع إطارات التعليم العالي للفلاحة
42	-	3	13	20	3	1	2	-	-	الإطباء البيطرة الاستشفائيين الجامعيين
1586	20	-	6	22	87	269	513	653	16	مجموع اطارات التعليم التكنولوجي
745	-	299	282	130	29	5	-	-	-	أستاذ تعليم عالي
658	-	91	152	182	119	104	9	1	-	أستاذ محاضر
3 284	7	261	475	560	596	743	568	74	-	أستاذ مساعد
4 004	4	78	149	225	382	587	1 331	1 227	21	مساعد تعليم عالي
8691	11	729	1058	1097	1126	1439	1908	1302	21	مجموع إطارات التعليم العالي
382	-	106	126	112	36	2	-	-	-	أستاذ استشفائي جامعي
477	-	10	44	131	182	108	2	-	-	أستاذ محاضر استشفائي جامعي
723	-	1	6	17	56	268	359	16	-	مساعد محاضر استشفائي جامعي
1582	-	117	176	260	274	378	361	16	-	مجموع السلوك الطبي الإستشفائي الجامعي
200	-	14	37	45	37	26	31	10	-	إطارات البحث الفلاحي
56	-	17	15	4	4	7	7	2	-	الموظفون العلميون للتراث
27	-	1	4	5	11	4	2	-	-	السلوك العلمي لمعهد باستور
381	-	3	12	22	56	104	70	95	19	أستاذ مبرز تعليم ثانوي
13 511	-	1 486	3 515	3 928	3 470	1 097	15	-	-	أستاذ أول تعليم ثانوي
47 532	1	666	1 602	2 159	3 429	12 104	15 522	11 246	803	استاذ تعليم ثانوي
8 411	1	127	577	1 519	1 952	1 447	1 660	1 115	13	أستاذ مرحلة أولى
5	-	-	-	1	1	3	-	-	-	معلم تعليم ثانوي
69840	2	2282	5706	7629	8908	14755	17267	12456	835	مجموع أعوان التعليم الثانوي

الجدول 10 : توزيع أعوان الوظيفة العمومية حسب الرتبة والسلوك والعائلة والفئة العمرية والجنس لعائلة التعليم في ديسمبر 2006

المجموع	غير مصرح به	55 سنة فما فوق	54 - 50 سنة	49 - 45 سنة	44 - 40 سنة	39 - 35 سنة	34 - 30 سنة	29 - 25 سنة	أقل من 25 سنة	أهم الرتب والأسلاك
-	-	-	-	-	-	-	-	-	-	عون تأطير
415	-	15	41	62	176	102	19	-	-	أستاذ تعليم ابتدائي
5 473	-	1 102	4 162	208	1	-	-	-	-	معلم تطبيق أول
40 826	-	188	2 953	6 510	14 150	12 465	4 511	49	-	معلم تطبيق
4 954	-	4	23	57	300	1 570	1 976	857	167	معلم
8 499	-	-	-	-	1	90	2 722	3 393	2 293	معلم أول
3 071	-	-	-	-	4	214	984	1 739	130	معلم مساعد صنف أ
0	-	-	-	-	-	-	-	-	-	معلم مساعد صنف ب
2	-	1	1	-	-	-	-	-	-	معلم مساعد صنف ج
2	-	-	-	-	-	1	-	1	-	معلم مساعد صنف د
29	-	-	-	-	-	-	7	17	5	معلم معوض صنف 1
189	35	-	-	-	2	7	43	85	17	معلم معوض صنف 2
63460	35	1310	7180	6837	14634	14449	10262	6141	2612	مجموع أعوان التعليم الابتدائي
196	-	4	18	23	33	90	21	7	-	مجموع أعوان شؤون الدينية
339	-	-	4	6	14	56	108	98	53	مجموع أعوان تعليم المساجين
3	-	1	2	-	-	-	-	-	-	مهندس أول تعليم فلاحي
19	-	8	8	2	1	-	-	-	-	مهندس تعليم فلاحي
49	-	14	17	11	7	-	-	-	-	تقني تعليم فلاحي
110	-	38	34	26	9	3	-	-	-	مساعد تقني تعليم فلاحي
0	-	-	-	-	-	-	-	-	-	عون تقني تعليم فلاحي
181	-	61	61	39	17	3	-	-	-	مجموع أعوان التعليم الفلاحي
202	-	35	93	51	16	5	-	2	-	أستاذ تعليم شبه طبي
40	-	2	6	15	13	3	1	-	-	أستاذ تعليم شبه طبي مرحلة أولى
242	-	37	99	66	29	8	1	2	-	مجموع إطارات التعليم شبه الطبي
15	-	12	-	2	1	-	-	-	-	معلم تطبيق تربية إجتماعية
98	-	-	1	-	3	48	43	3	-	معلم تربية إجتماعية
-	-	-	-	-	-	-	-	-	-	مساعد تربية إجتماعية
3	-	2	1	-	-	-	-	-	-	منشط تربية إجتماعية
116	-	14	2	2	4	48	43	3	-	مجموع أعوان التربية الإجتماعية

**الجدول 10 : توزيع أعوان الوظيفة العمومية حسب الرتبة والسلك والعائلة
والفئة العمرية لعائلة التعليم في ديسمبر 2006**

المجموع	غير مصرح به	55 سنة فما فوق	54 - 50 سنة	49 - 45 سنة	44 - 40 سنة	39 - 35 سنة	34 - 30 سنة	29 - 25 سنة	أقل من 25 سنة	أهم الرتب والأسلاك
1 024	-	74	174	383	282	92	19	-	-	أسناد أول الشباب و الطفولة
5 675	-	284	619	251	216	766	1 431	1 791	317	أسناد الشباب و الرياضة
1 483	-	14	126	428	568	341	6	-	-	أسناد مرحلة أولى الشباب والرياضة
146	-	1	11	48	46	36	4	-	-	معلم تطبيق تربية بدنية
26	-	2	3	5	12	4	-	-	-	منشط تطبيق تربية بدنية
961	-	2	6	15	224	295	233	157	29	مربي شباب و طفولة
-	-	-	-	-	-	-	-	-	-	معلم تربية بدنية
-	-	-	-	-	-	-	-	-	-	منشط تطبيق
122	-	3	4	14	22	26	28	22	3	منشط رياضي
9437	-	380	943	1144	1370	1560	1721	1970	349	مجموع أعوان تعليم الشباب و الطفولة
221	-	39	69	43	40	29	1	-	-	تقني أول في المخبر
1 293	-	23	175	108	163	253	285	263	23	تقني في المخبر
1 475	-	5	74	91	200	301	344	360	100	محضر في المخبر
1	-	-	1	-	-	-	-	-	-	مساعد محضر في المخبر
2990	-	67	319	242	403	583	630	623	123	مجموع أعوان مخابر التربية
159239	68	5085	15695	17491	26988	33707	32901	23295	4009	مجموع عائلة التعليم

الجدول 10 : توزيع أعوان الوظيفة العمومية حسب الرتبة والسلك والعائلة والفئة العمرية لعائلة الطب في ديسمبر 2006

المجموع	غير مصرح به	55 سنة فما فوق	50 - 54 سنة	45 - 49 سنة	40 - 44 سنة	35 - 39 سنة	30 - 34 سنة	25 - 29 سنة	أقل من 25 سنة	أهم الرتب والأسلاك
738	1	26	59	92	199	223	138	-	-	طبيب مختص
1 196	-	64	362	331	311	123	5	-	-	طبيب أول
1 404	-	24	170	229	355	453	164	9	-	طبيب الصحة العمومية
3338	1	114	591	652	865	799	307	9	-	مجموع أطباء الصحة العمومية
397	-	10	52	102	85	57	57	34	-	مجموع أطباء أسنان في الصحة العمومية
287	-	7	48	43	38	33	49	68	1	مجموع الصيادلة
1801	1	-	-	1	-	5	198	1540	56	مجموع الأطباء المقيمين
863	-	-	-	1	4	8	42	262	546	مجموع المتربصين الداخليين
253	-	7	59	61	28	28	53	17	-	مجموع البياطرة
3 189	-	218	940	1 335	596	85	13	2	-	تقني أول في الصحة العمومية
6 099	-	56	443	406	990	1 525	1 374	1 143	162	تقني في الصحة العمومية
1 097	-	302	614	120	60	1	-	-	-	ممرض سامي في الصحة العمومية
2 977	-	184	995	886	724	169	18	-	1	ممرض أول في الصحة العمومية
14 608	-	491	1 278	2 458	3 827	1 611	2 670	2 091	182	ممرض الصحة العمومية
2 810	-	168	508	701	1 257	176	-	-	-	مساعد ممرض في الصحة العمومية
30780	-	1419	4778	5906	7454	3567	4075	3236	345	مجموع أعوان شبه الطبي
37719	2	1557	5528	6766	8474	4497	4781	5166	948	مجموع عائلة الطب

**الجدول 10 : توزيع أعوان الوظيفة العمومية حسب الرتبة والسلك والعائلة
والفئة العمرية لعائلة القضاة في ديسمبر 2006**

المجموع	غير مصرح به	55 سنة فما فوق	50 - 54 سنة	45 - 49 سنة	40 - 44 سنة	35 - 39 سنة	30 - 34 سنة	25 - 29 سنة	أقل من 25 سنة	أهم الرتب والأسلاك
344	-	79	144	105	16	-	-	-	-	قاضي من الصنف الثالث
557	-	3	44	141	251	117	1	-	-	قاضي من الصنف الثاني
926	-	-	1	3	37	208	470	195	12	قاضي من الصنف الأول
184	-	4	19	32	34	27	50	18	-	مستشار
-	-	-	-	-	-	-	-	-	-	مستشار مساعد
2011	-	86	208	281	338	352	521	213	12	مجموع سلك القضاة
2011	-	86	208	281	338	352	521	213	12	مجموع عائلة القضاة

**الجدول 10 : توزيع أعوان الوظيفة العمومية حسب الرتبة والسلك والعائلة
والفئة العمرية لعائلة كتبة المحاكم في ديسمبر 2006**

المجموع	غير مصرح به	55 سنة فما فوق	50 - 54 سنة	45 - 49 سنة	40 - 44 سنة	35 - 39 سنة	30 - 34 سنة	25 - 29 سنة	أقل من 25 سنة	أهم الرتب والأسلاك
-	-	-	-	-	-	-	-	-	-	متصرف مستشار محكمة
69	-	5	20	18	13	11	2	-	-	متصرف محكمة
327	-	12	78	60	95	65	13	4	-	كاتب أول في المحكمة
1168	-	44	169	195	267	275	167	48	3	كاتب في المحكمة
683	-	14	47	86	169	194	154	19	-	مساعد كاتب
302	-	4	35	78	65	52	53	14	1	عون استقبال محكمة
2549	-	79	349	437	609	597	389	85	4	مجموع سلك كتبة المحكمة
2549	-	79	349	437	609	597	389	85	4	مجموع عائلة كتبة المحكمة

الجدول 10 : توزيع أعوان الوظيفة العمومية حسب الرتبة والسلوك والعائلة والفئة العمرية لعائلة المراقبة في ديسمبر 2006

المجموع	غير مصرح به	55 سنة فما فوق	54 - 50 سنة	49 - 45 سنة	44 - 40 سنة	39 - 35 سنة	34 - 30 سنة	29 - 25 سنة	أقل من 25 سنة	أهم الرتب والأسلاك
5	-	3	1	1	-	-	-	-	-	مجموع مراقبي النفقات العمومية
55	-	6	8	7	4	6	16	8	-	مجموع مراقبي المصالح العمومية
56	-	3	5	6	8	10	11	13	-	مجموع مراقبي المالية
22	-	1	4	2	2	8	3	2	-	مجموع مراقبي أملاك الدولة
3	-	1	1	1	-	-	-	-	-	متفقد عام للشغل
13	-	3	1	4	5	-	-	-	-	متفقد رئيس
94	-	2	13	13	38	11	17	-	-	متفقد مركزي
346	-	11	33	26	43	78	128	26	1	متفقد للشغل
1	-	-	1	-	-	-	-	-	-	ملحق لتفقدية الشغل
-	-	-	-	-	-	-	-	-	-	مراقب للشغل
457	-	17	49	44	86	89	145	26	1	مجموع متفقد الشغل

**الجدول 10 : توزيع أعوان الوظيفة العمومية حسب الرتبة والسلوك والعائلة
والفئة العمرية لعائلة المراقبة في ديسمبر 2006**

المجموع	غير مصرح به	55 سنة فما فوق	54 - 50 سنة	49 - 45 سنة	44 - 40 سنة	39 - 35 سنة	34 - 30 سنة	29 - 25 سنة	أقل من 25 سنة	أهم الرتب والأسلاك
-	-	-	-	-	-	-	-	-	-	متفقد عام في تعليم ثانوي
136	-	53	66	14	3	-	-	-	-	متفقد أول في تعليم ابتدائي
262	-	42	102	76	36	6	-	-	-	متفقد تعليم ثانوي
408	-	55	176	61	93	23	-	-	-	متفقد تعليم ابتدائي
95	-	13	31	29	18	4	-	-	-	مستشار تعليم ثانوي
901	-	163	375	180	150	33	-	-	-	مجموع أعوان تفقدية التربية القومية
1797	-	407	605	241	291	141	111	1	-	مستشارو التربية الاجتماعية
24	-	6	1	3	6	7	1	-	-	متفقد التربية الاجتماعية
2	-	2	-	-	-	-	-	-	-	مستشار التربية الاجتماعية
280	-	-	3	-	28	67	120	52	10	متفقد إجتماعي مختص
306	-	8	4	3	34	74	121	52	10	مجموع أعوان متفقد التربية الاجتماعية
168	-	56	44	45	19	4	-	-	-	متفقد الشباب والطفولة
66	-	9	27	19	8	3	-	-	-	أعوان تفقدية الشباب و الطفولة
234	-	65	71	64	27	7	-	-	-	مجموع أعوان تفقدية الشباب و الطفولة
170	-	38	74	33	14	10	1	-	-	مجموع أعوان التفقد في ميدان الطب
65	-	9	37	18	-	-	1	-	-	مجموع أعوان التفقد في ميدان لبيطري
419	-	210	37	1	6	30	97	38	-	قيم مستشار
-	-	-	-	-	-	-	-	-	-	قيم عام درجة أولى
-	-	-	-	-	-	-	-	-	-	قيم عام صنف أول
-	-	-	-	-	-	-	-	-	-	قيم عام صنف الثاني
2 672	-	361	706	104	316	653	311	200	21	قيم أول
4 526	-	13	41	35	375	1 791	1 587	615	69	قيم
7617	-	584	784	140	697	2474	1995	853	90	مجموع أعوان القيمين
11685	-	1304	2017	739	1313	2852	2404	955	101	مجموع عائلة المراقبة

الجدول 10 : توزيع أعوان الوظيفة العمومية حسب الرتبة والسلوك والعائلة والفئة العمرية لعائلة العملة وعائلات أخرى في ديسمبر 2006

المجموع	غير مصرح به	55 سنة فما فوق	54 - 50 سنة	49 - 45 سنة	44 - 40 سنة	39 - 35 سنة	34 - 30 سنة	29 - 25 سنة	أقل من 25 سنة	أهم الرتب والأسلاك
2 626	-	893	1 049	455	175	53	1	-	-	عامل صنف 10
2 648	-	500	928	702	353	133	32	-	-	عامل صنف 9
5 118	-	635	1 588	1 631	879	311	68	6	-	عامل صنف 8
6 298	-	696	1 472	1 815	1 258	637	280	118	22	عامل صنف 7
7 761	1	619	1 557	2 164	1 847	1 000	476	95	2	عامل صنف 6
9 243	1	666	1 384	2 019	2 084	1 557	939	480	113	عامل صنف 5
9 427	-	291	1 291	1 915	2 105	1 766	1 250	632	177	عامل صنف 4
7 427	-	59	883	1 552	1 567	1 520	1 031	575	240	عامل صنف 3
4 621	-	21	125	713	1 251	1 157	850	438	66	عامل صنف 2
4 143	2	13	30	189	736	1 082	937	751	403	عامل صنف 1
59312	4	4393	10307	13155	12255	9216	5864	3095	1023	مجموع سلك العملة
59312	4	4393	10307	13155	12255	9216	5864	3095	1023	مجموع العملة
394	53	37	29	39	60	58	52	60	6	مجموع الأعوان المتعاقدين
563	10	21	22	24	22	45	148	270	1	مساعد معاون
36	2	13	4	4	3	6	4	-	-	أستاذ مساعد معاون
19	2	15	1	1	-	-	-	-	-	أستاذ محاضر معاون
7	1	4	1	1	-	-	-	-	-	أستاذ معاون
625	15	53	28	30	25	51	152	270	1	مجموع أعوان التعاون في التعليم
1019	68	90	57	69	85	109	204	330	7	مجموع عائلة المتعاقدين
9985	11	409	1361	935	1250	1983	2400	1229	407	مجموع عائلة أصناف أخرى من
323230	168	15834	41661	45797	57694	60606	55529	38749	7192	المجموع العام

المنهجية

قبل أن يتم عرض النتائج المستخرجة من عملية الاستغلال الإحصائي لسجلي الأعوان والأجور بالوظيفة العمومية في ديسمبر سنة 2006 يستحسن تقديم أهم المصطلحات والمفاهيم المعتمدة في قطاع الوظيفة العمومية كما يحبذ إعطاء فكرة واضحة عن المحتوى المعلوماتي بهذين السجلين وعن المتغيرات الديموغرافية والمتغيرات الأخرى ذات الصبغة الإدارية والمالية وكذلك عن التصنيفات التي تم اعتمادها واستخدامها في البيانات والجداول الإحصائية المضمنة بهذه الوثيقة.

1 - المصطلحات والمفاهيم.

1.1 - الوظيفة العمومية : هي مجموعة الهياكل الإدارية التابعة للدولة وتضم الإدارة المركزية والإدارات الجهوية والمؤسسات العمومية ذات صبغة إدارية والجماعات المحلية.

2.1 - أعوان الوظيفة العمومية : تتكون الوظيفة العمومية من أعوان مدنيين وأعوان عسكريين وينقسم هؤلاء الأعوان إلى أربعة أصناف وهي صنف الموظفين وصنف العملة وصنف المتعاقدين وصنف الوقتيين .

أ- الموظفون : يختص كل موظف برتبة وهي تدل عموماً عن مستواه التعليمي كما يشار إلى أقدميته في الرتبة بدرجة (Echelon). وتمكن هذه المعطيات من احتساب أجره الأساسي مع العلم أن بعض الموظفين يتمتعون بالتوازي مع رتبهم بخطة وظيفية عند الاقتضاء.

الرتبة: تم تصنيف رتب الموظفين إلى ست مجموعات حسب المستوى التعليمي وهي :

- الصنف الفرعي أ 1
- الصنف الفرعي أ 2
- الصنف الفرعي أ 3
- الصنف ب
- الصنف ج
- الصنف د

وتم تقسيم كل صنف بدوره إلى 25 درجة.

وتجدر الإشارة إلى أن الموظفين ينقسمون إلى أعوان مرسمين وأعوان متربصين وأعوان وقتيين وأعوان متعاقدين إلا أن الأعوان المرسمين والمتربصين والوقتيين فقط يتمتعون برتب ودرجات لاحتساب أجرهم الأساسي.

السلك:

كما تم تصنيف رتب الموظفين إلى مجموعات متجانسة من حيث النشاط وهي ما تسمى بالسلك كسلك القضاة مثلاً أو سلك رجال التعليم الابتدائي أو سلك القيمين أو السلك شبه الطبي أو سلك الإطار الفني أو سلك العملة.

العائلة:

وقع تصنيف الأسلاك المتجانسة إلى ما يسمى بالعائلة مثل: عائلة أعوان الإدارة، عائلة الفنيين، عائلة التعليم، عائلة الطب.....

ب- العملة : تم تقسيم كل رتبة منتمية إلى أحد الأصناف إلى 25 درجة وهذه الأصناف وقع تجميعها في ثلاث وحدات :

- الوحدة الأولى : تضم هذه الوحدة الأصناف 1 و2 و3.

- الوحدة الثانية : تضم هذه الوحدة الأصناف 4 و5 و6 و7.
- الوحدة الثالثة : تضم هذه الوحدة الأصناف 8 و9 و10.

وتمكن هذه المعطيات عن الصنف والدرجة من احتساب الأجر الأساسي لكل عامل.

ج- نسبة التأطير : وهي نسبة الموظفين من الصنفين الفرعيين 1 و 2 من بين مجموع الموظفين.

3.1 - الخطط الوظيفية

تم تحديد مجموعتين من الخطط الوظيفية: الخطط الوظيفية للإدارة المركزية والجهوية والخطط الخصوصية. أما المجموعة الأولى فهي تضم الخطط الوظيفية التالية سواء كان ذلك على مستوى الإدارة المركزية أو الإدارة الجهوية :

- كاتب عام للوزارة أو مدير عام أو خطة وظيفية ماثلة
- مدير
- كاهية مدير درجة استثنائية
- كاهية مدير
- رئيس مصلحة

وأما المجموعة الثانية فهي تضمّ خطط وظيفية خصوصية قد يكون لها ارتباط وثيق بالرتبة وفيما يلي أهم هذه الخطط :

- مدير معهد ثانوي
- مدير مدرسة إعدادية
- ناظر مؤسسة تعليم ثانوي
- مرشد بيداغوجي
- مدير مدرسة ابتدائية
- ناظر صحة عمومية
- مدير دار شباب
- مدير دار ثقافة
- مدير نادي أطفال

4.1 - مكونات الأجر

يتكون الأجر الشهري الخام لأعوان الوظيفة العمومية من :

- الأجر الأساسي : ويتم احتسابه بالرجوع إلى الدرجة وإلى مستوى التأجير
- المنح المرتبطة برتبة العون : كالمنحة الكيلو مترية على سبيل المثال.
- المنحة الخصوصية
- منحة الإنتاج : ويتقاضاها العون كل ثلاثة أشهر حسب العدد الذي تحصل عليه خلال السداسية.
- المنح الوظيفية عند الاقتضاء

ويخضع الأجر الشهري لعون الوظيفة العمومية إلى عملية خصم بعنوان التقاعد والحيطة الاجتماعية ورأس المال عند الوفاة والأداء على المرتبات والأجور على النحو التالي :

- خصم بعنوان التقاعد : ويساوي 7 % من الأجر الجملي الخام ، وهي النسبة الجاري بها العمل منذ شهر جويلية 2004.

- خصم بعنوان الحيطة الاجتماعية : ويساوي 1 % من الأجر الجملي الخام ، وهي النسبة الجاري بها العمل إلى حدّ تاريخ أعداد هذه الوثيقة.

- خصم بعنوان رأس المال عند الوفاة : ويساوي 1 % من الأجر الجملي الخام أو الأجر الأساسي وذلك حسب النظام الذي اختاره العون سنة 1993 ، وهي كذلك النسبة الجاري بها العمل إلى حدّ تاريخ إعداد هذه الوثيقة.

- خصم بعنوان الأداء على المرتبات و الأجور: وذلك حسب النسب الجاري بها العمل.

مع العلم أن الأجر الجملي الخام يشتمل على الأجر الأساسي بالإضافة إلى المنحة الخصوصية والمنح الأخرى الجامعة لرتبة العون ومنحة الإنتاج.

كما تجدر الإشارة إلى أن الدولة تتدخل بصفتها المشغل الأول لتساهم في صندوق التقاعد والحيطة الاجتماعية بما قدره :
- مساهمة بعنوان التقاعد وتمثل 9,7 % من الأجر الجملي الخام وهي النسبة الجاري بها العمل منذ شهر جويلية 2006.

- مساهمة بعنوان الحيطة الاجتماعية وتمثل 1 % من الأجر الجملي الخام وهي النسبة الجاري بها العمل إلى حدّ تاريخ إعداد هذه الوثيقة.

- مساهمة بعنوان المساهمة في صندوق النهوض بالمساكن الاجتماعية وتمثل 1 % من الأجر الجملي الخام وهي كذلك النسبة الجاري بها العمل إلى حدّ تاريخ إعداد هذه الوثيقة.

2 - محتوى السجلات

تتضمن سجلات الأعوان العموميين والأجور عدّة متغيرات ديمغرافية ومتغيرات ذات صبغة إدارية ومالية وفيما يلي مكونات سجل الأعوان:

- المعرف الوحيد

- الهيكل

- تاريخ الولادة

- الجنس

- الحالة المدنية

- نوعية العون (عون مترسم أو عون متربص أو عون وقتي أو عون متعاقد أو عامل مترسم أو عامل متربص أو عامل ظرفي)

- الرتبة الإدارية الحالية

- الصنف في المهنة

- تاريخ الارتقاء إلى الرتبة الحالية

- الدرجة ومستوى التأجير

- تاريخ الانتداب
- حالة العون (مباشر أو ملحق أو غير مباشر أو تحت السلاح)
- الفصل
- رمز الأجر بخصوص الأجر الوحيد و المنحة العائلية
- رمز الخطة الوظيفية

أما بخصوص سجل الأجور فهو يحتوي على المتغيرات التالية :

- المعرف الوحيد
- الأجر الأساسي
- المنحة التكميلية والمنحة التكميلية الوقتية إلى غاية 31 ديسمبر 1997
- المنحة الوظيفية
- المنحة الكيلومترية
- منحة السكن
- المنحة الخصوصية
- منحة الأجر الوحيد و المنحة العائلية
- الأجر الخاضع للأداء
- الأجر غير الخاضع للأداء
- الأداء على المرتبات و الأجور
- الخصم عن الأجر بعنوان التقاعد
- الخصم عن الأجر بعنوان الحيغة الاجتماعية
- الخصم عن الأجر بعنوان رأس المال عند الوفاة

3- المتغيرات الإحصائية لتحليل البيانات

سوف يتم تقديم النتائج المستخرجة من عملية استغلال سجل الأجراء حسب الخصائص الديموغرافية و المتغيرات الإحصائية ذات الصبغة الإدارية التالية :

- الجنس
- الفئة العمرية
- الحالة المدنية
- الهيكل (الوزارات أو المؤسسات العمومية ذات الصبغة الإدارية)
- نوعية الأعوان (موظفون و عملة)
- صنف الموظفين
- صنف العملة
- السلك
- الرتبة
- الخطة الوظيفية (الرئيسية أو الخصوصية)
- فترة الانتداب

كما سيتم عرض النتائج المستخرجة من عملية استغلال سجل الأجور حسب المتغيرات التالية :

- نوعية الأعوان (موظفون و عملة)
- صنف الموظفين
- صنف العملة
- شريحة الأجر الشهري الخام

4- المصادر الإحصائية والنشريات

النشريات	الإستغلال	السجلات المتحصل عليها
وثيقة داخلية (فرنسية)	نعم	1995
	لا	1996
وثيقة داخلية (فرنسية)	نعم	1997
وثيقة داخلية (فرنسية)	نعم	1998
	لا	1999
نشريات 1 (عربية) (سلسلة 95-96-97-98-99-2000)	نعم	2000
	نعم	2001
	نعم	2002
نشريات 2 (عربية) (تشمل 2001-2002-2003-2004)	نعم	2003
	نعم	2004
	لا	2005
نشريات 3 (عربية)	نعم	2006

سلسلة المعطيات المتوفرة في النشريات:

1995-1997-1998-2000-2001-2002-2003-2004-2006

ردمد 1737-0736

المعهد الوطني للإحصاء

الإعداد: 70 نهج الشام ص,ب 265 توزيع خاص تونس

الهاتف : 71 891 002 (216)

الفاكس : 71 792 559 (216)

الرقم الأخضر المجاني 80 100 303

الموقع على شبكة الأنترنت : www.ins.nat.tn

البريد الإلكتروني : ins@mdci.gov.tn

: الطباعة