

التجارة الخارجية بالأسعار الجارية

مارس 2022

Commerce Extérieur aux prix courants

Mars 2022

L'INS publie et commente les chiffres du commerce extérieur corrigés des variations saisonnières et des effets calendaires. Ce traitement permet d'avoir une lecture plus fidèle de la conjoncture en suivant l'évolution par rapport au mois ou au trimestre précédent.

Dans ce qui suit, toutes les données sont donc corrigées des effets de la saisonnalité, des jours ouvrables et ceux dus aux événements particuliers du calendrier qu'ils soient fixes, telles que les fêtes nationales, ou mobiles, tels que le ramadan ou les fêtes religieuses.

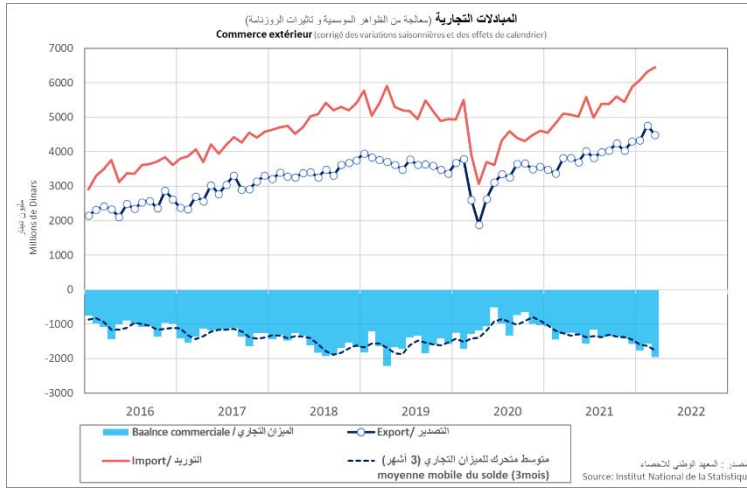
يصدر المعهد الوطني للإحصاء النشريات التحليلية للتجارة الخارجية بعد معالجة البيانات من تأثيرات الظواهر الموسمية والرزنامة. حيث تمكن هذه العملية من قراءة وتحليل أكثر دقة وموضوعية للوضع الاقتصادي من خلال متابعة التطورات الشهرية والثلاثية. فيما يلي، تتم معالجة جميع البيانات من تأثيرات الظواهر الموسمية، تأثيرات أيام العمل وتلك الناجمة عن أحداث تقويمية معينة، سواء كانت ثابتة مثل الأعياد الوطنية، أو متحركة مثل رمضان أو الأعياد الدينية.

Divergence d'évolution des échanges

commerciaux en valeur

En mars, les exportations reculent de 5,8%, tandis que, les importations demeurent sur une pente positive et ont augmenté de 2% en variation mensuelle.

Hors produits énergétiques, les échanges commerciaux ont enregistré une baisse de 4,4% pour les exportations et de 10,4% pour les importations.



تباين في المبادلات التجارية

في شهر مارس ، انخفضت الصادرات بنسبة 5.8% ، في حين ظلت الواردات على منحى إيجابي و قد زادت بنسبة 2.0% بحساب التغيير الشهري.

دون احتساب منتجات الطاقة، سجلت المبادلات التجارية انخفاضًا بنسبة 4.4% على مستوى الصادرات و 10.4% على مستوى الواردات.

التغيرات الشهرية							
Variations mensuelles							
المرجعية / pour référence		2022		2022		2021	
مارس-2022	2022	مارس-2022	2022	فبراير-2022	2022	يناير-2022	2022
فبراير-2020	2020	فبراير-2022	2022	يناير-2022	2022	ديسمبر-2021	2021
18,4%		-5,8%		10,0%		0,4%	
17,1%		2,0%		3,9%		3,4%	
				الصادرات/ Exports			
				الواردات/ Imports			

الميزان التجاري / Balance commerciale					
المرجعية / pour référence		2022		2022	
متوسط سنة 2019	2019	مارس-2022	2022	فبراير-2022	2022
يناير-2022	2022	يناير-2022	2022	ديسمبر-2021	2021
-1619,5		-1960,3		-1560,4	
		69,6%		75,3%	
		الميزان التجاري / Solde commercial		الغطاء النسبي للتسليم / Taux de couverture	

المصدر: المعهد الوطني للإحصاء
Source: Institut National de la Statistique

Dégradation du déficit commercial

Le déficit commercial mensuel, au mois de mars 2022, s'est creusé pour s'établir à 1960,3MD contre à 1560,4MD en février.

Le taux de couverture, en mars 2022, a perdu 5,7 points par rapport à février 2021 pour s'établir à 69,6%.

تفاقم في العجز التجاري

شهد العجز التجاري خلال شهر مارس 2022 تفاقمًا ليبلغ قيمة 1960,3م د مقارنة 1560,4م د في شهر فيفري.

كما سجلت نسبة تغطية الواردات بالصادرات تراجعًا بـ 5,7 نقطة في مارس 2022 مقارنة بشهر فيفري حيث بلغت نسبة 69,6%.

Repli des exportations

Après le rebond de 10 % enregistré en février, les exportations en valeur se replient de 5,8 % en mars pour s'établir à 4484,8MD.

La baisse a touché la plupart des secteurs d'activité. En particulier, le secteur des phosphates et de leurs dérivés, dont les exportations, ont chuté de 58% après avoir affiché de fortes hausses en janvier et février avec des taux respectifs de 98% et 23%.

De même, les exportations du secteur de l'énergie ont baissé de 20,2% contribuant à plus de 30% de la baisse des exportations totales du mois de mars 2022. Cette baisse est aussi observée au niveau des secteurs des industries agro-alimentaires (-3,3%), des secteurs des industries mécaniques et électriques (-0,8%) et du secteur des textiles, de l'habillement et du cuir (-0,1%).

En revanche, seul le secteur des industries manufacturières diverses a enregistré une hausse de 9,1%.

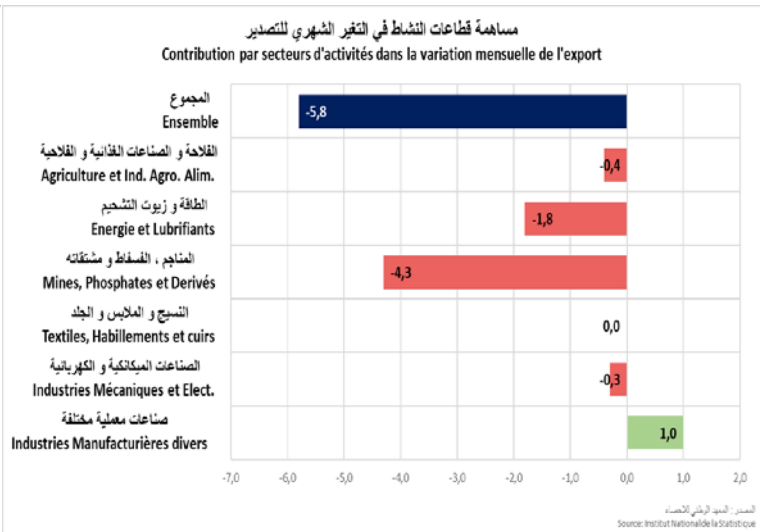
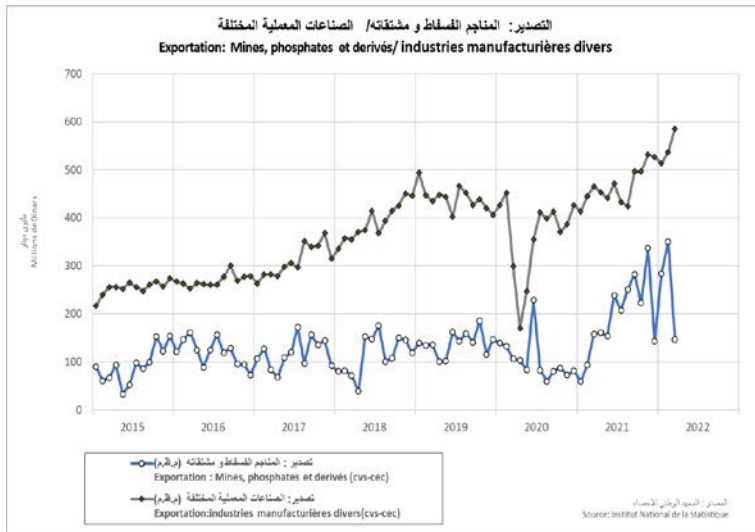
تراجع الصادرات

بعد انتعاشة المسجلة في شهر فيفري بنسبة 10٪، تراجعت الصادرات بنسبة 5.8٪ في شهر مارس لتستقر في حدود 4484.8 مليون دينار.

و قد شمل هذا التراجع في الصادرات معظم قطاعات نذكر بالخصوص قطاع استخراج الفسفاط ومشتقاته ، حيث بعد تسجيله زيادات مهمة في جانفي 98٪ و 23٪ في فيفري، انخفضت صادراته بنسبة 58٪ في شهر مارس.

بالإضافة إلى ذلك ، تراجعت صادرات قطاع الطاقة بنسبة 20.2٪ ، وساهمتا بأكثر من 30٪ في الانخفاض الإجمالي المسجل في مارس ، كما تراجعت قطاعات الفلاحة و الصناعات الغذائية بنسبة 3.3٪ ، و قطاع الصناعات الميكانيكية والكهربائية بنسبة 0.8٪ ، و قطاع والملابس و النسيج و الجلد بنسبة 0.1٪.

في المقابل، سجل قطاع الصناعات المعملية المختلفة زيادة بنسبة 9.1٪.



Augmentation des importations

En mars 2022, les importations ont progressé de 2% pour s'établir à 6832,3 MD, avec, toutefois, un fléchissement au niveau de leur rythme de progression par rapport au mois précédent.

Cette hausse est le résultat d'un fort rebond des approvisionnements en produits énergétiques (+145,1%), ainsi que l'accroissement des achats de biens de consommation (+9,2%). En revanche, des baisses sont enregistrées au niveau des importations des produits alimentaires (-47,9%), des approvisionnement en matières premières et demi-produits (-8,8%) ainsi que pour les acquisitions de biens d'équipement (-7,3%).

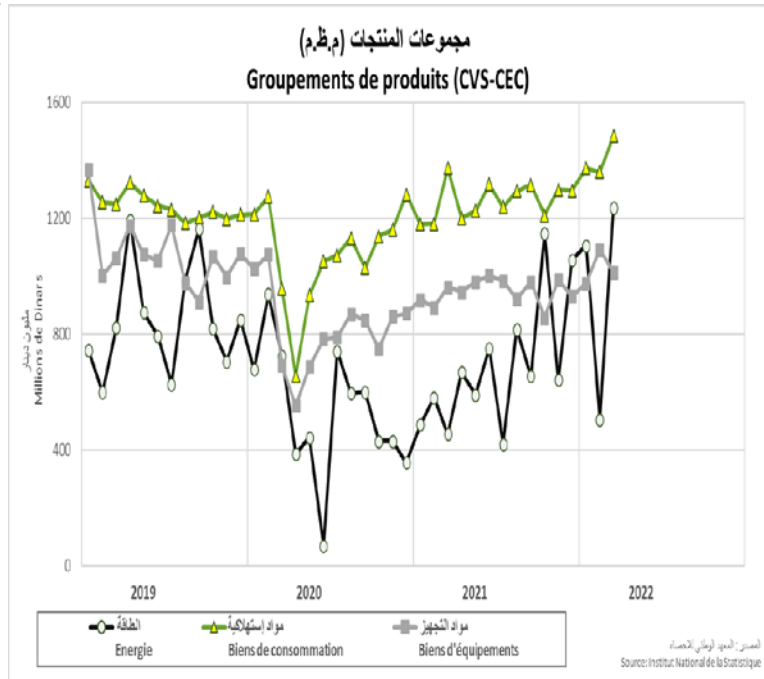
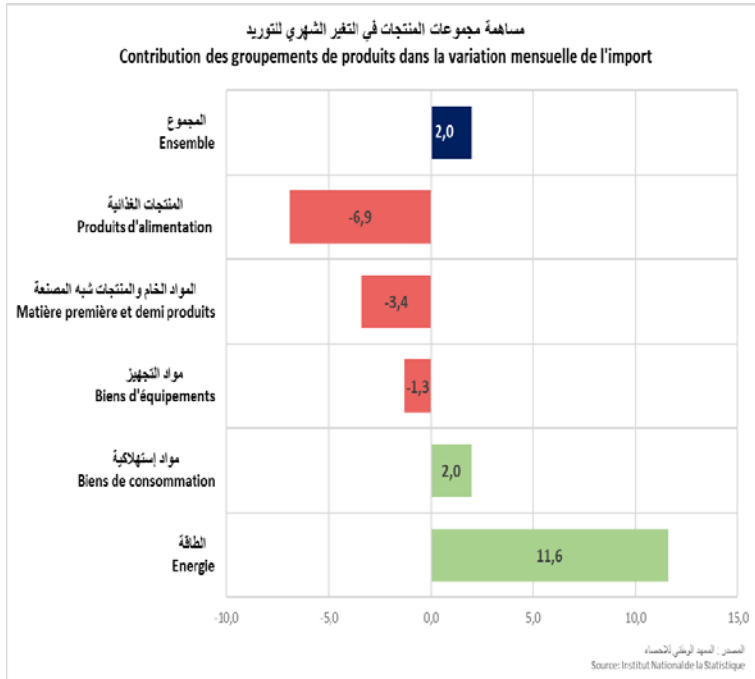
Hors produits énergétiques, les importations ont enregistré un repli de 10,4%.

ارتفاع طفيف للواردات

في شهر مارس ، استقرت الواردات في حدود 6832.3 مليون دينار وقد نمت بنسبة 2.0% ، رغم البطء المسجل في النسق بالمقارنة بالشهر السابق.

هذا التطور هو نتيجة لزيادة المسجلة في الواردات من منتجات الطاقة بنسبة + 145.1% ، و المشتريات من المواد الاستهلاكية بنسبة 9.2% في المقابل انخفاض واردات منتجات الغذائية (-47.9%) ، و المواد الخام والمنتجات شبه المصنعة (-8.8%) مواد التجهيز (-7.3%).

دون احتساب منتجات الطاقة، سجلت الواردات تراجعاً ملحوظاً بنسبة 10.4%.



Répartition géographique

En mars 2022, les exportations vers l'ensemble des pays de l'union européenne demeurent stables (+0,1%). Ceci est dû d'une part aux hausses observées pour les exportations vers l'Espagne (+13,8%), la Belgique (+11,6%), l'Allemagne (+8,9%) et la France (+7,9%) ; et d'autre part à la forte baisse enregistrée pour les exportations vers d'autres pays européens comme la Roumanie (-77,3%) ou Malte (-92,4%).

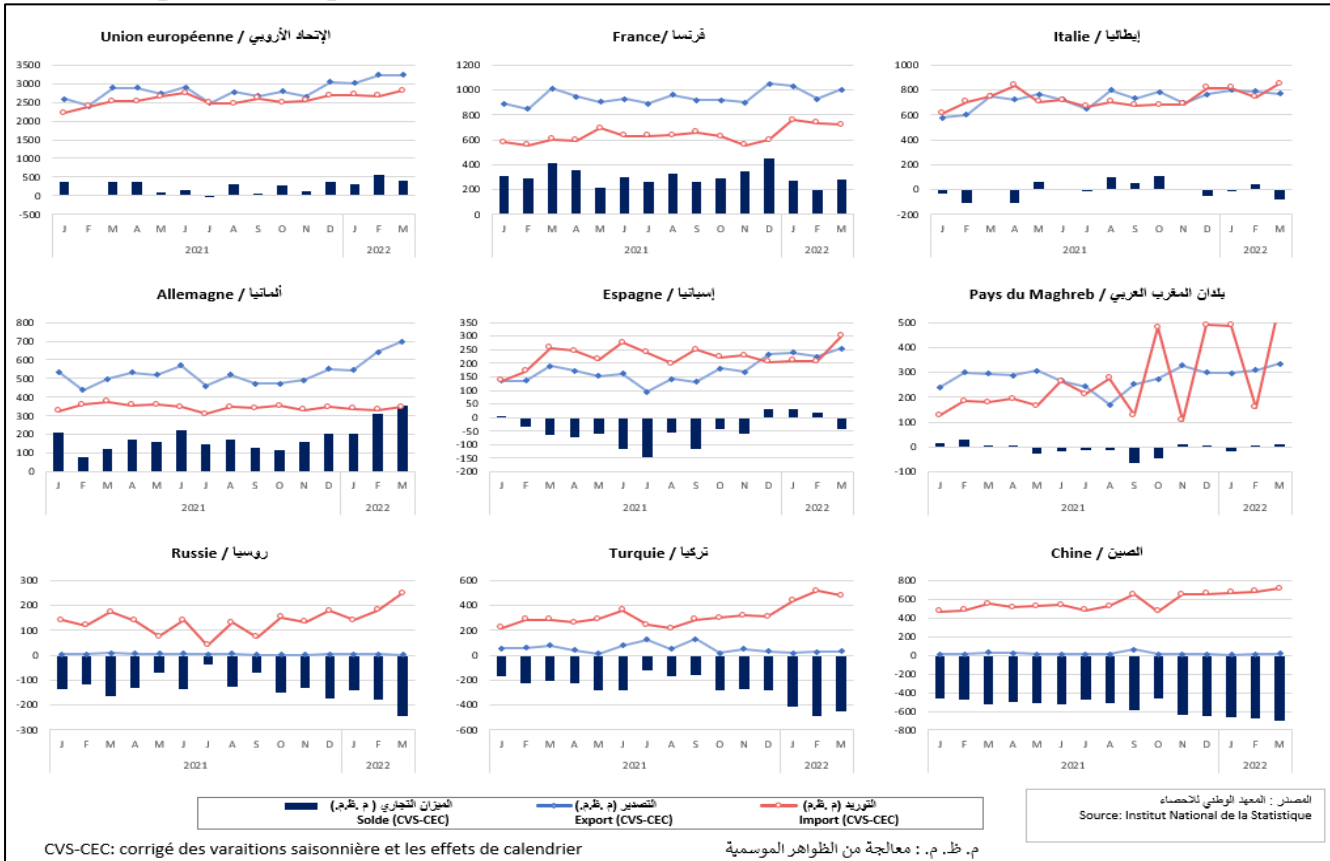
Par ailleurs, nos exportations vers les pays du Maghreb et la Turquie ont enregistré des hausses respectives de 8,9% et 13%. En revanche elles ont baissé vers la Russie (-23,7%).

Quant aux importations, elles ont augmenté de 5,2% en provenance des pays de l'union européenne, essentiellement l'Espagne (+44,3%) et l'Italie (+14,2%). Avec les pays de l'UMA, les importations ont enregistré une forte hausse de 265,3% essentiellement en raison de nos achats depuis l'Algérie (+421%). Elles ont augmenté, aussi, depuis la Russie (+37,8%) et la Chine (+3,9%) alors qu'elles ont baissé depuis la Turquie (-7,5%).

في مارس 2022، شهدت الصادرات نحو مجموعة بلدان للاتحاد الأوروبي، شبه استقرار (+0.1%) وهذا راجع من ناحية إلى الارتفاع المسجل مع إسبانيا بنسبة 13.8% ، و بلجيكا 11.6% ، و ألمانيا 8.9% ، و فرنسا 7.9% ، من ناحية أخرى بسبب الانخفاض الحاد في الصادرات إلى الدول الأوروبية الأخرى على غرار رومانيا (-77.3%) و مالطا (-92.4%).

بالإضافة إلى ذلك ، سجلت صادراتنا إلى دول المغرب العربي زيادة بنسبة (8.9%) ومع تركيا (13%) في المقابل تراجع مع روسيا (-23.7%).

بالنسبة للواردات سجلنا زيادة بنسبة 5.2% مع مجموعة دول الاتحاد الأوروبي ، خاصة مع إسبانيا (+44.3%) وإيطاليا (+14.2%). كما سجلنا زيادة هامة بلغت 265.3% مع دول اتحاد المغرب العربي ، نتيجة الارتفاع المسجل في المشتريات من الجزائر (+421%) ومع روسيا (+37.8%) والصين (+3.9%) في المقابل انخفضت مع تركيا (-7.5%).



Au premier trimestre 2022, les exportations ont augmenté de 7,9% et les importations ont enregistré une hausse de 11,3% par rapport dernier trimestre de 2021.

Ceci a conduit à la baisse du taux de couverture à 72% et à une dégradation de 21% du solde commercial du premier trimestre par rapport au quatrième trimestre 2021.

في الثلاثي الأول من سنة 2022 ، زادت الصادرات بنسبة (+ 7.9%) وزادت الواردات بنسبة (+ 11.3%) مقارنة الثلاثي الأخير من سنة 2021.

وأدى ذلك إلى خفض معدل التغطية إلى 72% و تفاقم العجز التجاري للثلاثي الأول بنسبة 21% مقارنة الثلاثي الرابع من سنة 2021.

التغيرات الثلاثية

Variations trimestrielles

T1-2022	2022-1	T4-2021	2021-4	T3-2021	2021-3	T2-2021	2021-2	T1-2021	2021-1	T4-2020	2020-4	
T4-2021	2021-4	T3-2021	2021-3	T2-2021	2021-2	T1-2021	2021-1	T4-2020	2020-4			
7,9%		6,2%		2,6%		8,2%		-0,6%				Exports/الصادرات
11,3%		7,5%		0,4%		8,3%		8,0%				Imports/الواردات

الميزان التجاري / Balance commerciale

T1-2022	2022-1	T4-2021	2021-4	T3-2021	2021-3	T2-2021	2021-2	T1-2020	2021-1	
-5279,2		-4356,4		-3907,2		-4139,8		-3810,8		Solde commercial/الميزان التجاري
72,0%		74,3%		75,2%		73,6%		73,7%		Taux de couverture/نسبة التغطية

المصدر: المعهد الوطني للإحصاء

Source: Institut National de la Statistique

T: trimestre / ثلاثي

